

JYVÄSKYLÄ



KOLMANNESVUOSIKATSAUS 2/2014



Sisällys

1	KOLMANNESVUOSIRAPORTTI 31.8.2014	2
2	TOIMINTAYMPÄRISTÖ	3
3	VEROTULOJEN JA VALTIONOSUUKSIEN KEHITYS 2014.....	5
4	TULOS- JA RAHOITUSSUUNNITELMA	6
5	HENKILÖSTÖ.....	8
5.1	Henkilöstömäärä ja maksettujen palkkojen ja palkkioiden kehitys.....	8
5.2	Hallinnollisissa tehtävissä työskentelevien henkilöiden määrä	11
5.3	Sairaus- ja tapaturmapoissaolot	12
5.4	Säästösyitä pidetyt palkattomat vapaat.....	13
6	TALOUDELLISTEN TAVOITTEIDEN TOTEUTUMINEN.....	15
7	TOIMINNALLISTEN TAVOITTEIDEN TOTEUTUMINEN.....	18
7.1	Sosiaali- ja terveystaloudet	18
7.2	Vanhus- ja vammaispalvelut.....	21
7.3	Kasvun ja oppimisen palvelut.....	24
7.4	Kulttuuri- ja liikuntapalvelut	26
7.5	Kaupunkirakennepalvelut	29
7.6	Tilapalvelu -liikelaitos	34
7.7	Työterveys Aalto -liikelaitos	35
7.8	Talouskeskus -liikelaitos	37
7.9	Altek Aluetekniikka -liikelaitos.....	38
7.10	Kylän Kattaus -liikelaitos	40
7.11	Keski-Suomen pelastuslaitos -liikelaitos	42
8	RAHOITUSRAPORTTI 31.8.2014	45
9	TYTÄRYHTEISÖJEN VALTUUSTOON NÄHDEN SITOVAT TOIMINNALLISET JA TALOUDELLISET TAVOITTEET VUODEN 2014 TALOUSARVIOSSA	48

1 KOLMANNESVUOSIRAPORTTI 31.8.2014

Vuoden 2014 talousarvion yleisperustelujen mukaan toiminnallisten ja taloudellisten tavoitteiden toteutumista seurataan vuoden aikana annettavien kolmannesvuosiraporttien avulla. Kolmannesvuosiraportissa palvelualueet esittävät tavoitteiden toteutumisen seurantaan perustuvan käsityksensä tavoitteiden toteutumisesta koko talousarviovuoden osalta. Mikäli toiminnallisten ja taloudellisten tavoitteiden toteutumaennusteet ovat ristiriidassa keskenään tai talousarvion kanssa, tulee asia saattaa kaupunginhallituksen käsittelyyn.

Nyt käsillä oleva raportti on vuoden 2014 toinen kolmanneskatkaus. Raportti sisältää palvelukokonaisuuksien selvitykset toiminnallisten ja taloudellisten tavoitteiden toteutumisesta. Lisäksi raporttiin on sisällytetty katsaus toimintaympäristön muutoksesta, verotulojen, palkkojen ja henkilöstömäärän kehityksestä sekä rahoituksesta ja konserniyhteisöistä.

Kuluvan vuoden talousarvion toteutumisennusteen mukaan kaupungin talous näyttää toteutuvan jonkin verran talousarviota parempana. Vuosikatteen ennakoidaan toteutuvan 3,7 milj. euroa talousarviota parempana ja vuosikate kattaa poistoista 55,4 %. Käyttötalouden toteutumista kuvaava toimintakate on toteutumassa 1,5 milj. euroa talousarviota parempana. Toimintamenojen ylitysarvioksi ennakoidaan 2,3 milj. euroa ja toimintatulojen 3,8 milj. euroa. Ylitysten syynä ovat pääasiassa terveydenhuollon palveluiden, työllisyyspalveluiden ja erikoissairaanhoidon menojen ylityspaineet.

Kaupungin vakituisen henkilöstön määrä on vähentynyt kuluvan vuoden aikana 81 henkilöllä. Eniten vähennystä on tapahtunut Vanhus- ja vammaispalveluiden sekä Altek Aluetekniikka -liikelaitoksen vakituksessa henkilöstössä. Myös sijaisten määrä on ollut kuluvan vuoden aikana keskimäärin 93 henkilötyövuotta kuukaudessa pienempi kuin edellisvuonna. Maksettuja palkkoja ja palkkioita henkilömäärävähennykset ovat pienentäneet 2,3 milj. euroa viime vuoden vastaavasta ajankohdasta.

Vuoden 2014 toisen vuosikolmanneksen positiivisesta talouskehityksestä huolimatta kuluva vuosi sekä tuleva talousarviovuosi ovat talouden kannalta edelleen erittäin haastavia. Talouden tasapainon saavuttaminen taloussuunnitelmajakson loppuun mennessä edellyttääkin sopeutustoimien jatkamista.

Talouden tasapainoon vaikuttavien toimenpiteiden toteuttamiseksi kaupunginhallitus päätti (141 § 22.4.2014) syksyllä 2013 käytyjen yhteistoimintaneuvottelujen yhteydessä jatkaa neuvotteluja hallinnon tehtävien osalta. Tämän päätöksen mukaisesti hallinnon yhteistoimintaneuvottelut kaupungin ja henkilöstöjärjestöjen välillä on käynnistetty 5.9.2014. Kaupunginhallituksen päätöksen mukaisesti selvityksiä taloudellisten säästöjen aikaansaamiseksi tehdään myös muun organisaation osalta vuoden 2015 talousarvion valmistelun yhteydessä.

Kaupungin hallinnosta laadittujen selvitysten pohjalta on kuluvan vuoden aikana käynnistetty jo hallinnon eläköitymisen täysimittaiseen hyödyntämiseen tähtäviä toimenpiteitä. Nyt käytävien yhteistoimintaneuvottelujen tavoitteena on löytää eläköitymisen hyödyntämisen lisäksi myös muita taloudellisia säästöjä erityisesti hallinnon tehtävistä. Yhteistoimintamenettelyssä tullaan käymään läpi mm. kaupungin tukitoimien uudelleen järjestämistä tavoitteena edelleen keskittää hallinnollisia tehtäviä. Myös kaupungin johtamisjärjestelmässä tehdään muutoksia, joilla tavoitellaan organisaatiotasojen vähentämistä ja lähiesimiestyön vahvistamista. Suunniteltujen toimenpiteiden on arvioitu vähentävän kaupungin kustannuksia enimmillään miljoona euroa.

2 TOIMINTAYMPÄRISTÖ

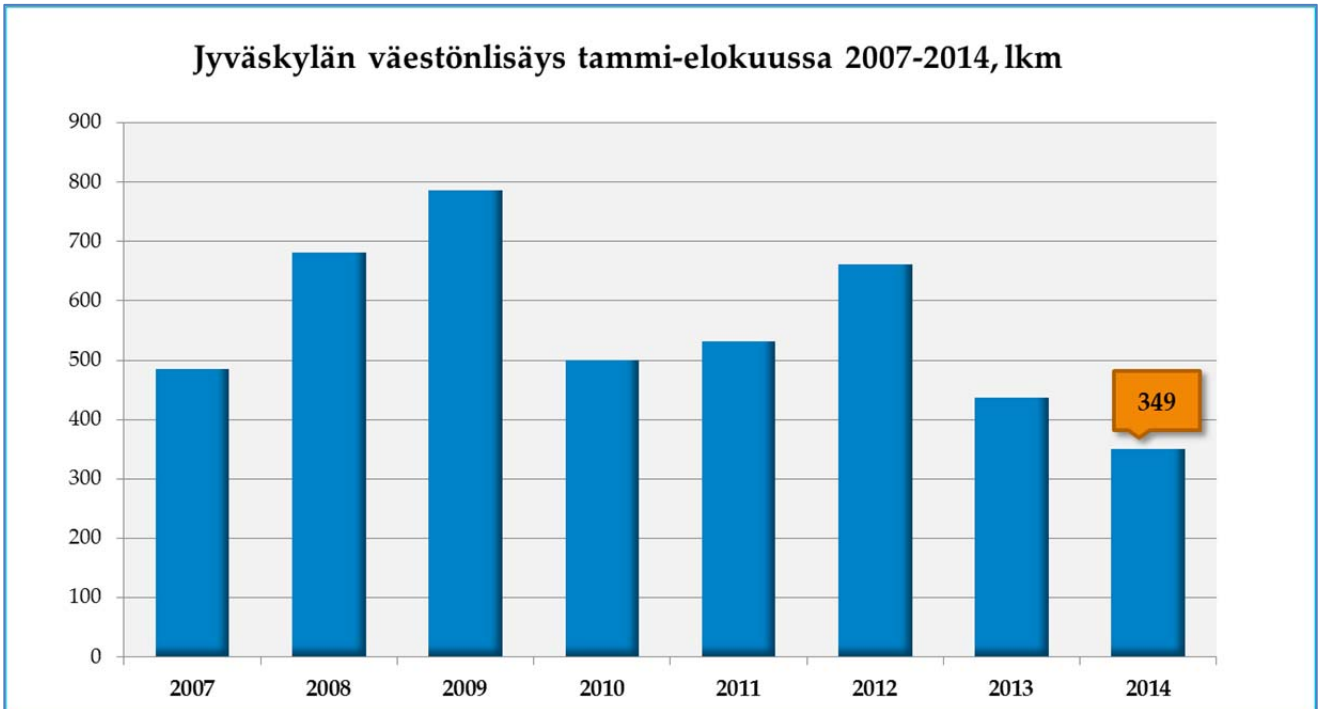
- Elokuun 2014 lopussa jyvaskyläläisiä oli 349 enemmän kuin vuoden alussa. Vuonna 2013 vastaava lukema oli 436. Kasvu kertyi syntyneiden enemmyydestä, kuntien välisistä nettomuutoista ja nettomaahanmuutoista. Seudun väkiluvun lisäys oli tammi-elokuussa 506, mikä on 83 edellisvuotta vähemmän. Suurten kaupunkien väkilukujen suhteellinen kasvu oli ripeintä Espoossa, Helsingissä, Vantaalla ja Tampereella (Jyväskylä kahdeksantena).
- Syntyvyys jatkuu Jyväskylässä korkeana ja nousee tänäkin vuonna lähes tuhanteenkuuteensataan. Syntyvyyttä ja palvelujen kysynnän kehitystä arvioitaessa muuttoliikkeellä on ollut suuri merkitys. Nykyisessä Jyväskylässä näiden muuttojen nettomäärä näyttää tammi-elokuun vuosittaisessa vertailussa olevan hieman laskusuunnassa.
- Perinteisesti vuoden korkein, heinäkuun lopun työttömyysaste Jyväskylässä (18,1 %) oli 1,7 prosenttiyksikköä korkeampi kuin vuotta aiemmin. Työttömiä työnhakijoita oli 12 067 (muutos vuodessa +1 244), heistä nuoria 2 366 (+166) ja pitkäaikaistyöttömiä 3 682 (+764). Viidentoista ison kaupungin vertailussa Jyväskylän työttömyysaste oli neljänneksi korkein.
- Keski-Suomessa oli vuoden toisella neljänneksellä työllisiä 115 000, mikä oli 0,1 prosenttia enemmän kuin vuotta aiemmin. Koko maassa muutos oli samana aikana -0,7 prosenttia.
- Asuntorakentaminen jatkuu melko vilkkaana. Tänä vuonna Jyväskylässä arvioidaan valmistuvan asuntoja saman verran kuin (>1000) edellisenäkin vuonna. Tammi-elokuussa rakennuslupia myönnettiin kuitenkin tilavuudeltaan edellisvuotta vähemmän niin asunto- kuin muuhunkin rakentamiseen.
- Vanhojen osakehuoneistojen keskimääräiset hinnat olivat Jyväskylässä vuoden 2. neljänneksellä 1 907 euroa per neliö. Indeksien vuosimuutos oli -2,1 prosenttia. Pääkaupunkiseudun ulkopuolisissa vertailukaupungeissa vastaavasti 1 952 euroa ja muutos +0,7 prosenttia. Vuokra-asuntojen neliövuokra oli vuoden 2. neljänneksellä Jyväskylässä keskimäärin 11,85 euroa kuukaudessa (indeksien vuosimuutos 3,9 %). Vertailukaupungeissa vastaavasti 11,85 euroa ja 3,7 %.
- Poliisin tietoon tulleiden omaisuusrikosten määrä Jyväskylässä oli tammi-kesäkuussa 3 278 (muutos edellisvuodesta +583), henkeen ja terveyteen kohdistuneita rikoksia oli 495 (-50) ja huumausainerikoksia 195 (-54).

Aukeaman ulkoinen lähde: Tilastokeskus

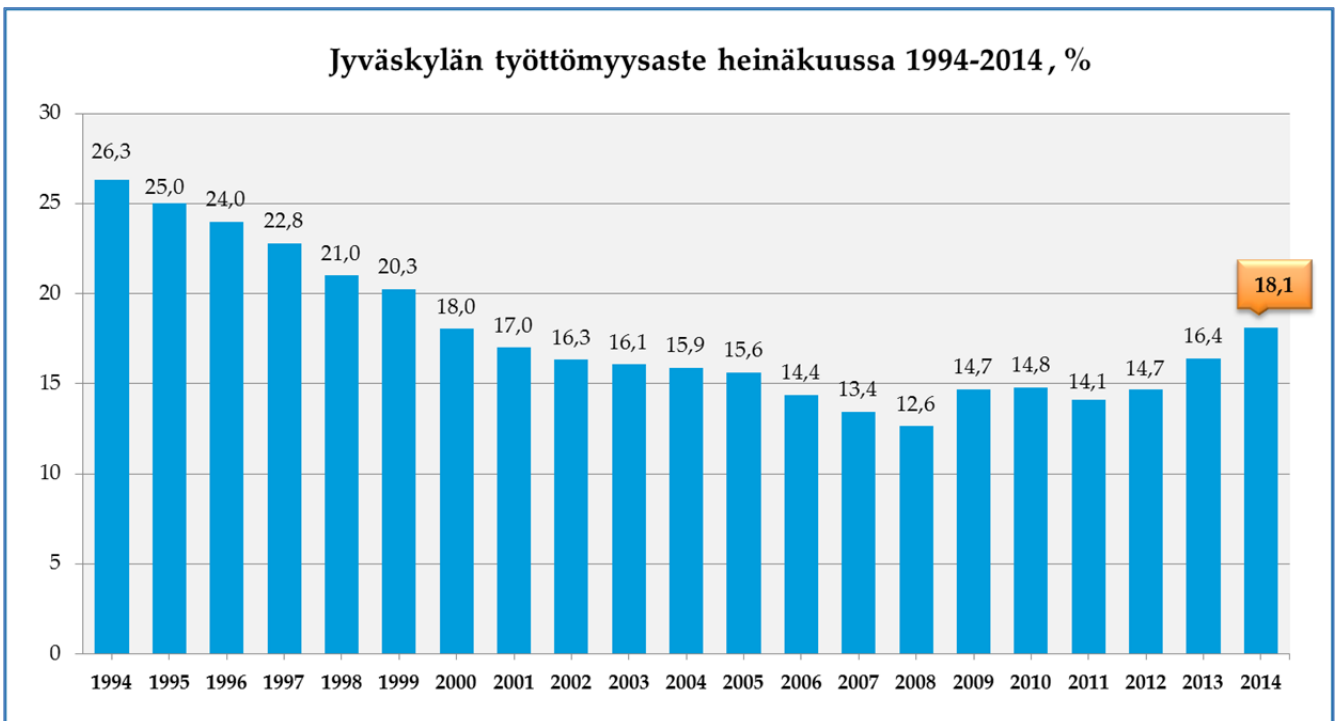
Vertailukaupungit: Tampere, Turku, Oulu, Jyväskylä, Lahti ja Kuopio

Rikokset tammi-kesäkuu ennakkotieto

Asuntojen hinnat ennakkotieto



Kuvio 1: Jyväskylän väestönmuutos tammi-elokuussa 2005-2014, lkm



Kuvio 2: Jyväskylän työttömyysaste heinäkuussa 1993-2014, %

3 VEROTULOJEN JA VALTIONOSUUKSIEN KEHITYS 2014

Verotulojen kokonaiskertymän arvioidaan olevan 482,1 milj. euroa ja toteutuvan siten talousarvion mukaisesti. Kunnallisverojen kertymän arvioidaan jäävän 1,7 milj. euroa talousarviosta. Kiinteistövero- rojen kertymä ennakoidaan 1,3 milj. euroa ja yhteisöverojen kertymä 0,4 milj. euroa talousarviota suu- remmaksi. Valtionosuuksien ennakoidaan jäävän 0,9 milj. euroa talousarviosta.

VEROTULOARVIO 2014				
<i>Miljoonaa euroa</i>	TA 2014	Arvio 2014	<i>Muutos</i>	
			€	%
Ennakkonpidätykset	395,0	397,4	2,4	0,6 %
Tilitykset ed. vuodelta	45,0	49,2	4,2	9,3 %
YHTEENSÄ	440,0	446,6	6,6	1,5 %
Maksuunpanotilitys	-29,6	-38,2	-8,6	29,1 %
Aik. vuosien tilitykset	13,0	13,3	0,3	2,3 %
KUNNALLISVEROT	423,4	421,7	-1,7	-0,4 %
Yhteisövero	18,9	19,3	0,4	2,1 %
Kiinteistövero	39,8	41,1	1,3	3,3 %
YHTEENSÄ	482,1	482,1	0,0	0,0 %

Taulukko 1: Verotuloarvio 2014

VALTIONOSUUEDET 2014			
<i>1 000 €</i>	TA 2014	TAM 2014	<i>Muutos</i> €
Tuloslaskelmaosa			
Peruspalvelujen valtionosuus	173 877,9	172 273,0	-1 604,9
Valtionosuuksien tasaus	4 910,1	4 904,9	-5,2
Järjestelmämuutoksen tasaus	1 194,0	1 194,0	0,0
YHTEENSÄ	179 982,0	178 371,9	-1 610,1
Opetus- ja kulttuuritoimen muut valt.os.	-34 800,5	-34 119,5	681,0
VALTIONOSUUEDET	145 181,5	144 252,4	-929,1
Käyttötalousosa			
Opetuspalvelut	-8 235,7	-8 048,3	187,4
Saatavat kotikuntakorvaukset	809,2	801,9	-7,2
Maksettavat kotikuntakorvaukset	-9 044,8	-8 850,2	194,6
Konsernihallinto	170,0	170,0	0,0
Elatustukisaatavat	170,0	170,0	0,0
Muut määrärahat	-8 065,7	-7 878,3	187,4
YHTEENSÄ	137 115,8	136 374,1	-741,7

Taulukko 2: Valtionosuudet 2014

4 TULOS- JA RAHOITUSSUUNNITELMA

Talousarvion mukaisen tuloslaskelmaennusteen mukaan toimintakate, joka kuvaa käyttötalouden toteutumista, toteutuu 1,5 milj. euroa talousarviota parempana. Toimintamenojen arvioidaan ylittävän talousarvion 2,3 milj. euroa ja toimintatulojen 3,8 milj. euroa. Menokasvun syynä ovat pääasiassa terveydenhuollon palveluiden, työllisyyspalveluiden ja erikoissairaanhoidon menojen ylityspaineet.

Tuloslaskelmaennusteen mukaan vuosikatteen ennakoidaan toteutuvan 3,7 milj. euroa talousarviota parempana. Verotulojen ennustetaan toteutuvan talousarvion mukaisesti. Korkomenojen osalta toteumaennustetta on pienennetty 2,2 milj. euroa muutetusta talousarviosta johtuen arvioitua matalammasta korkokehityksestä. Poistoista vuosikate kattaa ennusteen mukaan 55,4 % ja poistonalaisista investoinneista 61,7 %. Tilikauden tulos on tuloslaskelmaennusteen mukaan 22,6 milj. euroa negatiivinen.

Tulossuunnitelma 2014

Kolmannesvuosiraportti 31.8.2014

Liikelaitokset riveittäin yhdisteltynä

<i>1 000 euroa</i>	TA 2014	Muutokset Huhtikuu	TA+M 2014	Arvio Elokuu	Arvio 2014
Toimintatulot	309 660,2	233,2	309 893,4	3 846,1	313 739,5
Toimintamenot	-920 361,8	2 350,3	-918 011,5	-2 330,8	-920 342,3
TOIMINTAKATE	-610 701,6	2 583,5	-608 118,1	1 515,3	-606 602,8
Verotulot	482 100,0		482 100,0		482 100,0
Valtionosuudet	145 181,5	-929,1	144 252,4		144 252,4
Rahoitustulot ja -menot	6 528,0		6 528,0	2 200,0	8 728,0
Korkotulot	12 617,2		12 617,2		12 617,2
Muut rahoitustulot	3 950,8		3 950,8		3 950,8
Korkomenot	-10 000,0		-10 000,0	2 200,0	-7 800,0
Muut rahoitusmenot	-40,0		-40,0		-40,0
VUOSIKATE	23 107,9	1 654,4	24 762,3	3 715,3	28 477,6
Poistot	-51 370,7		-51 370,7		-51 370,7
Satunnaiset tulot	0,0		0,0		0,0
Satunnaiset menot	0,0		0,0		0,0
TILIKAUDEN TULOS	-28 262,8	1 654,4	-26 608,4	3 715,3	-22 893,1
Poistoeron lisäys/vähennys	340,4		340,4		340,4
Varausten lisäys/vähennys	0,0		0,0		0,0
Rahastojen lisäys/vähennys	0,0		0,0		0,0
TILIKAUDEN YLIJÄÄMÄ / ALIJÄÄMÄ	-27 922,4	1 654,4	-26 268,0	3 715,3	-22 552,7
Vuosikate poistoista	45,0 %		48,2 %		55,4 %
Vuosikate poist.al.inv.	50,0 %		53,6 %		61,7 %

Taulukko 3: Tulossuunnitelma 2014

Toiminnan ja investointien rahavirran ennakoidaan jäävän negatiiviseksi -21,9 milj. euroa. Tämä alijäämä tasapainottuu 21,9 milj. euron suuruisella nettolainanotolla.

RAHOITUSSUUNNITELMA 2014

Kolmannesvuosiraportti 31.8.2014

Liikelaitokset riveittäin yhdisteltynä

1000 euroa	TA 2014	Muutokset Huhtikuu	TA+M 2014	Arvio Elokuu	Arvio 2014
TOIMINNAN JA INVESTOINTIEN RAHAVIRTA					
Vuosikate	23 107,9	1 654,4	24 762,3	3 715,3	28 477,6
Satunnaiset erät	0,0		0,0		0,0
Tulorahoituksen korjauserät	-10 280,0		-10 280,0		-10 280,0
Toiminnan rahavirta	12 827,9	1 654,4	14 482,3	3 715,3	18 197,6
Käyttöomaisuusinvestoinnit	-47 632,9	-3 743,1	-51 376,0		-51 376,0
Rahoitusos. inv.menoihin	300,0		300,0		300,0
Käyttöom. myyntitulot	11 000,0		11 000,0		11 000,0
Investointien rahavirta	-36 332,9	-3 743,1	-40 076,0	0,0	-40 076,0
Toiminnan ja inv. rahavirta	-23 505,0	-2 088,7	-25 593,7	3 715,3	-21 878,4
RAHOITUKSEN RAHAVIRTA					
Antolainasaamisten lisäykset	0,0		0,0		0,0
Antolainasaam. vähennykset	5,2		5,2		5,2
Antolainauksen muutokset	5,2	0,0	5,2	0,0	5,2
Pitkäaikaisten lainojen lisäys	47 299,8	2 088,7	49 388,5	-3 715,3	45 673,2
Pitkäaik. lainojen vähennys	-23 800,0		-23 800,0		-23 800,0
Lyhytaik. lainojen muutos	0,0		0,0		0,0
Lainakannan muutokset	23 499,8	2 088,7	25 588,5	-3 715,3	21 873,2
Oman pääoman muutokset	0,0		0,0		0,0
Muut maksuvalm. muut.	0,0		0,0		0,0
Rahoituksen rahavirta	23 505,0	2 088,7	25 593,7	-3 715,3	21 878,4
Rahavarojen muutos	0,0	0,0	0,0	0,0	0,0

Taulukko 4: Rahoitussuunnitelma 2014

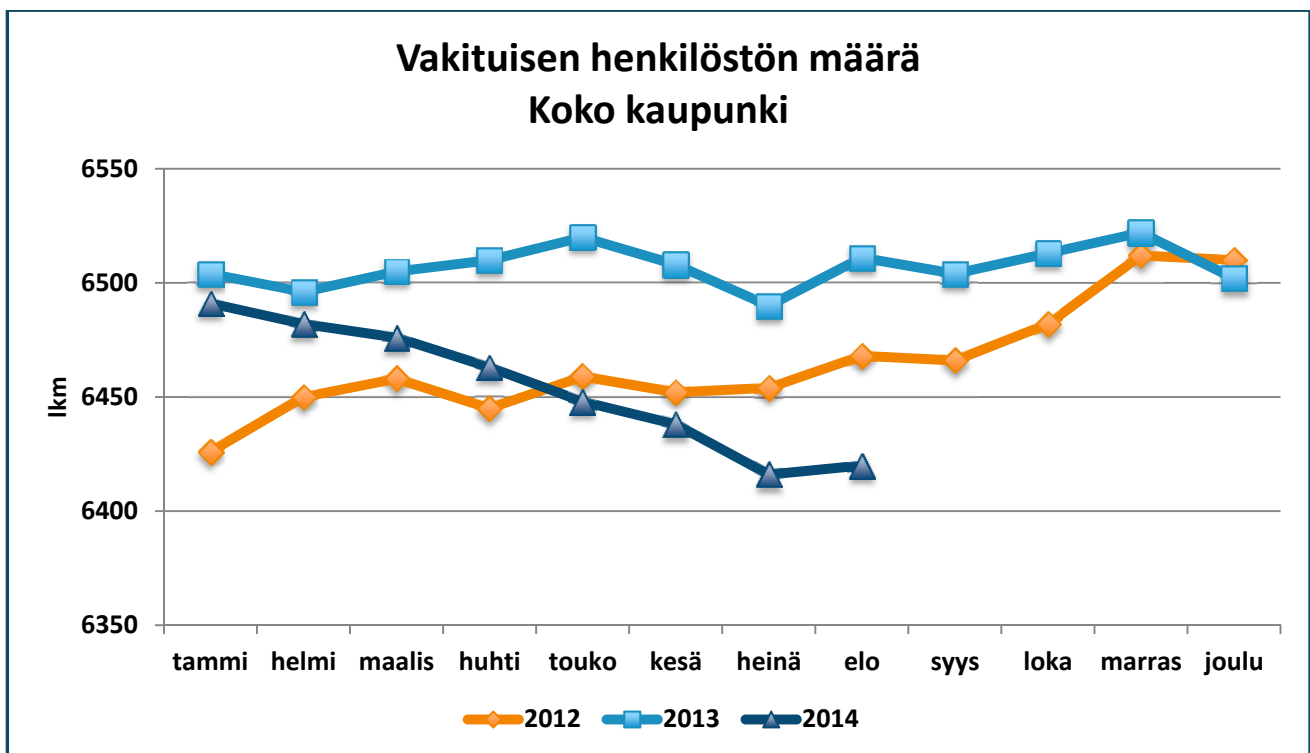
5 HENKILÖSTÖ

5.1 Henkilöstömäärä ja maksettujen palkkojen ja palkkioiden kehitys

Vakituisen henkilöstön määrä on koko kaupungin tasolla laskenut 81 henkilöllä vuoden 2013 lopun tilanteeseen verrattuna. Suurinta henkilöstövähennys on ollut Vanhus- ja vammaispalveluissa (-30 henkilöä) sekä liikelaitoksissa (yht. -25 henkilöä). Vakituisen henkilöstön määrä on lisääntynyt vain Keski-Suomen Pelastuslaitoksella (+ 6 henkilöä), Kaupunkirakennepalveluissa (+ 5 henkilöä) sekä Työterveys Aallossa (+ 1 henkilö). Kaupunkirakennepalveluiden henkilöstölisäys johtuu hallinnon henkilöstön keskittämisen yhteydessä tehdyistä henkilöstösiirroista. Henkilöstösiirtojen myötä hallinnon henkilöstöä on siirretty Altek Aluetekniikasta Kaupunkirakennepalveluihin kuluvan vuoden huhtikuun alussa.

Koko kaupungin tasolla vakituisen henkilöstön poistuma on ollut kuluvan vuoden elokuun loppuun mennessä 220 henkilöä ja henkilöstön lisäys 139 henkilöä.

Vakituiselle henkilöstölle maksettujen palkkojen ja palkkioiden kasvu on ollut n. 348 000 euroa (0,2 %) edellisen vuoden vastaavasta ajankohdasta.



Kuvio 3: Vakituisen henkilöstön määrä

VAKITUISEN HENKILÖSTÖMÄÄRÄN MUUTOS 2013-2014	Konsernihallinto	Sosiaali- ja terveys	Vanhus- ja vammais	Kasvu ja oppiminen	Kulttuuri ja liikunta	Krp	LIIKELAITOKSET	YHTEENSÄ
Vak. henkilöstö 31.12.2013	162	1 402	1 144	2 269	442	212	870	6 501
Vak. henkilöstö Elo 2014	158	1 390	1 114	2 256	440	217	845	6 420
Muutos ed.vuoteen	-4	-12	-30	-13	-2	5	-25	-81
Muutoksen kuvaaminen:								
+ Henkilöstön lisäys yht.	1	59	5	47	10	3	14	139
+ Kaupunkiorg. ulkopuolelta tulevat	1	55	4	46	9	3	6	124
+ Määräaikaisten vakinaistaminen	0	4	1	1	1	0	8	15
- Henkilöstön vähennys yht.	-7	-66	-32	-63	-14	-5	-33	-220
- Kaupunkiorg. poistuneet henkilöt	-7	-66	-32	-63	-14	-5	-33	-220
- Eläkkeelle	-5	-26	-17	-34	-10	-5	-16	-113
- Erommut	-2	-38	-15	-27	-4	0	-15	-101
- Muu syy	0	-2	0	-2	0	0	-2	-6
Ulkoiset muutokset (netto)	-6	-7	-27	-16	-4	-2	-19	-81
Sisäiset siirtymät (netto)	2	-5	-3	3	2	7	-6	0
Ulk. muutokset (netto) + sis. siirtymät (netto) = Muutos ed. vuoteen	-4	-12	-30	-13	-2	5	-25	-81

Taulukko 5: Vakituisten henkilöstömäärän muutos 2013-2014

MÄÄRÄRAHA / LIIKELAITOS (tili 400 000)	Vakituinen		Määräaikainen		Sijainen		Luottamustoimi + muut		Yhteensä	
	08/2013	08/2014	08/2013	08/2014	08/2013	08/2014	08/2013	08/2014	08/2013	08/2014
PALKAT JA PALKKIOT YHT.	145 806	146 153	9 520	8 795	22 105	19 522	772	889	178 203	175 359
<i>Kaupunki ilman liikelaitoksia</i>	<i>124 399</i>	<i>125 553</i>	<i>8 444</i>	<i>7 704</i>	<i>19 503</i>	<i>17 772</i>	<i>540</i>	<i>594</i>	<i>152 886</i>	<i>151 623</i>
Konsernihallinto ja kilpailukyky	5 111	4 913	230	233	49	64	290	385	5 679	5 595
Sosiaali- ja terveyspalvelut	33 841	34 318	2 977	3 141	6 515	5 636	74	64	43 408	43 159
Vanhus- ja vammaispalvelut	22 866	22 819	556	545	6 957	6 792	11	17	30 389	30 172
Kasvun ja oppimisen palvelut	47 301	48 190	2 346	1 905	5 381	4 551	55	37	55 083	54 683
Kulttuuri- ja liikuntapalvelut	9 425	9 332	1 940	1 568	430	561	48	33	11 842	11 494
Kaupunkirakennepalvelut	5 856	5 980	396	312	171	168	61	60	6 484	6 520
Liikelaitokset	21 406	20 600	1 076	1 091	2 602	1 750	233	294	25 317	23 735
Tilapalvelu	914	932	4	5	30	26	5	5	952	968
Työterveys Aalto	2 488	2 079	43	163	412	27	37	3	2 980	2 272
Keski-Suomen pelastuslaitos	8 551	8 567	137	308	1 511	1 104	181	274	10 379	10 253
Kylän Kattaus	3 862	3 807	149	102	645	544	2	2	4 659	4 455
Aitek Alueteekniikka	3 684	3 288	604	497	5	0	1	5	4 294	3 791
Talouskeskus	1 907	1 927	138	16	0	49	7	5	2 052	1 996

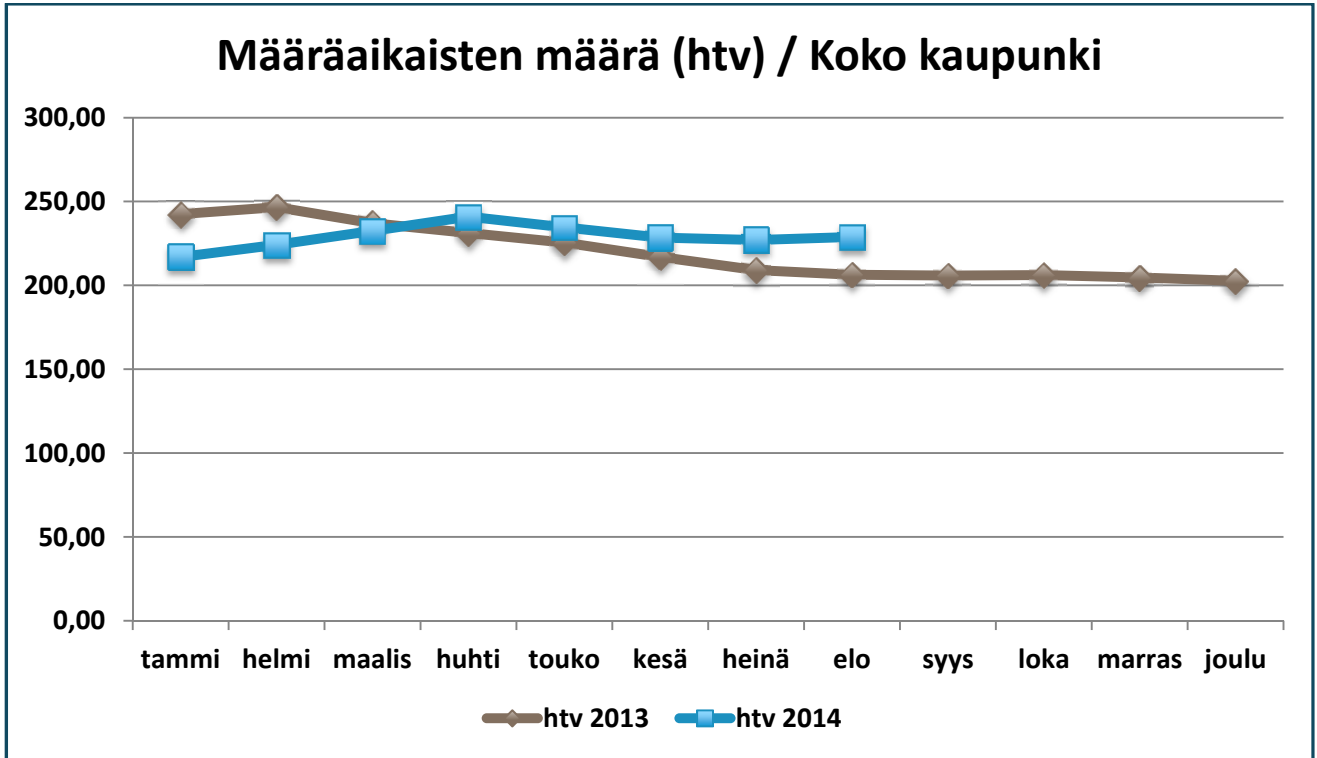
Luottamustoimi + muut = luottamushenkilöille maksetut palkkiot sekä toimeksiantosuhteisille, palkkionsaajille, siviilipalvelusmiehille sekä sivutoimisille palomiehille maksetut palkat ja palkkiot

Taulukko 6: Maksetut palkat ja palkkiot 08/2013-08/2014

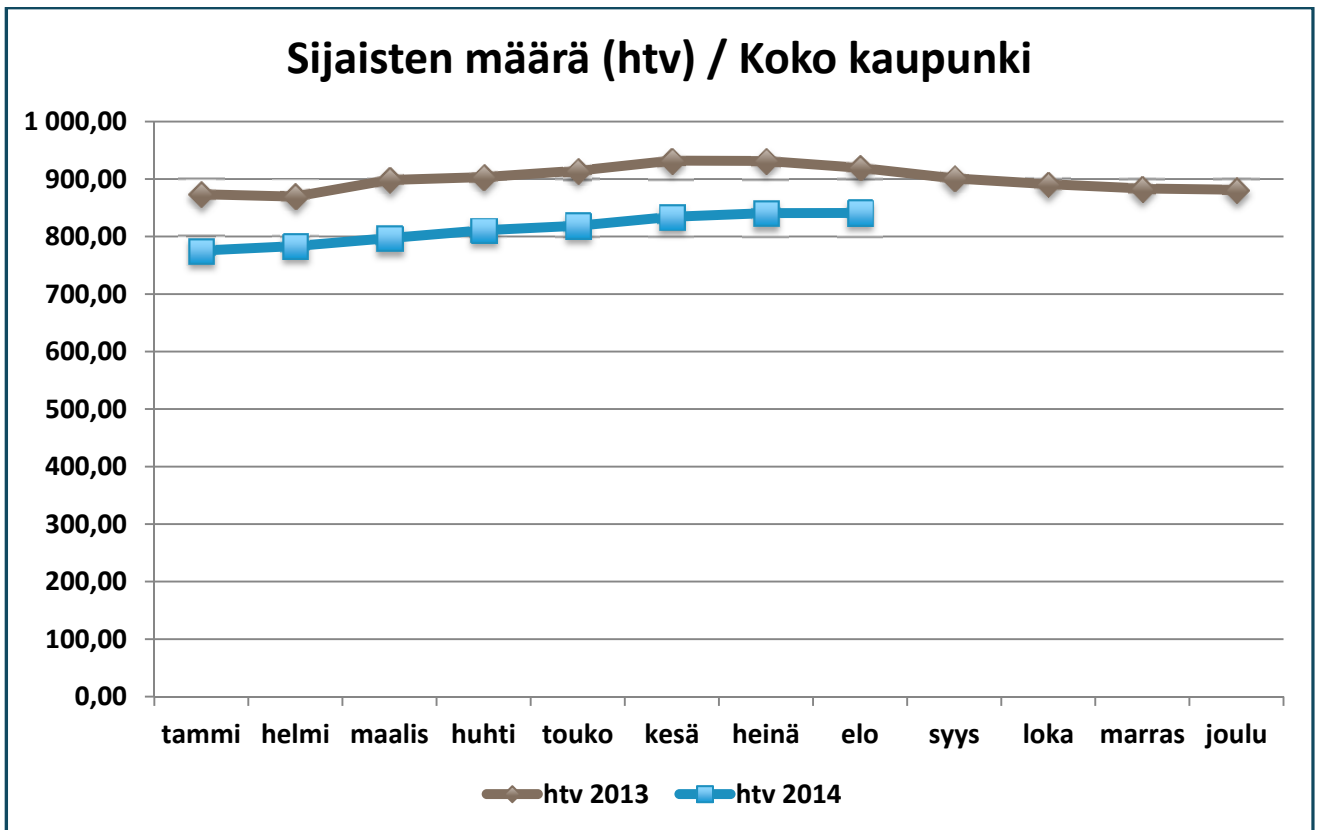
Määräaikaisten ja sijaisten henkilöstömäärässä (htv) on tapahtunut laskua edellisen vuoden vastaavaan ajankohtaan verrattuna. Määräaikaisten määrän lasku on taittunut vuoden ensimmäisen kolmanneksen tilanteesta ollen enää keskimäärin 2 henkilötyövuotta kuukaudessa. Sijaisten määrän lasku on pysynyt ennallaan ollen kuukaudessa kesimäärin 93 henkilötyövuotta pienempi kuin vuotta aiemmin. Maksettuja palkkoja ja palkkioita määräaikaisen henkilöstön ja sijaisten vähentyminen on pienentänyt yhteensä n. 3,3 miljoonaa euroa (10 %) edellisen vuoden vastaavasta ajankohdasta.

Sijaiskäytäntöjen tehostamisen ja päivähoidon kesäajan päivystysjärjestelyjen ansiosta määräaikaisen henkilöstön ja sijaisten määrä on vähentynyt erityisesti Kasvun ja oppimisen palveluissa, jossa määräaikaista ja sijaisia on ollut keskimäärin 44 henkilötyövuotta vähemmän kuin edellisvuoden vastaavana ajankohtana. Maksettuja palkkoja ja palkkioita tehostamistoimet on pienentänyt Kasvun ja oppimisen palveluissa n. 1,3 miljoonaa euroa (16 %).

Sijaisten määrä on pienentynyt merkittävästi myös Sosiaali- ja terveyspalveluissa, jossa sijaisia on ollut keskimäärin 35 henkilötyövuotta kuukaudessa vähemmän kuin edellisvuoden toisella vuosikolmanneksella. Sijaisten käyttö on vähentynyt erityisesti terveyskeskussairaalan puolella. Sijaisille maksetut palkat ja palkkiot ovat pienentyneet Sosiaali- ja terveyspalveluissa kaikkiaan n. 880 000 euroa edellisvuoden vastaavasta ajankohdasta (13 %). Myös liikelaitoksissa on säästetty sijaiskuluissa n. 850 000 euroa (33 %).



Kuvio 4: Määräaikaisen henkilöstömäärän (htv) kehitys 2013-2014

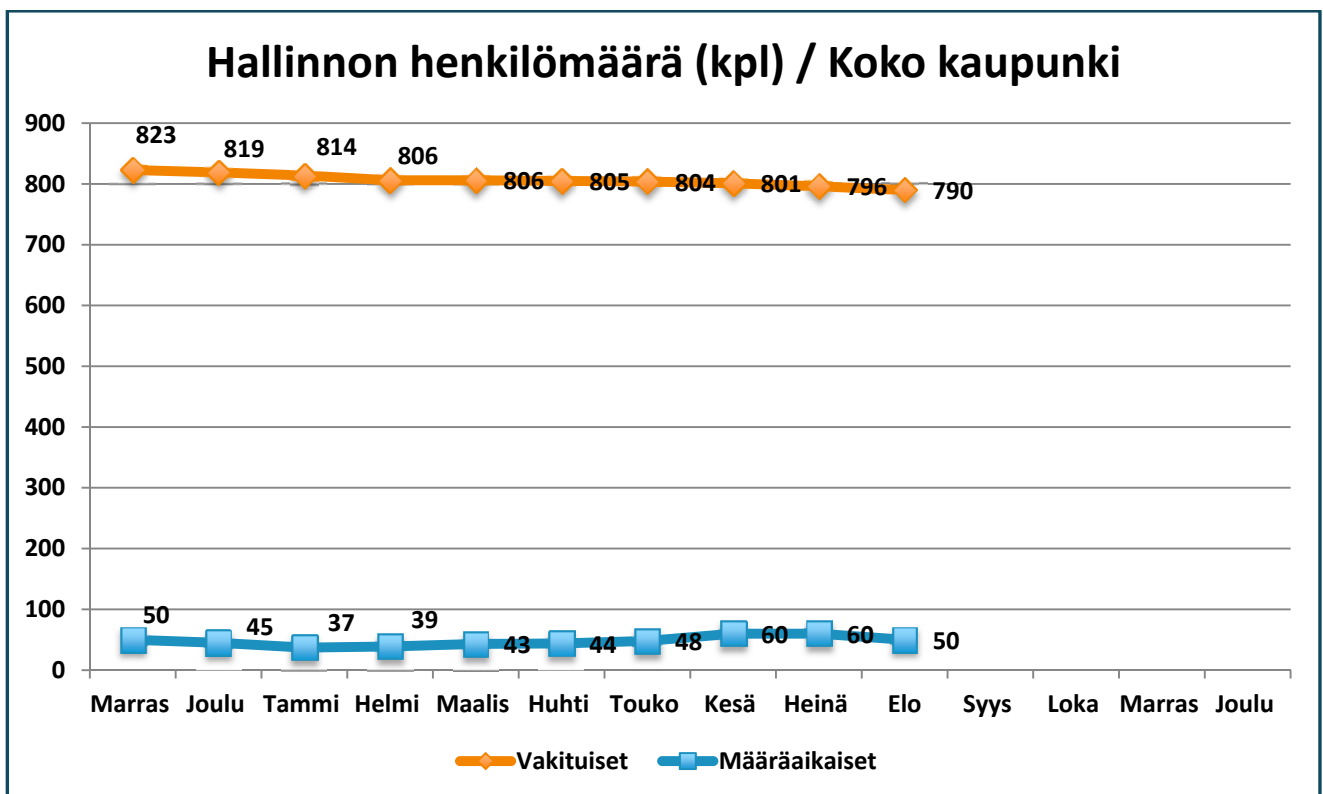


Kuvio 5: Sijaisten määrän (htv) kehitys 2013-2014

5.2 Hallinnollisissa tehtävissä työskentelevien henkilöiden määrä

Hallinnollisissa tehtävissä työskenteli kuluvan vuoden elokuun lopussa 790 vakituista ja 50 määräaikaista henkilöä. Määrä on siten vähentynyt 33 henkilöllä vuoden 2013 marraskuun lopun tilanteesta, jolloin hallinnon henkilöstömäärän seuranta aloitettiin.

Kuluvan vuoden elokuun lopussa vakituisesta hallinnon henkilöstöstä 38 henkilön varsinainen perustehtävä on ollut hallinnon ulkopuolista tehtävää. Hallinnon tehtävässään he työskentelivät vakituisena toisen määräaikaisen tehtävän hoitajana. Vuoden 2013 marraskuun lopussa näitä perustehtävästään tilapäisesti hallinnon tehtäviin siirtyneitä henkilöitä oli 50 kappaletta. Hallinnon tehtävissä toisen tehtävän hoitajana työskentelevistä 10 henkilöä toimii päaluottamusmiehinä ja työsuojeluvaltuutettuina.

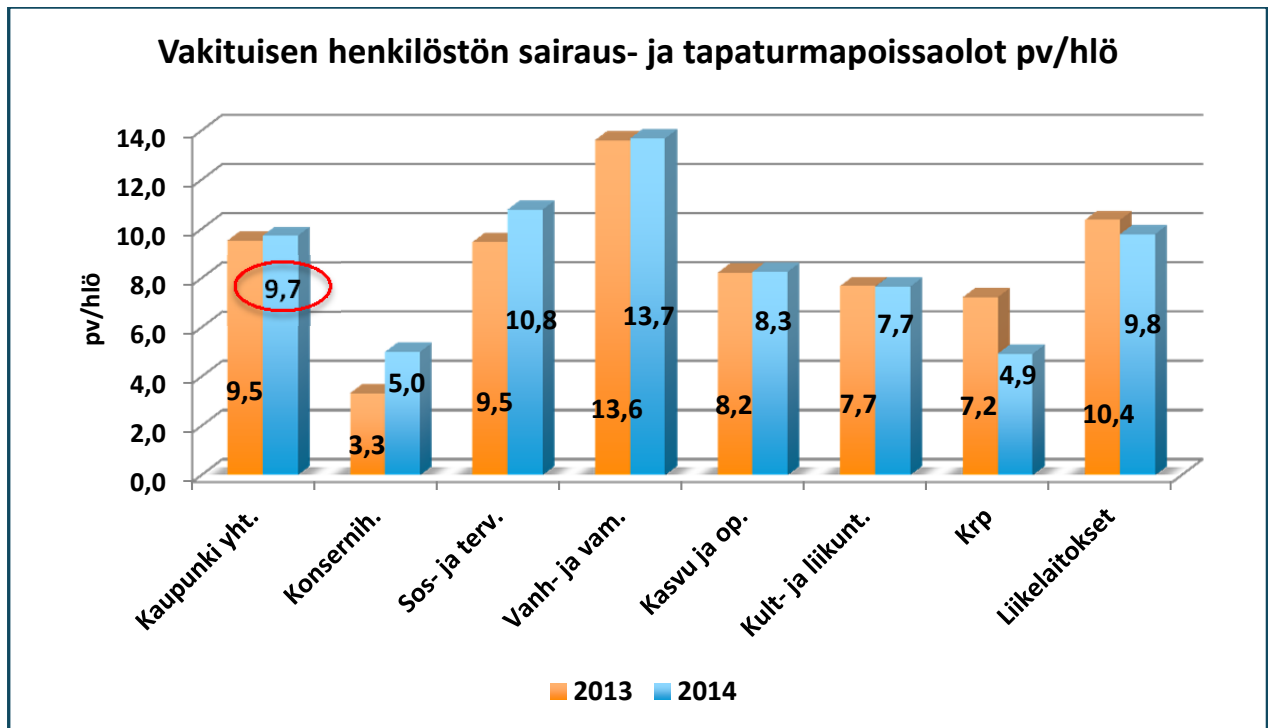


Kuvio 6: Hallinnollisissa tehtävissä työskentelevien henkilöiden määrä

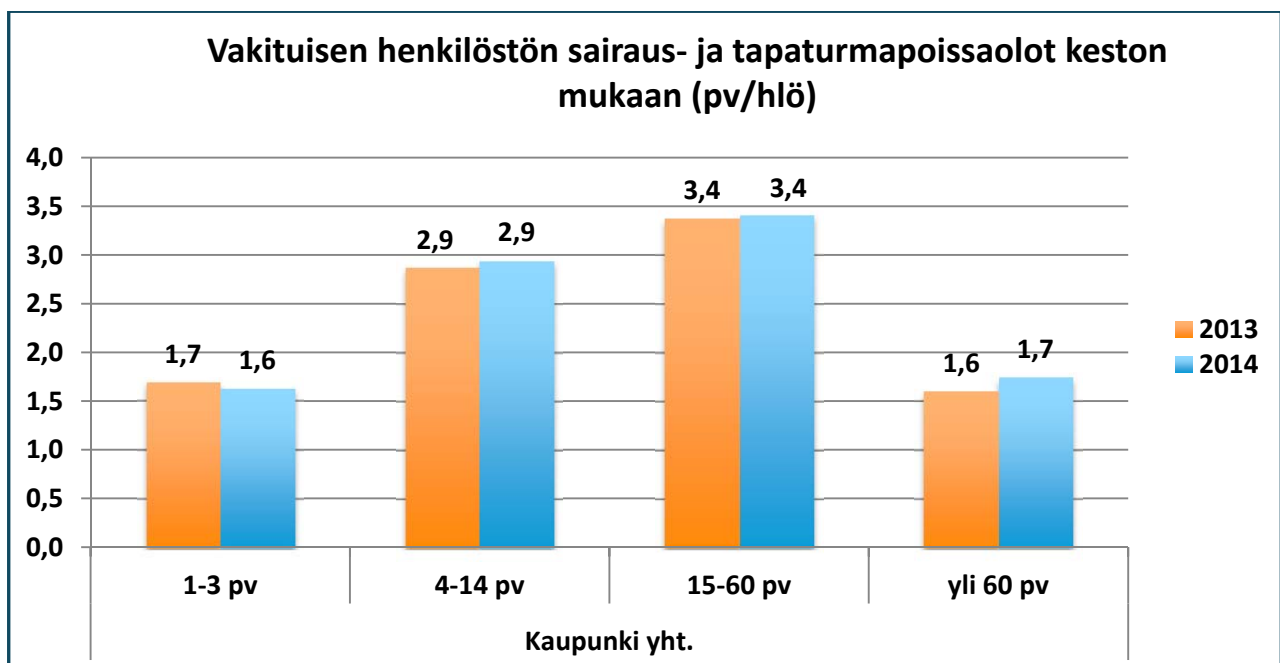
5.3 Sairaus- ja tapaturmapoissaolot

Kuluvan vuoden elokuun loppuun mennessä vakituisen henkilöstön sairaus- ja tapaturmapoissaolot ovat koko kaupungin tasolla lisääntyneet viime vuoden vastaavasta ajankohdasta 0,2 pv/hlö, (2,1 %). Eniten sairauspäiviä henkilöä kohden (3,4 pv/hlö) tulee yhtäjaksoisesti 15-60 päivää kestävästä poissaoloista. Lyhyet 1-3 päivää kestävät poissaolot ovat laskeneet edellisen vuoden vastaavasta ajankohdasta 0,1 pv/hlö. Pitkät, yli 60 päivää kestävät poissaolot ovat nousseet 0,1 pv/hlö.

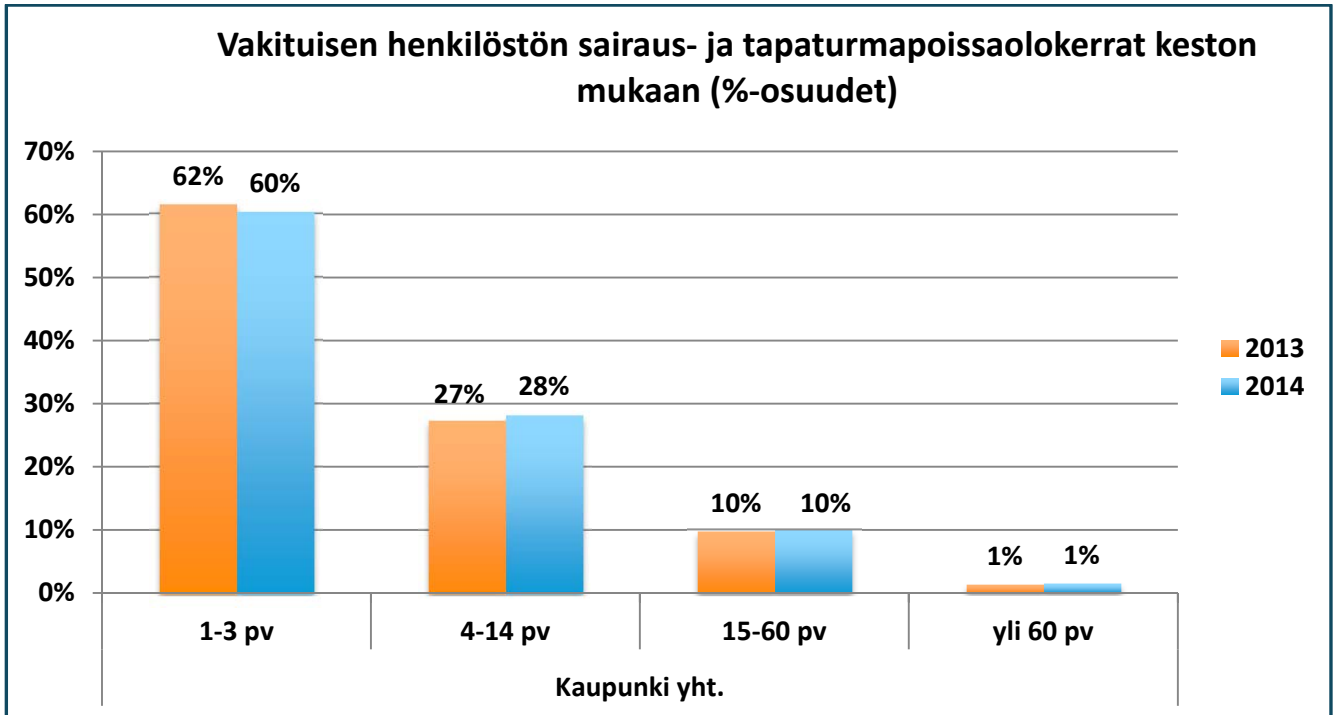
Tarkasteltaessa yhtäjaksoisia poissaolokertoja, kattaa lyhyet 1-3 päivää kestävät poissaolot n. 60 %:a kaikista poissaolokerroista. Yli 15 päivää kestävät poissaolot ovat n. 11 %:a kaikista poissaolokerroista.



Kuvio 7: Vakituksen henkilöstön sairaus- ja tapaturmapoissaolot (tammi-elokuu 2013-2014)



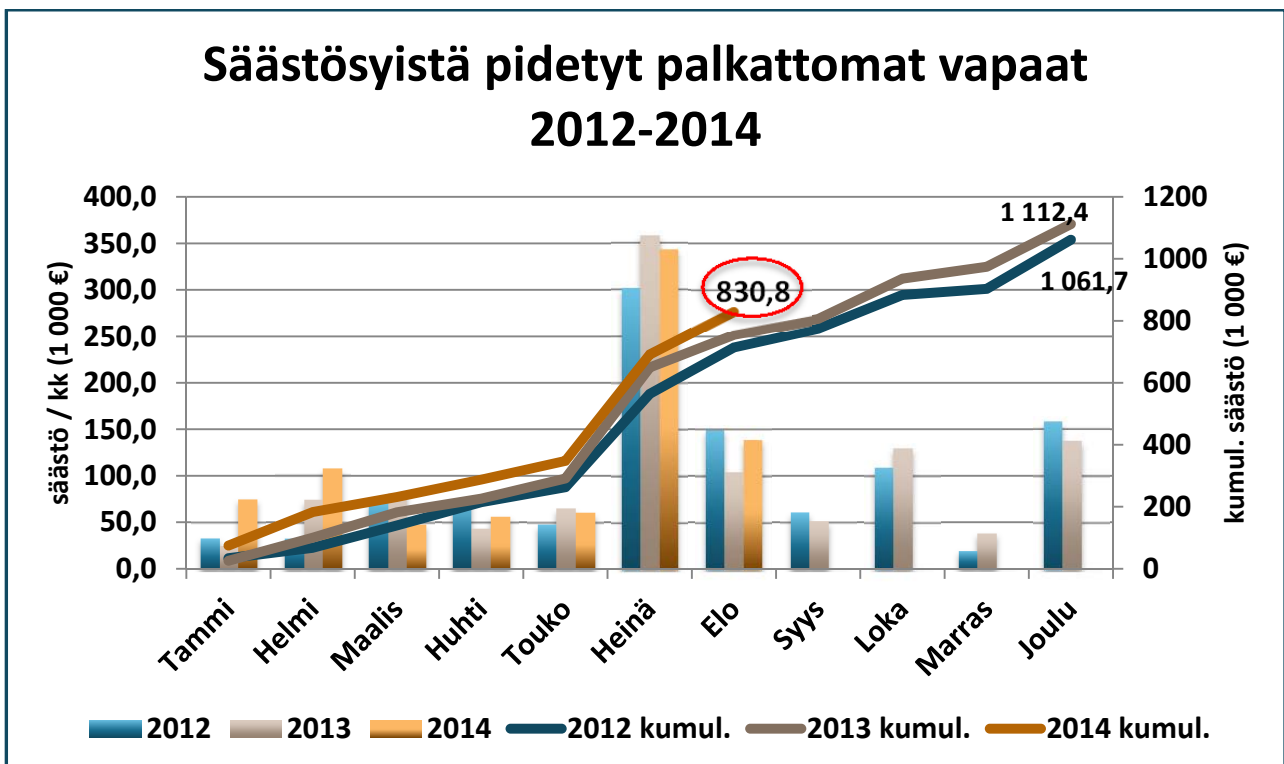
Kuvio 8: Vakituksen henkilöstön sairaus- ja tapaturmapoissaolot keston mukaan (tammi-huhtikuu 2013-2014)



Kuvio 9: Vakituisen henkilöstön sairaus- ja tapaturmapoissaolokerrat keston mukaan (tammi-elokuu 2013-2014)

5.4 Säästöyitä pidetyt palkattomat vapaat

Palkattomia virka- ja työvapaita on pidetty kuluvan vuoden elokuun loppuun mennessä yhteensä 8 323 päivää. Säästöä näistä on kertynyt 830 800 euroa. Edellisvuonna vastaavana ajankohtana säästöä palkattomista virka- ja työvapaista kertyi 754 700 euroa, koko vuoden säästön ollessa 1 112 400 euroa.



Kuvio 10: Säästöyistä pidetyt palkattomat vapaat (tammi-elokuu 2012-2014)

MÄÄRÄRAHA / LIKELAITOS	Pidetyt vapaat, pv	pv/hlö	Säästöt, 1 000 € (sis. sivukulut)
Konsernihallinto ja kilpailukyky	230	1,6	34,2
Sosiaali- ja terveystoiminta	1 405	1,1	173,8
Vanhus- ja vammaispalvelut	255	0,3	27,7
Kasvun ja oppimisen palvelut	4 998	2,6	440,3
Kulttuuri- ja liikuntapalvelut	354	0,9	34,9
Kaupunkirakennepalvelut	302	1,5	40,9
Liikelaitokset:			
Tilapalvelu	26	1,0	3,7
Työterveys Aalto	67	0,8	15,5
Keski-Suomen pelastuslaitos	30	0,1	4,2
Kylän Kattaus	492	2,6	37,6
Altek Aluetekniikka	138	1,0	15,3
Talousskeskus	26	0,3	2,7
YHTEENSÄ	8 323	1,5	830,8

Taulukko 7: Säästösyistä pidetyt palkattomat vapaat (1.1.2014-31.8.2014)

6 TALOUDELLISTEN TAVOITTEIDEN TOTEUTUMINEN

Palvelukokonaisuuksien ja liikelaitosten yhteenlasketun toimintakatteen ennustetaan toteutuvan 1,5 milj. euroa muutettua talousarviota parempana. Toimintatulojen toteuma arvioidaan 3,8 milj. euroa talousarviota paremmaksi ja toimintamenojen 2,3 milj. euroa talousarviota heikommaksi.

TOIMINTAKATE

Elokuu 2014 1 000 €	TAM 2014	Ennuste 2014	Poikkeama enn./TAM	Tot Elo 2013	Tot Elo 2014	Tot-% tot/TAM	Kasvu % 2013-2014
Kaupunki ilman liikelaitoksia	648 789,7	648 092,4	-697,3	411 650,0	411 415,9	63,4 %	-0,1 %
Konsernihallinto ja kilpailukyky	24 731,1	24 111,1	-620,0	14 002,2	15 052,5	60,9 %	7,5 %
Sosiaali- ja terveystaloudet	284 440,1	286 040,1	1 600,0	175 490,3	172 632,0	60,7 %	-1,6 %
Vanhus- ja vammaispalvelut	94 242,6	92 242,6	-2 000,0	59 968,9	60 895,5	64,6 %	1,5 %
Kasvun ja oppimisen palvelut	184 949,5	185 549,5	600,0	121 521,7	122 045,4	66,0 %	0,4 %
Kulttuuri- ja liikuntapalvelut	39 578,1	39 178,1	-400,0	26 145,3	25 642,0	64,8 %	-1,9 %
Kaupunkirakennepalvelut	20 848,3	20 971,0	122,7	14 521,6	15 148,7	72,7 %	4,3 %
Liikelaitokset	-40 671,6	-41 489,6	-818,0	-31 340,1	-32 708,8	80,4 %	4,4 %
Tilapalvelu	-38 296,4	-38 296,4	0,0	-30 725,0	-30 717,5	80,2 %	0,0 %
Työterveys Aalto	-182,9	-182,9	0,0	-838,0	-379,3	207,4 %	-54,7 %
Keski-Suomen pelastuslaitos	-1 527,5	-1 727,5	-200,0	-1 101,1	-1 948,1	127,5 %	76,9 %
Kylän Kattaus	-208,7	-290,0	-81,3	334,3	-114,0	54,6 %	-134,1 %
Altek Aluetekniikka	-77,3	-77,3	0,0	954,6	1 138,9	-1473,3 %	19,3 %
Talousskeskus	-378,8	-915,5	-536,7	35,2	-688,8	181,8 %	-2057,7 %
TOIMINTAKATE YHT.	608 118,1	606 602,8	-1 515,3	380 309,9	378 707,2	62,3 %	-0,4 %

Taulukko 8: Toimintakatteen toteutuminen

TOIMINTATULOT

Elokuu 2014 1 000 €	TAM 2014	Ennuste 2014	Poikkeama enn./TAM	Tot Elo 2013	Tot Elo 2014	Tot-% tot/TAM	Kasvu % 2013-2014
Kaupunki ilman liikelaitoksia	134 625,3	138 087,5	3 462,2	84 034,0	82 605,6	61,4 %	-1,7 %
Konsernihallinto ja kilpailukyky	9 484,1	9 484,1	0,0	9 436,3	5 617,4	59,2 %	-40,5 %
Sosiaali- ja terveystaloudet	38 602,9	40 602,9	2 000,0	24 157,3	25 749,0	66,7 %	6,6 %
Vanhus- ja vammaispalvelut	22 870,0	23 870,0	1 000,0	13 963,5	14 105,5	61,7 %	1,0 %
Kasvun ja oppimisen palvelut	13 121,0	12 721,0	-400,0	8 898,3	9 127,8	69,6 %	2,6 %
Kulttuuri- ja liikuntapalvelut	8 110,2	8 510,2	400,0	6 430,6	6 380,4	78,7 %	-0,8 %
Kaupunkirakennepalvelut	42 437,1	42 899,3	462,2	21 148,0	21 625,4	51,0 %	2,3 %
Liikelaitokset	175 268,1	175 652,0	383,9	115 051,3	112 920,8	64,4 %	-1,9 %
Tilapalvelu	91 550,0	92 250,0	700,0	60 299,6	61 598,1	67,3 %	2,2 %
Työterveys Aalto	8 500,0	8 200,0	-300,0	6 226,0	4 741,8	55,8 %	-23,8 %
Keski-Suomen pelastuslaitos	30 351,6	30 551,6	200,0	19 628,1	20 009,8	65,9 %	1,9 %
Kylän Kattaus	19 165,7	18 960,0	-205,7	11 957,6	11 678,8	60,9 %	-2,3 %
Altek Aluetekniikka	18 354,9	18 354,9	0,0	12 197,2	10 063,1	54,8 %	-17,5 %
Talousskeskus	7 345,9	7 335,5	-10,4	4 742,9	4 829,3	65,7 %	1,8 %
TOIMINTATULOT YHT.	309 893,4	313 739,5	3 846,1	199 085,3	195 526,4	63,1 %	-1,8 %

Taulukko 9: Toimintatulojen toteutuminen

TOIMINTAMENOT

Elokuu 2014 1 000 €	TAM 2014	Ennuste 2014	Poikkeama enn./TAM	Tot Elo 2013	Tot Elo 2014	Tot-% tot/TAM	Kasvu % 2013-2014
Kaupunki ilman liikelaitoksia	783 415,0	786 179,9	2 764,9	495 684,1	494 021,6	63,1 %	-0,3 %
Konsernihallinto ja kilpailukyky	34 215,2	33 595,2	-620,0	23 438,5	20 669,9	60,4 %	-11,8 %
Sosiaali- ja terveystalvet	323 043,0	326 643,0	3 600,0	199 647,7	198 381,0	61,4 %	-0,6 %
Vanhus- ja vammaispalvelut	117 112,6	116 112,6	-1 000,0	73 932,4	75 001,0	64,0 %	1,4 %
Kasvun ja oppimisen palvelut	198 070,5	198 270,5	200,0	130 419,9	131 173,2	66,2 %	0,6 %
Kulttuuri- ja liikuntapalvelut	47 688,3	47 688,3	0,0	32 576,0	32 022,4	67,1 %	-1,7 %
Kaupunkirakennepalvelut	63 285,4	63 870,3	584,9	35 669,6	36 774,0	58,1 %	3,1 %
Liikelaitokset	134 596,5	134 162,4	-434,1	83 711,2	80 212,1	59,6 %	-4,2 %
Tilapalvelu	53 253,6	53 953,6	700,0	29 574,6	30 880,7	58,0 %	4,4 %
Työterveys Aalto	8 317,1	8 017,1	-300,0	5 388,0	4 362,4	52,5 %	-19,0 %
Keski-Suomen pelastuslaitos	28 824,1	28 824,1	0,0	18 527,0	18 061,7	62,7 %	-2,5 %
Kylän Kattaus	18 957,0	18 670,0	-287,0	12 291,8	11 564,7	61,0 %	-5,9 %
Altek Aluetekniikka	18 277,6	18 277,6	0,0	13 151,8	11 202,0	61,3 %	-14,8 %
Taloukeskus	6 967,1	6 420,0	-547,1	4 778,0	4 140,5	59,4 %	-13,3 %
TOIMINTAMENOT YHT.	918 011,5	920 342,3	2 330,8	579 395,2	574 233,6	62,6 %	-0,9 %

Taulukko 10: Toimintamenojen toteutuminen

Konsernihallinto- ja kilpailukyky määrärahan toimintakatteen ennustetaan toteutuvan 0,6 milj. euroa talousarviota parempana. Toimintamenoja pienentää Kaupunginvaltuuston päätös (14.4.2014/36), jolla kaupunki ei osallistu Keski-Suomen laajakaistahankkeeseen. Toimintamenoja säästyy myös Suomen Kuntaliiton ja Keski-Suomen kauppakamarin jäsenmaksuista sekä henkilöstömenoista.

Työllisyyspalveluiden osalta toimintamenojen ennustetaan ylittävän talousarvion 1,1 milj. euroa, johon tuen työmarkkinatuen kuntaosuudesta. Kustannusten kasvua edellisen vuoden vastaavasta ajankohdasta on 11 %.

Terveydenhuollon palveluiden menojen ylitykseksi arvioidaan 3,0 milj. euroa. Ylitys aiheutuu avosairaanhoidon henkilöstömenojen ylittymisestä sekä palvelujen ostoista päivystyksen, ostopalvelulääkäreiden käytön ja ensihoidon osalta. Terveydenhuollon palveluissa maksutuloja arvioidaan kertyvän suunniteltua enemmän ja tulot ovat ylittämässä talousarvion 1,2 milj. euroa.

Jyväskylän erikoissairaanhoidon toimintamenot ovat sairaanhoitopiirin antaman ennusteen mukaan ylittymässä 1,7 milj. eurolla. Erikoissairaanhoidon tuloihin on kirjattuna pakolaisten vuoden 2013 erikoissairaanhoitoa koskeva 0,7 milj. euron suuruinen palautus ELY -keskukselta.

Sosiaalipalvelujen toimintatulojen ennakoitaan ylittävän talousarvion maahanmuuttajapalveluiden osalta 0,1 milj. euroa. Menoja on säästymässä 2,2 milj. euroa. Varinaisen toimeentulotuen säästö on 1,2 milj. euroa ja lastensuojelun säästö 1,0 milj. euroa. Lastensuojelun säästöstä 0,3 milj. euroa aiheutuu Palokan nuorisokodin laajennuksen viivästyminen tulevalle vuodelle ja 0,7 milj. euron säästö kertyy pääosin sijaishuollon ostopalveluista.

Vanhus- ja vammaispalveluiden toimintakate on alittamassa muutetun talousarvion 2,0 milj. eurolla. Toimintamenojen alitukseksi ennakoitaan 1,0 milj. euroa ja toimintatulojen ylitykseksi vastaava 1,0 milj. euroa. Omaishoidon tukiin lisätty määräraha ei ole vielä käytössä koko laajuudessaan. Uusien asiakkaiden määräksi on arvioitu 50. Ennusteessa on huomioitu 2014 syksyllä toteutuvat kehitysvammaisten ja vammaispalvelulain mukaiset palvelujen ostojen laajennustarpeet. Tarkastelujakson tuloihin sisältyy n. 0,5 milj. euroa kertaluonteisia korvauksia mm. ELY -keskuksen korvaukset sekä kotikunta-korvaukset.

Kasvun ja oppimisen palveluissa toimintakatteen ylitysarvio on 0,6 milj. euroa. Varhaiskasvatuksen puolella lapsimäärät ovat toteutumassa 100 lasta suunniteltua suurempana sekä kunnallisissa varhaiskasvatuspalveluissa että yksityisessä toiminnassa. Kunnallisen puolen nettomenojen kasvu on pystytty

kattamaa oman toiminnan tehostamisella ja kesäajan päivystysjärjestelyillä. Oman toiminnan menojen ennakoitaankin alittavan talousarvion 0,6 milj. eurolla. Yksityisen päivähoidon menojen arvioidaan puolestaan ylittävän talousarvion 0,5 milj. eurolla. Myös kotihoidon tuki on ylittymässä 0,4 milj. eurolla. Johdon tukipalveluissa menoja on säästymässä 0,1 milj. euroa ennakoitua aikaisempien eläköitymisten ja kehittämismenojen säästöjen myötä.

Kulttuuri- ja liikuntapalveluiden toimintakatteen ennakoitaan toteutuvan 0,4 milj. euroa talousarviota parempana. Toimintatuloja arvioidaan kertyvän Kansalaisopistossa 0,1 milj. euroa ja liikuntapalveluissa 0,3 milj. euroa suunniteltua enemmän.

Kaupunkirakennepalvelujen toimintakatteen ennustetaan toteutuvan 0,1 milj. euroa talousarviota heikompana. Vuodelta 2013 siirtyneet asuntomessujen messuaikaisen pysäköintirakentamisen kulut (430 000 euroa) on pystytty pääosin kattamaan muita menoja säästämällä.

Liikelaistosten yhteenlasketun toimintakatteen ennustetaan toteutuvan 0,8 milj. euroa talousarviota parempana johtuen Keski- Suomen Pelastuslaitos -liikelaistoksen, Talouskeskus -liikelaistoksen sekä Ky- län Kattaus -liikelaistoksen talousarviota paremmasta toteumasta.

7 TOIMINNALLISTEN TAVOITTEIDEN TOTEUTUMINEN

7.1 Sosiaali- ja terveyspalvelut

Toiminnan kolmannesvuosikatsaus

Terveyspalvelut

Avoterveydenhuollon pitkät kesäsulut (8 viikkoa) ruuhkauttivat syksyn toimintaa.

Avosairaanhoidon vastaanotoilla rakennemuutoksen seurauksena hoitajien käyntimäärät ovat lisääntyneet huomattavasti. Lääkärien käyntimäärät ovat vähentyneet, johtuen mm. lääkärivajeesta. Lääkäriveraajetta on korjattu ostolääkäreillä, mutta vähemmän kuin vastaavana aikana edellisenä vuonna.

Myös keskitetyissä palveluissa hoitajakäynnit ovat lisääntyneet huomattavasti. Erikoislääkärikäynnit ovat vähentyneet johtuen lääkäriyön ostamisen vähentymisestä endoskopiaissa. Puheterapiajonon lyhentämiseksi on käytetty ostopalveluja.

Terveydenhoitajien käyntimäärät ovat myös lisääntyneet voimakkaasti, tähän on syynä mm. tyttöjen HPV-rokotukset.

Hammaslääkäreiden määrä on lisääntynyt. Tämä näkyy käyntimäärien lisääntymisenä hammaslääkäreillä, mutta vastaavasti hammashoitajien itsenäinen työ on vähentynyt ja käyntimäärät laskeneet. Suuhygienistien työ kohdentuu aiempaa enemmän aikuisiin, mikä pidentää kontaktien kestoa ja vähentää käyntien kokonaismäärää.

Terveyskeskussairaalassa Nopeasti kotiin (NOKO) – projekti on lyhentänyt hoitoaikoja ja mahdollistanut toiminnan pienemmällä sairaansijamäärällä Palokan sairaalan remontin aikana.

Terveydenhuollon palveluissa puhelinkontaktien määrät ovat lisääntyneet ja vastaamisprosentit parantuneet.

Sosiaalipalvelut

Toimeentulotukea sai 7 679 kotitaloutta. Määrä oli 50 kotitaloutta vähemmän kuin edellisen vuoden vastaavana aikana (2013: 7 729). Opiskelijoiden hakemukset ovat vähentyneet elokuusta alkaen, sillä opintotuki ja lainaosuus nousivat 400 euroon kuukaudessa. Asuntomessut työllistivät toimeentulotukihakeneita opiskelijoita, mikä vähensi myös hakemusten määrää. Sosiaalisesta luototuksesta tehtiin 20 myönteistä ja 19 kielteistä päätöstä. Toimeentulotuen palvelutakuun toteutumisessa on ajoittain ollut ongelmia tarkastelujakson aikana.

Jyväskylän kaupunki teki sopimuksen Y-säätiön asuntojen hankkimisesta asunnon tarpeessa oleville aikuis-sosiaalityön asiakkaille. Y-säätiö vuokraa asunnot sosiaalityöstä ohjatuille asiakkaille ja kaupunki järjestää tarvittavat asumisen tukipalvelut. Elokuun loppuun mennessä on hankittu kolme asuntoa. Sallaajärven palvelukodin korvaavien ARA -rahoitteisten uudisrakennusten suunnittelu eteni aikuis-sosiaalityön, Tilapalvelun ja JVA:n yhteistyönä.

Maahanmuuttajien asioimiseen terveysasemilla on otettu käyttöön vastuuhoitajamalli, joka on selkiytännyt prosesseja ja vähentänyt turhia käyntejä. Hannikaisenkadun hammashoitolaan on muodostettu pakolaisten ja paluumuuttajien maahantulon alkuvaiheen hoitotiimi.

J-Napin asiakkaat antoivat palvelusta kouluarvosanan 8,91 asiakastyytyväisyyskyselyssä. Tyytyväisyys oli kasvanut toiminnan alun mittaukseen verrattuna 6,3 %.

Perheneuvolan ja Keski-Suomen käräjäoikeuden asiantuntija-avusteinen huoltoriitojen tuomioistuinsovitteleva vakiintui lakisääteiseksi palveluksi. Lapsioikeudellisten palvelut laajenivat koskemaan Hankasalmen kuntaa. Neuvonta- ja terapiapalvelujen palvelusetelitoimintaan ohjattiin 59 asiakasperhettä ja palveluntuottajia oli yhteensä 14. Tilapäisen kotipalvelun ”Osaamista ja toimintamalleja kotipalveluyrittäjille” – hankkeessa lisättiin oman kotipalvelun ja palveluseteliyrittäjien osaamista ja yhteistoimintaa.

Lastensuojelun perhetyössä on kehitetty ja otettu käyttöön ArVo- perhetilanteen arviointi-malli. Oman perhetyön piirissä oli 238 perhettä (2013: 232) ja 402 lasta (2013: 396). Osto-palvelut mukaan lukien perhetyön yksikkö järjesti palvelua 517 lapselle ja 323 perheelle.

Lastensuojelun sosiaalityössä päästiin palvelutakuuseen toukokuun loppuun mennessä. Länsi- ja Sisä-Suomen aluehallintovirasto teki 26.8.2014 päätöksen valvonnan lopettamisesta ja uhkasakko vältettiin.

Lastensuojelun avohuollon ostopalvelujen kilpailutus on edennyt tarjousten käsittelyvaiheeseen. Uudet sopimukset tulevat voimaan 1.3.2015 alkaen.

Lastensuojelun sijais- ja jälkihuollon ja Nuorten Ystävien kumppanuushanke ”Nuoret vanhemmat lastensuojelussa” päättyi elokuussa. Hankkeessa kehitettiin palvelumalli sijoitustaustaisen nuoren äidin vanhemmuuden vahvistamiseksi mm. intensiivisen tuen ja ohjauksen sekä tuetun asumisen avulla. Hanke toteutettiin Punainen Sulka – keräysvarojen avulla.

Palokan nuorisokodin laajennustyöt käynnistyivät viiveellä kesäkuussa. Laajennustöiden vuoksi kaikki nuorisokotipaikat eivät ole olleet käytettävissä. Lotilan nuorisokodin avotyötä on saanut 108 asiakasnuorta (2013: 82). Yksityisiin sosiaalipalveluihin tehtiin 28 tarkastuskäyntiä.

Toiminnallisten tavoitteiden toteutuminen

Johdon tukipalvelut

1. Työllisyyspalveluiden ja kuntakokeilun keskeisenä tavoitteena on eri tavoilla työllistää ja aktivoida yli 500 päivää työttömänä olleita niin, että vuoden 2013 aktivointitasoa nostetaan 300 henkilöllä.

Aktivointitoimenpiteissä olevien määrä on kasvanut 2013–2014 kuukausitasolla noin viidellä sadalla henkilöllä. Aktivointi on kohdistunut pääasiassa alle 30-vuotiaisiin työttömiin. Yli 500 päivää työmarkkinatukea saaneiden määrä aktivointitoimenpiteissä on säilynyt ennallaan.

Sosiaalipalvelut

2. Nuorten lyhytkestoisista laitossijoituksista hoidetaan > 90 % omissa nuorisokodeissa.

Tavoite toteutui.

3. Toimeentulotukiasiakkaiden aktivointia tehostetaan aikuissosiaalityön, työvoiman palvelukeskuksen, työ- ja elinkeinotoimiston sekä muiden toimijoiden kanssa. Mittari: toimeentulotukea saaneet henkilöt < 10 % väestöstä.

Tavoite toteutui: tammi-elokuun aikana asiakkaiden (11 518) määrä väestöstä oli 8,5 %.

Terveyspalvelut

4. Asiakkaat pääsevät hoitoon hoitotakuun edellyttämässä ajassa. Mittari: Hoitotakuun toteutuminen.

Avosairaanhoidossa välitön yhteydenotto onnistuu joko heti vastaamalla tai takaisinsoittojärjestelmällä. Hoidon tarve arvioidaan kolmen päivän kuluessa vähintäänkin puhelimitse. Kiireetön hoito toteutuu kolmessa kuukaudessa pääsääntöisesti, kesän pitkät sulkuajat ovat aiheuttaneet joissakin tapauksissa viiveitä.

Keskityissä palveluissa hoitotakuu toteutuu lukuun ottamatta puheterapiaa, jossa jonotusaika on 96 päivää. Jonotusaika on kuitenkin lyhentynyt aiemmasta.

Suun terveydenhuollossa hoitotakuu toteutuu, kiireettömään hoitoon pääsy oli 31.8.2014 Jyväskylässä hammaslääkärille 15 viikkoa ja suuhygienistille 7 viikkoa.

5. Sähköisen asioinnin kehittäminen: Sähköisen ilmoittautumisen käyttöönotto avosairaanhoidossa ja suun terveydenhuollossa. Mittari: ilmoittautuminen yli 50 %. Hyvis-portaalin kehittäminen. Mittari: sähköisten lomakkeiden käyttöönotto neuvolassa, avosairaanhoidossa ja suun terveydenhuollossa.

Sähköinen ilmoittautuminen otetaan käyttöön Kyllön terveysasemalla avosairaanhoidossa ja suun terveydenhuollossa 1.10.2014. Hyvis-portaalin sähköisiä lomakkeita on otettu käyttöön ja niitä kehitetään edelleen.

6. Liikkuvien palvelujen kehittäminen. Mittari: suunnitelma valmis vuonna 2014.

Yhteistyössä Jyväskylän yliopiston Tutkimus- ja kehittämiskeskus GeroCenter- säätiön, vanhus- ja vammaispalvelujen sekä sosiaali- ja perhepalvelujen kanssa on 15.6.2014 jätetty hankehakemus Terveiden ja hyvinvoinnin laitokselle koskien kiinteän, Jyväskylän keskustaan sijoittuvan Terveyskioskin perustamista. Ajatuksena on, että terveyskioskista saatujen kokemusten perusteella arvioidaan tarkoituksenmukaisuus täydentää ko. toimintaa liikkuvilla palveluilla.

Palvelukokonaisuuden yhteinen

7. Toimeentulotuen ja työmarkkinatuen kuntaosuuden määrärahan käyttö ja seuranta toteutetaan palveluista erillisenä. Niitä ei käytetä palveluiden katteena. Toimeentulotukimenojen sekä työmarkkinatuen kuntaosuuden kehityksestä ja toimenpiteistä raportoidaan kaupunginhallitukselle kuukausittain.

Toimeentulotuen ja työmarkkinatuen kuntaosuuden toteutumaa on seurattu erillisenä ja raportoitu kaupunginhallitukselle kuukausittain.

7.2 Vanhus- ja vammaispalvelut

Toiminnan kolmannesvuosikatsaus

Toimintakykyä edistävät palvelut

OIVA -keskuksen keskitetty palveluohjaus, neuvonta sekä palvelutarpeen arviointi on vakiintunut tehokkaaksi toiminnaksi. Toisen kolmanneksen loppuun mennessä keskitetyssä palveluohjustimissa vastattiin 7 556 puheluun (vuoden 2013 vastaava luku oli 7 524), joiden perusteella tehtiin 968 kotikäyntiä (2013 luku oli 1005). Kotihoidon ostopalvelualueiden asiakkaita oli 380. Tuetun kotona asuminen palveluseteliassiakkaiden määrä kaksinkertaistui alkuvuoden 43 asiakkaasta 81 asiakkaaseen. Tilapäisen kotihoidon palveluseteliassiakkaita oli 47.

Omaishoidon tuen asiakasmäärä oli toisen kolmanneksen loppuun mennessä yhteensä 666, joista 301 asiakasta oli yli 75 -vuotiaita. Omaishoidon tuen myöntämisperusteiden mukaan myönteisen päätöksen sai toisen kolmanneksen aikana yhteensä 150 asiakasta ja kielteisen 48 asiakasta.

Muistipoliklinikalla toisen kolmanneksen loppuun mennessä lääkärin vastaanotolla kävi 210 asiakasta, lääkärin lausunnon asiakkaan terveydentilasta sai 190 asiakasta, muistihoitajien vastaanotolla kävi 510 asiakasta ja muistineuvolan hoitajan vastaanotolla 192 asiakasta.

Kyydinvälityspalvelun selvitystyön valmistuttua perusturvalautakunta esitti kaupunginhallitukselle kyydinvälityskeskukseen perustamista. Toteutuessaan kyydinvälityskeskus tuo selvää säästöä kuljetuskustannuksiin.

Vaikeavammaisten lasten, pääasiassa omaishoidontuen, lakisääteisiä vapaita toteutettiin ryhmälomituspalveluna palveluntuottajan toteuttaessa toimintaa kaupungin tiloissa.

Kehitysvammaisten ateriamaksupalautusten valmistelua jatkettiin.

Varahenkilöstön kesälomien sijaistuksiin rekrytoitiin aiempia vuosia enemmän sijaisia.

Kotona asumisen tukeminen

Kotihoidon piirissä oli 1.1 – 31.8.2014 välisenä aikana 1958 (1894 vuonna 2013) eri asiakasta. Luku sisältää säännöllisen ja tilapäisen kotihoidon sekä säännöllisen ja tilapäisen avustajapalvelun. Asiakkaista 75 vuotta täyttäneitä oli 1488 (1444 vuonna 2013).

Hoti-toiminnanohjausjärjestelmä ja siihen liittyvä mobiililaitte on otettu käyttöön kaikilla kotihoidon alueilla ja koko henkilöstö oli koulutettu järjestelmän käyttöön toukokuun loppuun mennessä. Käyttöönottoon liittyy vielä niin teknisiä kuin osaamiseenkin liittyviä haasteita. Käyttöönottoprojektiin on perustettu ohjaus- ja projektiryhmät jäntevöittämään projektin etenemistä.

Kotihoidon suuri haaste kuluvana vuonna on ollut henkilöstöressin ja palvelutarpeen yhteensovittaminen. Sairauslomien määrä on edelleen suuri. Varahenkilöstö on paikannut pääsääntöisesti sijaitarvetta, mutta myös ulkopuolisia sijaisia on tarvittu takaamaan asiakasturvallinen palvelu. Sijaistarvetta on ratkottu huolellisella työvuorosunnittelulla.

Kesäaika sujui kotihoidossa hyvin ja suunnitelmien mukaisesti. Haasteena oli saada tarpeellinen määrä päteviä kesälomasijaisia.

Viitahelmen toiminta muuttui elokuun alusta alkaen palveluntuottajan toimesta. Suurin osa Viitahelmen asiakkaista siirtyi palveluseteliassiakkaaksi yksityiselle palveluntuottajalle. Viitahelmen tiimin kymmenen työntekijää sijoittui kotihoidon muille alueille.

Kotihoidon henkilöstö on suorittanut kattavasti vaaditun asiakas-/ potilasturvallisuusverkkokoulutuksen. Suurin osa on myös suorittanut yhteistyössä Pelastuslaitoksen kanssa toteutetun ensiapukoulutuksen.

Johtamisen näkökulmasta kotihoitoa on pyritty kehittämään palvelupäälliköiden lisääntyneellä yhteistyöllä. Käytännössä tämä on tarkoittanut mm. kokousmenetelmien uudelleen organisointia.

Palvelupäälliköiden järjestäytyneellä yhteistyöllä tavoitellaan myönteisiä vaikutuksia kotihoidon alueille. Yhteistyön odotetaan näkyvän konkreettisesti alueiden ja tiimien henkilöstön liikkumiseen alueiden ja tiimien välillä uudella tavalla. Samoin palvelupäälliköiden lyhyiden poissaolojen sijaistamiset ja tiimien autojen yhteiskäyttö mahdollistuvat tiiviin yhteistyön tuloksena. Tavoitteena voidaan pitää tilannetta, jossa syntyy kotihoidon useamman alueen ja tiimien keskittymiä. Tästä esimerkkinä voidaan pitää jo toteutettua Sepänkadun toimipistettä, johon on alkukesästä lähtien sijoittunut kolme kotihoidon aluetta henkilöstöineen sekä turva- ja vuorohoidon henkilöstö. Samoin kahdella alueella on saatu alueiden palvelupäällikkö ja tiimit yhteiseen tilaan. Tiimirajat ovat alueilta poistumassa ja alueen koko henkilöstö vastaa alueen palvelutarpeeseen. Myös esimiehen ja henkilöstön fyysinen läheisyys mahdollistaa laadukkaan esimiestyön ja johtamisen.

Päiväkeskukset

Kahden yksityisen päiväkeskuksen ostopalvelujen päätyttyä on näiden keskusten palvelupäiväasiakkaat sijoitettu kaupungin omien päiväkeskusten palvelujen piiriin.

Kesällä suurin osa päiväkeskuksista oli suljettuina viisi viikkoa. Päiväkeskusten henkilöstön lomat sijoitettiin kesäsulkujen ajaksi, eikä sijaisia tarvinnut palkata.

Elokuussa päiväkeskukset jalkautuivat Kauppakadulle, Vaajakosken kohinoinhin ja Tikkakosken Tohinoinhin antamaan palveluohjausta ja keskustelemaan Jyväskylän ikäihmisten palveluista.

Lohikosken päiväkeskuksen sisäilmaongelman vuoksi päiväkeskuksen asiakkaat on sijoitettu Luhtisen päiväkeskukseen. Virallisesti Luhtisen ja Lohikosken päiväkeskukset yhdistyvät 1.12.2014.

Kehitysvammaisten työ- ja päivätoiminta

Työvalmennus Kätevässä tuetun työn sopimuksia lisättiin merkittävästi. Tällä hetkellä tuetussa työssä työskentelee yhdeksän kehitysvammaista. Kolme opiskelijaa aloitti Kehitysvammaisten oppisopimusopiskelun toimialahuoltajaksi elokuussa.

Kehitysvammaisten työ- ja päivätoiminnoissa otettiin käyttöön TerveysEfficia- asiakastietojärjestelmä.

Päivätuvalla on kolme haasteellista autismikirjoon kuuluvien asiakkaiden ryhmää. Yksi ryhmä on kädentaitoryhmä, yksi ryhmä on suunnattu ikääntyneille ja klubiryhmä ikääntyneille puolipäivätoimintaa tarvitseville kehitysvammaisille. Viimeksi mainittu ryhmän toimii myös toisen asteen ammatillisessa koulutuksessa olevien iltapäivätoiminnan ryhmänä. Päivätuvan haasteena on autismikirjoon kuuluvien asiakkaiden määrän kasvu. Keski-Suomen Autismiyhdistys ry:n, Päivätoiminta Avara, aloitti omana yksikkönä elokuussa, Päivätuvan tiloissa.

Ympäri vuorokautinen asuminen ja hoito

Perusturvalautakunta päätti kesäkuussa, ettei Jokivarren palveluasumisen yksiköitä kilpailuteta.

Jonotusaika vanhusten tehostettuun palveluasumiseen oli keskimäärin 93 vrk ja pitkäaikaishoitoon keskimäärin 43 vrk. Kiireellisissä tilanteissa asiakas sai paikan 3 vrk kuluessa. Kielteisiä palveluasumispäätöksiä tehtiin 3 kpl.

Kehitysvammaisten lyhytaikaishoitoa tarjoavan Kortteerin käyttöaste on lisääntynyt ollen nyt 67 %. Edelleenkin tulee paljon peruutuksia lyhyellä varoitusaajalla, joihin ei ehditä saada toista asiakasta.

Kesällä asukkaiden kanssa ulkoiltiin ja harrastettiin normaalia enemmän. Tässä olivat apuna kesätyöntekijät ja omaiset.

Kesäajalla henkilöstöllä oli paljon sairauspoissaoloja, myös sijaiset sairastivat.

Elokuusta alkaen YAH:n johtoryhmä kokoontuu edustuksellisenä (10 osallistujaa). Henkilöstöhallinnon kanssa on tiivistetty yhteistyötä.

UTK- hanke päättyi heinäkuussa 2014. Kankaan alueelle toteutettavan uudenlaisen vanhusasumisen huippuyksikön suunnittelua vietiin eteenpäin. Hankkeeseen haetaan EAKR -rahoitusta yhteistyössä JVA:n, Jyväskylän ammattikorkeakoulun ja Gero Centerin kanssa.

Jyväskylä on mukana Valtionvarainministeriön organisoimassa Kuntakokeilu -hankkeessa nuorisotakuun, hyvinvoinnin ja valvonnan toimintamallien osalta. Tavoitteena on vähentää kuntien työtä sellaisten normien osalta, mitkä eivät ole lakisääteisiä. Valvonnan toimintamallissa kehitetään viranomaisyhteistyötä aluehallintoviranomaisten ja kuntien kesken, henkilöstöresurssimittaria, asiakastytytyvyyden seuranta ja omavalvontaprosessia.

Toiminnallisten tavoitteiden toteutuminen

Vanhus- ja vammaispalvelut

1. Terveyttä ja hyvinvointia edistävät kotikäynnit toteutetaan 600 ikäihmiselle.

Ennaltaehkäisevää, terveyttä ja hyvinvointia edistävää toimintaa toteutettiin järjestämällä ryhmätilaisuuksia 80 vuotta täyttäneille asukkailla yhteistyössä terveyskeskuksen, seurakunnan ja Gero Centerin kanssa. Tilaisuudet järjestettiin Tikkakoskella ja kaupungin keskustassa. Tilaisuuksiin osallistui yhteensä 200 henkeä.

2. Palvelutarpeen arviointi tehdään kaikille sitä haluaville, kiireellisissä tilanteissa viiveettä ja ei-kiireellisissä seitsemän arkipäivän kuluessa.

Tavoite toteutui toisen kolmanneksen aikana.

3. Yli 75-vuotiaista (9 079) on vuoden aikana 4 % omaishoidon piirissä, 20 % kotihoidon piirissä ja ympärivuorokautisessa hoidossa on enintään 10 %.

Toteutuneet luvut ovat palveluittain; omaishoito 3,3 %, kotihoito 16,3 %, ympärivuorokautinen asuminen ja hoito 9,7 %.

4. Palvelukokonaisuudessa hoitoketju on sujuva, ja asiakkaat siirretään erikoissairaanhoidosta ja terveyskeskussairaalaan kahden vuorokauden kuluessa.

Kotiutukset palveluiden piirissä oleville asukkailla on toteutunut suunnitellusti. Terveyskeskussairaalassa jonottaa keskimäärin 30 potilasta palveluasumisen paikkaa.

5. Omaishoidon tukea maksetaan asiakkaiden hoitoisuuden perusteella perusturvalautakunnan määritelmien myöntämisperusteiden mukaisesti, ja määräraha riittää koko vuodeksi.

Omaishoidon tuen kriteerit ja soveltamisohjeet ovat vuodelle 2014 samat kuin vuonna 2013. Voimassa olevien päätösten perusteella määrärahan arvioidaan riittävän koko vuodeksi.

7.3 Kasvun ja oppimisen palvelut

Toiminnan kolmannesvuosikatsaus

Perusopetuksen, nuorisopalvelujen ja oppilashuollon palvelut on toteutettu suunnitelmien mukaisesti ja talousarvio näyttää toteutuvan hyväksytyjen käyttösuunnitelmien pohjalta. Keskeiset sopeuttamistoimet ovat edenneet suunnitellusti: vahtimestaritoimintojen uudelleen organisointi, kehitysvammaopetuksen toimintamalli, kouluverkkopäätökset ja organisaatiouudistus. Huolimatta tehokkaista opetusjärjestelyistä kouluyksiköissä, henkilöstömenot saattavat ylittyä budjetoituun nähden.

Varhaiskasvatuspalvelujen alkuvuoden 2014 toiminta ja palvelut oman toiminnan osalta on järjestetty suunnitelmien mukaisesti. Elokuussa aloitti toimintansa uusi Keltinmäen päiväkotit (105 paikkaa), uudet yksityiset päiväkodit Amiraali (84 paikkaa) ja Touhula (54 paikkaa). Toiminta päättyi Kivelän päiväkodissa, Myllytuvan ryhmäperhepäivähoidossa sekä Polttolinjan ja Lastureiden päiväkotiryhmissä.

Varhaiskasvatuspalveluihin on laadittu suunnitelma talousarviossa 2014 pysymiseksi. Suunnitelman mukaan tehostettiin kesäajan päivystysjärjestelyjä. Henkilöstömenot ja lasten ruokapalvelut alittuivat yhteensä 1,15 milj. euroa. Elokuussa laaditun ennusteen mukaisesti yksityisen päivähoiton menojen ylitysennuste on 500 000 euroa ja kotihoidontuen ylitysennuste on 400 000 euroa.

Kerhomaksujen palauttaminen 1.9.2014 alkaen vaikuttaa hoitomaksukertymään, joka näyttää jäävän alle suunnitellun (alitusennuste 300 000 euroa).

Kokonaisuudessaan varhaiskasvatuspalvelujen talousarvion ennakkoidaan ylittyvän 700 000 euroa.

1.8.2014 voimaan astuneen oppilashuoltolain myötä on kaupungin järjestämisvastuu kasvanut. Toimeenpanon valmistelut eri oppilaitosten kanssa etenevät.

Johdon tukipalvelujen ennakkoidaan alittavan talousarviotaan 100 000 euroa. Syynä ovat ennakoitua aiemmat eläköitymiset ja koko sivistyspalvelujen kokonaisuuteen varattujen kehittämisrahojen suunniteltua pienempi käyttö.

Koko määrärahan ennakkoidaan ylittyvän 600 000 euroa.

Toiminnallisten tavoitteiden toteutuminen

Varhaiskasvatus

1. Kunnallisten varhaiskasvatuspalvelujen piirissä on 5 900 lasta kuukaudessa eli 53 % 0–6-vuotiaista lapsista. Päiväkodeissa on 4 600 lasta, perhepäivähoidossa on 500 lasta ja kerhoissa 800 lasta.

Toteutunut yhteensä 5 353 lasta/kk (päiväkodit 4244 lasta, perhepäivähoito 473 lasta, kerhot 1017 lasta), tavoite on alittunut kesätoiminnan supistamisen vuoksi.

2. Yksityisten varhaiskasvatuspalvelujen palvelusetelin saa 1 200 lasta ja perhepäivähoitajien omien lasten hoidon palvelurahan 150 lasta, yhteensä 1 350 lasta kuukaudessa (12 % 0–6-vuotiaista).

Palveluseteliä on saanut yhteensä 1 231 lasta/kk (päiväkodit 993 lasta, perhepäivähoito 232 lasta, kerhotoiminta 28 lasta). Esiopetuksen ostopalvelun piirissä on ollut 167 lasta. Omien lasten hoidon palvelurahaa on saanut 120 lasta/kk. Yksityisten varhaiskasvatuspalvelujen piirissä on ollut yhteensä 1518 lasta/kk, tavoite on ylittynyt.

3. Lakisääteistä kotihoidontukea maksetaan keskimäärin 2 800 lapsesta kuukaudessa (25 % 0–6-vuotiaista).

Toteutunut keskimäärin 2 935 lasta/kk, tavoite on ylittynyt.

Perusopetus

1. Opetuksen vuosiviikkotunnit/perusopetuksen oppilas 1,80.

Lukuvuonna 2014-2015 vuosiviikkotunteja/perusopetuksen oppilas käytössä 1,69.

2. Opetusryhmän laskennallinen koko vuosiluokilla 1–6 on 17,8 oppilasta/ryhmä.

Lukuvuonna 2014-2015 opetusryhmän laskennallinen koko vuosiluokilla 1-6 on 18,5 oppilasta.

3. Opetusryhmän laskennallinen koko vuosiluokilla 7–9 on 18,2 oppilasta/ryhmä.

Lukuvuonna 2014-2015 opetusryhmän laskennallinen koko vuosiluokilla 7-9 on 17,8 oppilasta.

4. Nuorisopalveluissa nuorten käyntikerrat 70 000.

Käyntikertoja 38 000. Arvio koko vuodelle 65 000.

5. Nuorisopalveluja käyttää 25 % 13–18-vuotiaiden ikäryhmästä.

Tammi-elokuun tulos on 10 % (käyntejä 5 kertaa tai enemmän). Arvio koko vuodelle 17 %.

6. Koko päättöikäluokka saa peruskoulun päättötodistuksen.

Tavoite raportoidaan vuoden 2014 toiminta- ja talousraportin yhteydessä.

7.4 Kulttuuri- ja liikuntapalvelut

Toiminnan kolmannesvuosikatsaus

Museopalveluiden yksiköissä toiminta ja talous toteutuvat suunnitellulla tavalla. Kesäkauden kävijämäärä ylitti alkuvuoden toteutuman ja vuositavoite ylitetään. Keski-Suomen museossa kävijämäärä on kuitenkin edellisestä vuodesta laskenut. Ruusupuiston rakennustyömaa ja sen vuoksi muuttuneet liikenne- ja pysäköintijärjestelyt ovat hankaloittaneet asiakkaiden tuloa museon näyttelyihin ja tilaisuuksiin. Keski-Suomen museo on käynnistänyt Jyväskylän lyseon koulutalon kulttuurihistoriallisesti arvokkaan aineiston kartoituksen ja inventoinnin ja koordinoi aineiston säilymisen turvaamista. Hankkeelle on osoitettu erillinen määräraha kulttuuri- ja liikuntapalveluista.

Jyväskylä Sinfonia käynnisti Silta sinfoniaan -hankkeen koululaiskonserttitoimintansa kehittämiseksi ja integroimiseksi osaksi koulujen musiikinopetusta opetus- ja kulttuuriministeriön erityisavustuksella. Orkesteri kiersi kuudella eri koululla toteuttaen 5.- ja 6.luokkalaisille toiminnallisia musiikintunteja sekä interaktiivisia soitin- ja sävellyspajoja. Kevään päätteeksi oppilaille järjestettiin sinfoniakonsertti Jyväskylän teatteritalossa. Hankkeeseen osallistui 1741 oppilasta. Jyväskylä Sinfonian musiikkikasvatustyön päämääränä on tavoittaa yhteensä 4000 oppilasta vuoden 2014 aikana.

Jyväskylä Sinfonia osallistui kolmeen kansainväliseen tapahtumaan; Turun musiikkijuhlilla 11.7. orkesteri esiintyi solistinaan huipputenori Jonas Kaufmann. Lisäksi orkesteri käynnisti levytyshankkeen kansainväliselle Ondine -levy-yhtiölle ja solmi sopimuksen Karita Mattilan kanssa järjestettävistä suurimuotoisista joulukonserteista Helsingissä ja Turussa joulukuussa 2014.

Toiminnallisten tavoitteiden toteutuminen

Jyväskylän kansalaisopisto

1. Valtionosuuteen oikeuttava opetus 39 000 tuntia (vuonna 2012 toteutunut 38 777 tuntia, vuonna 2013 toteutuma-arvio 39 000).

Tavoite toteutuu.

2. Kurssilaisten määrä valtionosuuteen oikeuttavassa koulutuksessa 22 600 (vuonna 2012 toteutunut 22 401 kurssilaista, vuonna 2013 toteutuma-arvio on 22 500 kurssilaista).

Tavoite toteutuu.

Kulttuuripalvelut

1. Päivähoidon ja peruskoulun kulttuuritarjonta tavoittaa 54 % alle kouluikäisistä ja 66 % peruskouluikäisistä. Ikääntyneiden kulttuuritarjonta tavoittaa 50 % yli 65-vuotiaista. (Vuonna 2012 toteutuma peruskoulun ja päiväkotien kulttuuritarjonta tavoittanut 56 %, peruskouluikäisistä 65 % ja ikääntyneistä 56 %. Tavoite vuonna 2013 on sama kuin vuonna 2014 ja toteutuu.)

Päivähoidon ja peruskoulun kulttuuritarjonta on tavoittanut 1.1. – 31.8.14:

- alle kouluikäisistä 35 %, osallistujat 5 571 ikäluokassa n. 15 930 (sis. Kulttuuriantien työpajat ja päivähoidon Lysti -konsertit ja Arjen Sankarit -hanke)
- peruskouluikäisistä 45 %, osallistujat 10 844 ikäluokassa n. 24 000 (sis. Kulttuuriantien työpajat)

Ikääntyneiden kulttuuritarjonta on tavoittanut 31,4 % yli 65-vuotiaista.

2. Julkiset lastenkulttuuritilaisuudet tavoittavat 6 000 kävijää. (Toteuma 2012 on 5 864, vuonna 2013 jää alle 7 000.)

Julkiset lastenkulttuuritilaisuudet ovat tavoittaneet 31.8. mennessä yhteensä 1 229 osallistujaa (Jyväskylän päivät, Jälkkäreiden iltakonsertti Arjen Sankareiden -ikäkaaritoiminta.)

Suurin osa julkisista lastenkulttuuritilaisuuksista järjestetään syksyllä osana Lasten Lysti – kulttuurisyksyn ohjelmistoa.

3. Kuvataidekoulu antaa opetusta 3 100 opetustuntia vuodessa, oppilaiden määrä on 330 ja keskimääräinen opiskeluaika 5,5 vuotta. (Vuonna 2012 toteutunut 3 139 tuntia, oppilaita 320 ja opiskeluaika 5,2 vuotta. Arvio vuonna 2013 on 3 100 tuntia, oppilaita 330 ja opiskeluaika 5,2 vuotta.)

*Opetustuntien määrä ei toteudu tavoitteen mukaisesti. Arvio tällä hetkellä 3028 tuntia. Oppilasmäärä 320. Tavoite alittuu hieman. (kuvataide 282, arkkitehtuuri 38).
Opiskeluaika 5,7 vuotta. Tavoite täyttyy (5,8 tällä hetkellä)*

Kirjastopalvelut

1. Kaikkien toimipisteiden aukiolotunnit yhteensä 23 162. (Toteutuma vuonna 2012: 24 476, Tavoite vuonna 2013 on 24 915.)

Aukioloaikaennuste on 21 681 tuntia. Pääkirjastoa sekä Palokan ja Vaajakosken aluekirjastoja lukuun ottamatta kirjastot pidettiin säästösyistä suljettuina 30.6.–3.8.2014

2. Kirjastokäyntikertojen määrä vuodessa / asukas: 9,0 (vuonna 2012: 9,4; tavoite 2013 on 9,4).

Kirjastokäyntimääräennuste 8,5 käyntiä/asukas. Kymmenen lähi- ja pienkirjaston sulkeminen heinäkuuksi vaikuttaa käyntien kokonaisuuteen.

3. Aineiston hankinta: 300 nidettä / 1 000 asukas (tavoite vuonna 2013: 317,9 nidettä / 1 000 asukas).

Tavoite toteutuu.

Museopalvelut

1. Museot ovat avoinna yhteensä 9 947 tuntia (Jyväskylän taidemuseo 3 963, Keski-Suomen museo erillismuseoineen 4 191 ja Suomen käsityön museo 1 793) (2013: 9 785).

Toteutuma 1-8: 6 914 tuntia.

2. Museoiden kävijämäärätavoite on 83 000 kävijää (Jyväskylän taidemuseo 24 000, Keski-Suomen museo erillismuseoineen 32 000 ja Suomen käsityön museo 27 000) (2013: 77 000).

Toteutuma 1-8: 68 790 kävijää. Koko vuoden tavoite ylittyy.

Liikuntapalvelut

1. Liikuntatilojen käyttöaste 85–90 % aukiolo- ja käyttöaikoina (85–90 % vuonna 2013).
- Liikuntapalvelujen hallinnoimat sisäliikuntatilat 90 %.
 - Koulujen liikuntasalien iltakäyttö 85 %.

Toteutuu. Käytössä ovat samat tilat kuin alkuvuonna, ei käyttörajoituksia, kaikki potentiaaliset vuorot käytössä.

2. Liikuntapaikkojen ylläpito yhteistyö liikunta- ja urheiluseurojen, kyläyhdistysten sekä muiden kolmannen sektorin toimijoiden kanssa.
 - Liikuntapaikkojen ylläpitoon liittyvien yhteistoimintasopimusten määrä on 35 kpl (30 kpl vuonna 2013).

Tavoite toteutuu.

Jyväskylä Sinfonia

1. Orkesterilla on 50 esiintymistä, joissa kuulijataavoite on 24 000 (vuoden 2013 talousarviossa 50 esiintymistä ja 24 000 kuulijaa).

Esiintymisten toteutuma 1-8: 34

Kuulijataavoitteen toteutuma 1-8: 16 147

2. Konserttien täyttöastetavoite on 90 % (vuonna 2013 tavoite 90 %).

Toteutuma 1-8: 93,8 %

Jyväskylän kaupunginteatteri

1. Vuonna 2014 kaupunginteatteri tuottaa kuusi ensi-iltaa, neljä päänäyttämölle ja kaksi pienelle näyttämölle (vuonna 2013 kuusi ensi-iltaa).

Toteutunut 1.1.-31.8.2014

Suuri näyttämö:

Kauppa-Lopo (ensi-ilta 18.1.2014)

Pieni näyttämö:

Ternimaitokeisari ja Luottotoimittaja (ensi-ilta 12.3.2014)

2. Vuonna 2014 teatterin kokonaiskävijämäärätavoite on 58 000 katsojaa (vuonna 2013: 55 000).

Toteutunut 31 288 katsojaa.

3. Päänäyttämön käyttöastetavoite 69 % (vuonna 2013: 69 %).

Päänäyttämön täyttöaste 67,15 %.

7.5 Kaupunkirakennepalvelut

Toiminnan kolmannesvuosikatsaus

Kaupunkirakennepalveluiden toiminnan toteuma on edennyt pääsääntöisesti talousarviosuunnittelun mukaisesti. Toimintavuodelle siirtynyt asuntomessujen pysäköintirakentamisen kulu (430 000 euroa) on pääosin pystytty kattamaan säästöillä muista määrärahan osista ja koko palvelualueen talous näyttää kulusta huolimatta toteutuvan lähes talousarvion mukaisesti (- 122 700 euroa).

Toiminnalliset tavoitteet ovat toteutumassa arvioidun mukaan.

Johdon tukipalvelut ja erityishankkeet

Kaupunkirakennepalveluiden osaamiskartoitus on suoritettu. Palvelualueen yhteiset koulutussuunnitelmat ovat vastuutettu ja vastuualuekohtaiset koulutussuunnitelmat ovat työn alla. Kaupunkirakennepalveluiden vastuuhenkilöseminaarissa ja johtoryhmässä on työstetty strategiamalli, jonka viimeistely odottaa kaupungin strategiatyön päätöksiä. Viherhoitosopimusten prosessi on kehitystyön alla ja se onkin luonut kuntalaisille kanavan omasta ympäristöstä huolehtimiseen yhteisesti sovitulla pelisäännöllä.

Asuntomessut Jyväskylässä 2014 -tapahtumassa kävi 114 116 maksanutta kävijää. Kävijöistä 94,5 prosenttia on pitänyt messuja hyvinä tai erinomaisina. Kävijätutkimuksen väliraportin mukaan kävijöistä oli 75 % ulkopaikkakuntalaisia ja noin 40 % kävijöistä oli viipynyt kaupungissa vähintään kaksi päivää. Asuntomessuprojekti on siirtynyt viimeistely- ja raportointivaiheeseen.

Kankaan hanke on edennyt tavoitteiden mukaisesti kohti rakentamisen valmistelua. Kankaan osayleiskaava sai pääosin lainvoiman, myös kevyenliikenteen yhteyksiin liittynyt valitus hylättiin 2.9. hallinto-oikeudessa. Vanhan paperitehtaan asemakaava vahvistui kesäkuussa. Piippurannan arkkitehtuurikilpailu ratkaistiin toukokuussa ja kaava on lähdössä ehdotusvaiheeseen.

Kankaan kulttuurikesän aikana alueella vieraili noin 23 000 kävijää ja tapahtumien järjestäminen jatkuu vielä syksyllä. Uuden paperitehtaan vuokraus on jatkunut tavoitteiden mukaisesti. Sähkömuutostyöt ja työt vanhan paperitehtaan liittämiseksi kaukolämpöön lokakuussa ovat käynnissä. Alueella puolustusvoimat selvitti vanhan pommikartan pohjalta epäilyjä, mutta lentopommeja ei löytynyt raivauksissa. Vanha lämpöaseman purku käynnisti purkutöiden sarjan Kankaalla.

Liikenne- ja viheralueet

Kuokkalan ja Vaajakosken alueurakoiden käynnistämistä on valmisteltu urakoitsijaksi valitun YIT Rakennus Oy:n kanssa mm. järjestämällä alueella yhteiset maastokatselmuksat.

Viherpalveluohjelman mukaiset verkoston karsinnat on saatu kesän aikana loppuun. Palveluiden karsinnasta on edelleen saatu runsaasti palautetta. Asukkaiden (yhdistysten) hoitoon on siirtynyt viisi leikkipuistoa ja yksi uimaranta. Asukkaat ovat ilmaisseet halukkuutensa ostaa poistettavia leikkivälineitä. Syksyn aikana viedään lautakuntaan vahvistettavaksi asiaa koskevat pelisäännöt.

Loppukesästä käynnistyi Kunnon työt -projekti, jonka kautta saatiin metsänhoitotöihin kaivattua kausausporukkaa. Lisätyövoiman avulla voidaan varmistaa lähimetsien raivausten jälkitöiden suorittaminen asukkaiden toivomalla tasolla. Projektin kautta toivotaan saatavan lisää työvoimaa, jotta jatkossa voidaan siistiä myös nyt raivausten ulkopuolelle jääviä kaupunkikuvallisesti tärkeitä kohteita.

Joukkoliikenne siirtyi 1.7.2014 alkaen viranomaisvetoiseksi ja käytännön järjestämisvastuu vaihtui Jyväskylän kaupungille. Muutosta edelsi kuntalaisten, sidosryhmien ja päätöksentekijöiden informointi, niin Jyväskylässä kuin seudullisesti.

Järjestämistehtävään kuuluu liikenteen järjestämisen ohella joukkoliikenteen markkinointi ja asiakaspalvelu. Kevään ja kesän 2014 aikana määriteltiin joukkoliikenteen ilme sekä markkinoinnin keskeiset viestisisällöt, joiden pohjalta joukkoliikenteen markkinointitoimet käynnistettiin. Merkittävin yksittäinen markkinointitapahtuma oli 1.7. vietetty Linkki-päivä, jota vietettiin mm. ilmaisten joukkoliikennematkojen sekä Linkki-asiakaspalvelupisteen avajaisten merkeissä. Suosio oli suuri ja joukkoliikenteessä tehtiin kesäajan matkamääräennätys, päivän aikana noin 31 000 joukkoliikenteellä tehtyä matkaa.

Talviajan liikenne käynnistyi suunnitelmien mukaisena 11.8., johon mennessä myös liikennöitsijä saattoi kalustonsa hankintasopimuksen mukaiseen kuntoon.

Jätehuollon uusi toiminnanohjausjärjestelmä on saatu lähes kokonaisuudessaan urakoitsijoiden käyttöön. Jätehuollon kuljetusurakoitsijat hoitavat reitittämisen, laskutusaineiston tuottamisen ja asiakashallinnan yhden kaupungin omistaman järjestelmän kautta. Toiminnanohjausjärjestelmän toimitus on viivästynyt, joten järjestelmässä on vielä puutteita, joita täydennetään. Järjestelmä on kokonaisuudessaan valmis vuoden 2014 loppuun mennessä.

Maankäyttö

Vuosi on maanhankinnan, -myynnin ja -vuokrauksen osalta edennyt suunnitellusti, joskin myynnin osalta loppuvuoteen painottuen. Sisäisten vuokrien käyttöönottoa on valmisteltu Tilapalvelu -liikelaitoksen kanssa.

Kortepohjan ylioppilaskylä, Tourulan Kivääritehtaan asuinkerrostaloalue ja Kankaan vanha paperitehdas ovat saaneet lainvoiman. Kankaan Piippurannan ja Väinölänrannan asuinkerrostalokaavat ovat edenneet ehdotusvaiheeseen. Pientaloalueista Korpilahden Ikolanmäen suojeluasemakaava ja Kirkkolahti ovat edenneet ehdotusvaiheeseen. Korpilahden päiväkotit, Kankaankadun asuinkortteli ja Savulahden 1 asuinalueen kaava ovat olleet luonnoksena nähtävillä.

Laukaantien ympäristössä on meneillään useita asemakaavanmuutoksia, jotka mahdollistavat Laukaantien parantamisen ja ovat elinkeinopoliittisesti merkittäviä. Näistä Leipomonkujan kaavamuuotos on jo hyväksytty, Valion ja Harjun Betonin/Saarioisen kaavamuuotokset ovat ehdotusvaiheessa ja Mäntykankaan hautausmaan kaavamuuotos on ollut luonnoksena nähtävillä.

Hämeenkadun kaavasta on valitettu Hämeenlinnan hallinto-oikeuteen.

Jyväskylän kaupungin yleiskaavaehdotus on edennyt aikataulussaan, hyväksymiskäsittely on syksyn 2014 aikana. Muut kaavoitusohjelman yleiskaavakohteet ovat edenneet aiotulla tavalla. Uusia sähköisen asioinnin palveluja on otettu käyttöön ja käyttöliittymiä uudistettu asiakasystävällisemmäksi.

Kiinteistötoimitusten kysyntä on ollut kesän aikana todella vähäistä. Suunnittelutarveratkaisuja sekä poikkeamispäätöksiä on tehty normaali määrä.

Kartat ja mittauksen perustehtävät ovat onnistuneet. Toivakan kunnan sopimuksen mukaiset rajamerkkien kartoitukset on tehty, ilmakuvaus onnistunut sekä pohjakartan valmistus sen pohjalta aloitettu.

Rakentaminen ja ympäristö

Hissi - Esteetön Suomi 2017 -projekti jälkiasennushissihankkeiden vauhdittamiseksi jatkui. Tavoitteena on parantaa esteetöntä liikkumista ja mahdollistaa esim. ikääntyneiden pidempi kotona asuminen.

Korjaus- ja energia-avustukset olivat haussa alkukevästä, hakemuksia tuli 32 kappaletta.

Valtion korjaus-, energia- sekä hissi- ja esteettömyysavustuksien hakumahdollisuuksista on informoitu kohderyhmiä paikanpäällä Oiva-keskuksessa ja päiväkeskuksissa.

Myönnettyjen rakennuslupien määrä väheni 9,7 %. Rakennus- ja toimenpidelupia oli elokuun lopussa myönnetty yhteensä 938 kpl. Myönnettyjen lupien kerrosala oli 91 096, jossa vähennystä oli n. 13.600 kerrosneliometriä. Lupien sisältämä uusien asuntojen määrä väheni 7,0 % (57 kpl). Tammi-elokuussa myönnettiin luvat 753 uuden asunnon rakentamiseen.

Uusia asuntoja valmistui 799 kpl (789 kpl vuonna 2012). Valmistuneitten rakennusten kokonaiskerrosala oli 98 615, joka on hieman enemmän kuin edellisenä vuonna. Lupahakemuksia oli käsitellyssä elokuun lopussa n. 240 kpl.

Rakennuslupa-arkisto on pääosin digitoitu koko kaupungin alueelta. Digitointisopimus Monikon kanssa päättyi elokuun alussa. Skannattuja kuvatiedostoja on tuotettu elokuun loppuun mennessä n. 358 330 kpl. Rakennuspiirustusten sähköinen kauppapaikka (Araska) on otettu käyttöön kesäkuussa 2014. Kauppapaikan kautta asiakkaille on myyty kuvatiedostoja 216 kappaletta.

Sähköisen rakennuslupal palvelun kautta saapuneiden lupahakemusten määrä elokuun lopussa oli 147 kpl, joka on lähes nelinkertainen koko edelliseen vuoteen verrattuna.

Vuoden alusta aloitettiin yhteistyö Toivakan kunnan kanssa ympäristö- ja maa-aineslupien valmistelussa. Toivakalle myydään maa-aines- ja ympäristölupien valmistelun asiantuntijapalveluita. Alkuvuonna on valmisteltu yksi ympäristölupa. Kankaan alueen uoman monitavoitearviointi valmistui ja kaupunginvaltuusto päätti, että Tourujoen kunnostussuunnittelua jatketaan nykyisen vaihtoehdon pohjalta. Resurssiviisas Jyväskylä -hankkeessa resurssiviisaan alueen toimintamalli on luonnosvaiheessa.

Ympäristöterveydenhuollossa on tehty tarkastuksia 1 520 kpl, joista suunnitelmallisia on 1 040 kpl. Näytteitä on tutkittu 618 kpl (talous-, uima- ja elintarvikenäytteet). Ulkoliikuntapaikkojen ja kesäleirien turvallisuusprojekti tehtiin kesän aikana. Myös tupakanmyynnin ostokoeprojekti toteutettiin heinäkuussa. Eläinlääkintähuollossa on valmisteltu Palokan toimitilojen remonttia, joka on alkanut syyskuussa.

Laboratorion oma toiminta on jatkunut pitkälti entisen kaltaisena. Laboratoriossa tehtiin kahden ensimmäisen vuosikolmanneksen aikana analyysyjä yhteensä 32 218 kpl. Laboratorion ulkoisia toimintaympäristön muutoksia on tapahtunut, mm. yhteistyölaboratorion omistajuudenmuutos, ja muutoksiin pyritään vastaamaan tarpeen mukaan.

Toiminnallisten tavoitteiden toteutuminen

Asiakaspalvelun sujuvuus

1. Tontin lohkomiset tehdään kolmen kuukauden sisällä toimitusmääräyksestä ja rakennuspaikan merkintä asemakaava-alueilla viiden työpäivän kuluessa tilauksesta.

Toteutunut

2. Uusien asuinrakennusten rakennuslupien käsittelyaika on enintään 6 viikkoa 75 %:ssa myönnettyistä luvista.

Uusien asuinrakennusten rakennuslupien käsittelyaika on 6 viikkoa 61 %:ssa myönnettyistä luvista.

3. Maa-aines- ja ympäristölupahakemusten käsittelyaika on enintään 4 kk 80 %:ssa hakemuksista ja enintään 8 kuukautta 20 %:ssa hakemuksista.

Maa-aines- ja ympäristölupien käsittelyaika ollut alle 4 kk kaikissa lupahakemuksissa.

Johdon tukipalvelut ja erityishankkeet

4. Asuntomessujen kunnallistekniikan ja puistojen rakentaminen on valmistunut. Messuaikaiset pysäköintijärjestelyt ja muu kaupungin osuus asuntomessujen järjestelyistä on tehty.

Tavoite toteutui. Asuntomessut Jyväskylässä 2014 tapahtuma on pidetty.

5. Kankaan osayleiskaava ja ensimmäinen asemakaava ovat vahvistuneet. Kytkin-projekti on päätetty ja yhteisjärjestelyn malli on valmistunut. Kunnallistekniikan yleissuunnitelma on valmistunut ja rakennussuunnittelu käynnistynyt.

Toteutuneet. Osayleiskaava ja asemakaava ovat vahvistuneet. Kunnallistekniikan yleissuunnitelma on valmis ja rakennussuunnittelu käynnistynyt 3.9. Kytkin-projektin yhteisjärjestelymalli on valmistunut. Kytkin-projekti on saanut Tekesiltä jatkorahoitusta smart city selvityksiin vuoden 2015 loppuun saakka.

6. Kaupunkirakennepalvelujen osaamiskartoitus valmistuu.

Tavoite toteutui. Osaamiskartoitus on valmistunut ja siitä johdetaan parhaillaan koulutussuunnitelmia.

Maankäyttö

7. Yleiskaavan hyväksyminen.

Toteutuneet. Yleiskaavaehdotus 2 oli nähtävillä kesäkuussa. Kaava-aineisto valmistuu hyväksymiskäsittelyä varten syyskuussa.

8. Kasvatetaan kaupungin maanomistus maankäytön toteuttamisohjelmaan (KymppiR) mukaisilla selvitysalueilla 37 %:sta 52 %:iin vuoteen 2016 loppuun mennessä.

Maanhankinnassa ollaan jäljessä tavoitteesta, vaikka maanhankintaohjelma-alueilta on saatu kauppoja toteutumaan. Loppuvuoden rakennusten purkuvelvoitteet ja pilaantuneiden maiden puhdistus syövät edelleen raakamaan ostoa.

9. Asuinkerros- ja rivitalojen asemakaavoittaminen 70 000 k-m²/ vuosi.

Uusia lainvoimaisia asemakaavoja on vahvistunut Kivääritehtaan alueelle ja Kortepohjan ylioppilaskylään yhteensä n. 10 000 k-m². Kankaan Piippuranta ja Väinölänrannan asuinkorttelit ovat edenneet ehdotusvaiheeseen. Tavoitteen mukainen kerrosalamäärä ei täyty tänä vuonna mutta se riittää ylläpitämään saavutettua viiden vuoden kaavavarantoa.

10. Omakotitonttien asemakaavoittaminen 100 kpl / vuosi.

Ruokkeen, Korpilahden Ikolanmäen ja Kirkkolahden sekä Savulahti 1:n asemakaavanmuutokset ovat ehdotusvaiheessa. Tavoitteen mukainen omakotitonttimäärä ei täyty tänä vuonna mutta se riittää ylläpitämään saavutettua viiden vuoden kaavavarantoa.

11. Teollisuustonttien asemakaavoittaminen 10 ha / vuosi.

Uusien teollisuustonttien sijaan kaavoittamisessa on keskitytty Laukaantien varren elinkeinopoliittisesti merkittäviin kaavamuutoksiin. Asemakaavoilla mahdollistetaan Laukaantien parantamissuunnitelmien toteuttaminen sekä vahvistetaan yritystonttien toimintaedellytyksiä (Valio, Harjun Betoni, Saarioinen). Itäisen Palokärjen alueelle on laadittu ns. MaLi-suunnitelma (MaLi=maankäyttö, asuminen ja liikenne), jonka pohjalta asemakaavoitus etenee.

12. Tarjotaan asuntotontteja varattavaksi maankäytön toteuttamisohjelman (KymppiR) mukaisesti.

Etenee tavoitteen mukaisesti.

Liikenne- ja viheralueet

13. Henkilövahinko-onnettomuudet vähenevät 20 %:lla vuoden 2007 tasosta vuoteen 2015 mennessä (3 vuoden liukuman ka. 2007: 130 onn. ja 2015: 104 onn.).

Vuositason mittari, raportoidaan tilinpäätöksen yhteydessä.

14. Käyttäjien tyytyväisyys liikennealueiden ylläpitoon on vähintään 3,37 (vuoden 2013 arvo 3,40).

Käyttäjien tyytyväisyys liikennealueiden ylläpitoon on 3,35. Tyytyväisyys on hiukan laskenut.

15. Käyttäjien tyytyväisyys puistojen hoitoon on vähintään 3,53 (vuoden 2013 arvo 3,54).

Käyttäjien tyytyväisyys puistojen hoitoon on 3,39. Tyytyväisyys on laskenut huomattavasti. Hoidon tasoon ei ole tehty muutoksia, eikä laadunvalvonnassa ole havaittu poikkeamia aiempiin vuosiin. Viherpalveluverkoston karsinta on todennäköisesti vaikuttanut käyttäjien arvioon.

16. Käyttäjien tyytyväisyys jätehuoltopalveluihin säilyy vuoden 2013 tasolla (vuoden 2013 arvo 3,69).

Käyttäjien tyytyväisyys jätehuoltopalveluihin on 3,71. Tyytyväisyys on hiukan parantunut.

17. Metsienhoito toteutetaan metsäsuunnitelman ja lähimetsien hoito-ohjelman mukaisesti. Hoitopinta-ala 450 ha joista lähimetsiä 50 ha, hakkuut 30 000 m³, energiapuun myynti 20 000 MWh.

Tavoitteet tulevat ylittymään hoitopinta-alojen ja hakkuiden määrän suhteen.

Rakentaminen ja ympäristö

18. Rakennusvalvonnan sähköisen asiointipalvelun käyttöä tehostetaan ohjaamalla aktiivisesti asiakkaita käyttämään palvelua.

Tiedottamista lisäämällä on sähköisen asiointipalvelun kautta saapunut lupahakemuksia 147 kpl, tämä on 109 hakemusta enemmän kuin edellisenä vuonna yhteensä. Loka- ja marraskuussa tullaan järjestämään sähköisen asiointipalvelun koulutusta pääsuunnittelijoille sekä vastaaville työnjohtajille.

19. Ympäristölupa- ja maa-aineslupakohteille tehdään valvontasuunnitelmien mukaisia valvontakäyntejä 80 kappaletta (100 % suunnitelluista)

Toteutuu ennakkoidusti, maa-ainesvalvontakäynnit painottuvat vuoden loppupuolelle.

20. Ympäristöterveysvalvonnassa tehdään 3 300 tarkastusta, joista suunnitelmallisia tarkastuksia on 1 870 kpl. Erilaisia näytteitä otetaan ja tutkitutetaan 2 000 kpl.

Tarkastuksia tehty 1 520 kpl, joista suunnitelmallisia on 1 040 kpl. Näytteitä on tutkittu 618 kpl.

7.6 Tilapalvelu -liikelaitos

Toiminnan kolmannesvuosikatsaus

Toiminnallisesti Tilapalvelun toinen vuosikolmannes toteutui taloussuunnitelman mukaisesti. Ennusteen mukaan talousarvion toimintakate tulee toteutumaan.

Ennusteen mukaan kustannusylityksiä tulee aiheutumaan Valtiontalon kiinteistökaupan peruuntumisesta aiheutuvista velvoitteista sekä tulevista ylläpito- ja kunnossapitokustannuksista, jotka ovat n. 0,5 milj. euroa. Tämän lisäksi on panostettu sisäilmaongelmia ennaltaehkäiseviin kunnossapitotöihin 0,2 milj. euroa. Nämä kustannusylitykset katetaan kiinteistöjen myyntivoitoilla, ulkoisten vuokratulojen kasvulla sekä alkuvuonna toteutuneilla lämmitysenergian kustannussäästöillä. Poistot tulevat toteutumaan talousarvion mukaisina.

Toiminnallisten tavoitteiden toteutuminen

1. Investointihankkeet ja tilajärjestelyt toteutetaan valtuuston päättämien palvelulinjausten ja palveluverkkojen mukaisesti.

Valtuuston hyväksymät, palvelulinjauksiin perustuvat päiväkotij- ja kouluverkkoselvitys 2014 – 2025 ja kirjastoverkkoselvitys 2014 - 2025 valmistuivat keväällä. Selvitykset olivat lautakuntakäsittelyssä, joissa ne jätettiin edelleen uudelleen valmisteltavaksi. Selvitys monipalvelupisteistä valmistui myös keväällä ja on vielä hallinnollisessa käsittelyssä.

Tilafoorumeissa linjattiin vastuualueiden tilatarpeet ja hankkeiden kiireellisyysjärjestys yhdessä vastuualueiden johdon kanssa vuosille 2015 - 2019. Tulevien vuosien investointiohjelma pohjautuu paljolti päiväkotien peruskorjaukseen tai uudisrakentamiseen.

Keltinmäen uusi päiväkotij, Puistokoulun peruskorjaus sekä Palokan terveysaseman osastojen 2 ja 3 sisäilmakorjaus valmistuivat. Neulaskankaan päiväkodin laajennus ja Wesmanninmäen päiväkodin rakentaminen käynnistyy syksyllä. Korpilahden uuden päiväkodin hankesuunnitelma on hyväksyntävaiheessa, samoin Vaajakosken terveysaseman hankesuunnitelma.

2. Saavutetaan energiatehokkuussopimuksen mukainen 1.014 Mwh:n vuotuinen säästötavoite kokonaisenergian kulutuksessa.

Säästötavoitteen toteutuminen raportoidaan tilinpäätöksen yhteydessä.

3. Käyttäjien tyytyväisyys kiinteistö- ja tilapalveluihin on 3,5 pistettä.

Asiakastyytyväisyyttä mitataan kerran vuodessa tehtävällä kyselyllä. Tämän vuoden tulokset ovat käytettävissä alkuvuonna 2015.

4. Kunnossapitoresursseista kohdennetaan 60 % sisäilmaongelmien ehkäisyyn investointiohjelman pienentyessä.

Kunnossapidon resursseista 60 % eli n. 2,0 milj. euroa kohdennettiin sisäilmaongelmien ehkäisyyn. Pääpaino on kosteusvauriokorjauksissa sekä rakennusten ulkopuolisten sadevesijärjestelmien kunnostamisessa. Toteutuma toimintakauden aikana oli 52 %.

7.7 Työterveys Aalto -liikelaitos

Toiminnan kolmannesvuosikatsaus

Työterveys Aallon toiminnan on oltava taloudellisesti kannattavaa ja liikelaitoksen on katettava toimintansa tulorahoituksella. 2014 toisen vuosikolmanneksen aikana Työterveys Aallon toiminnan volyymi on laskenut 30,6 % edelliseen vuoteen verrattuna. Toimintatuotot laskivat 24 % ja toimintamenot 19 %. Palvelusopimusten ja asiakkaiden määrät ovat pysyneet keskimäärin ennallaan.

Kustannusten karsintaa on jatkettu ja se näkyy eri menolajien supistumisena. Edellisvuoden kolmanneksen verrattuna henkilöstökulut laskivat 22 %, palveluiden ostot 19 % ja muut toimintakulut 2 %. Tuottojen lisääminen vuositasolla on hankalaa, sillä tuottavan henkilöstön täyttölupia tyhjiin vakansseihin on saatu hitaasti ja tämä näkyy vähentyneinä toimintatuottoina.

Henkilöstön osalta moniammatillisen toiminnan systemaattinen kehitys on edennyt ja sisäistä koulutusta on tehostettu. Liikelaitos on kärsinyt työterveyslääkäri- ja työterveyshoitajavajeesta ja tällä on ollut suora vaikutus tuottoihin. Viime ja alkuvuoteen verrattuna lääkäritilanne on kuitenkin merkittävästi kohentunut.

Keskustan toimipisteen tiloissa aloitettiin kesäkuussa 2014 sisääntuloaulan remontti. Korjattavat tilat alipaineistettiin ja eristettiin täysin käytössä olevista työtiloista. Rakennustyömaalta on tiedotettu säännöllisesti ja remontti on edennyt suunnitellusti. Remontin valmistuu arvion mukaan lokakuun puolella välissä. Keskussairaalaan toimipisteemme muuttaa marraskuun lopussa Hannikaisenkadulle, sillä Keski-Suomen keskussairaala tarvitsee tilat omaan käyttöön. Toimintamme kannalta tämä on hyvä ratkaisu.

Pohjoisen Keski-Suomen työterveyshuoltojen aloitteesta järjestettiin tilaisuus Työterveys Aallon, Saarikan, Wiitaunionin ja Äänekosken mahdollisesta tulevasta julkisen puolen työterveyshuoltoyksiköiden yhteistyöstä. Sote-linjausten jälkeen tiedetään, ketkä ovat yhteistyökumppaneita maakunnallisessa työterveysyhteistyössä. Mahdollisen yhteistyön edellytyksenä on kustannuslaskenta kunkin yksikön liittymisestä ja sovittiin tiettyjen toimintojen yhdenmukaistamisesta jo nyt.

Työterveyden toimintaympäristö on suuressa muutoksessa. Valtakunnalliset sote-linjaukset, kunta-lain muutosesitys, joka toteutuessaan tarkoittaisi liikelaitoksen yhtiöittämistä vuoden 2014 loppuun mennessä sekä voimakkaasti kiristynyt kilpailu asiakkaista tuo liikelaitoksen toimintaan monia epävarmuustekijöitä. Samalla ne pakottavat sitä kehittämään aktiivisesti toimintaansa. Liikelaitoksen omistajana kaupunki tulee selvittämään liikelaitoksen aseman ja toimintamallin vuoden 2014 aikana työterveyden järjestämisessä. Tällä haetaan pidemmän aikavälin omistajalinjausta.

Toiminnallisten tavoitteiden toteutuminen

1. Liikelaitoksen toiminta on liiketaloudellisesti kannattavaa pitkällä aikavälillä ja investoinnit tulevat olemaan tulorahoituksella katettavissa.

Työterveys Aallon tulos on elokuun lopussa 0,38 Me ylijäämäinen. Muutetun talousarvion 182 900 euron ylijäämätavoite ylitetään.

2. Liikelaitoksen strategia toteutuu suunnitellusti.

Liikelaitoksen strategian mukaisesti työterveyspalvelujen painopiste on ennaltaehkäisevässä työterveyshuollossa ja työkykyä tukevassa sekä kuntouttavassa toiminnassa. Työterveysyhteistyön vaikuttavuutta pyritään lisäämään työnantajan kanssa yhdessä sovitulla ennaltaehkäisevillä työyhteisö- ja työterveyspalveluilla, jolloin kumppanuus vahvistuu asiakasyritysten kanssa. Vuodelle 2014

suunnitellut tavoitteet, jotka tähtäävät strategian toteutumiseen, ovat toteutuneet alkuvuoden osalta hyvin.

7.8 Talouskeskus -liikelaitos

Toiminnan kolmannesvuosikatsaus

Talouskeskus -liikelaitoksen toinen vuosikolmannes on toiminnallisesti toteutunut pääosin suunnitelmien mukaisena. Projektit ovat edenneet suunnitelluissa muutetuissa aikatauluissaan ja palvelutuotannossa ei ole ollut tuotantokatkoja tai poikkeamia ajanjaksolla. Tuloslaskelman mukainen tulos 31.8.2014 on + 530 832 euroa. Koko vuoden toiminnan tulokseksi ennustetaan tällä hetkellä + 696 000 euroa. Muutetun talousarvion mukainen tulostavoite on 159 700 euroa, joten tuloksesta näyttää muodostuvan budjetoitua huomattavasti parempi. Tulossennusteen paraneminen johtuu pääosin henkilöstövähennyksistä sekä säästöistä ulkoisissa palveluostoissa.

Toisen vuosikolmanneksen aikana toteutettiin asiakkuustapaamiset kaikkien asiakkaitten kanssa. Tapaamisissa käsiteltiin mm. asiakkaitten toiminnassa ennakoitavia muutoksia ja niiden vaikutuksia tulevaan palvelutarpeeseen, palvelun ja yhteisten prosessien kehittämiskohteita, palautetta puolin ja toisin, keskinäistä tehtäväjakoja sekä sopimusehtoja - ja hintoja. Asiakkuusprojekteista Hankasalmen SAP-HR-käyttöönottoprojekti saatiin aikataulun mukaisesti päätökseen ja Keski-Suomen sairaanhoitopiirin SAP –HR- projektia toteutettiin muutettujen aikataulujen mukaisesti. Kauden aikana toteutuksessa oli useita kaupungin sisäisiä kehittämishankkeita ja isompana hankkeena käynnistyi SAP-koulutuksenhallintaosion käyttöönotto.

Toiminnallisten tavoitteiden toteutuminen

1. Tavoitteena on alentaa kolmen keskeisimmän palvelutuotteen suoritekohtaisia yksikkökustannuksia edeltävän talousarviovuoden tasoon verrattuna. Vuonna 2013 yksikkökustannukset ovat olleet ostolaskut 4,76 - 6,87 euroa/suorite, myyntilaskut 3,02 euroa/suorite ja palkkapussi 12,31 euroa suorite.

Toiminnallisten tavoitteiden toteutuminen riippuu sekä kustannustavoitteiden että suoritemäärätavoitteiden toteutumisesta ao. palvelusuoritteiden osalta kuluvana vuonna. Tämänhetkisen tilanteen perusteella ennustamme toiminnallisen tavoitteen toteutuvan vuonna 2014.

7.9 Altek Aluetekniikka -liikelaitos

Toiminnan kolmannesvuosikatsaus

Rakentaminen

Rakennustyömaat ovat olleet käynnissä touko-elokuussa seuraavissa kunnallistekniikan kohteissa: Ahoperä, Kalliokuja, Korpilahtitalo, Koskenniska, Lutakon aukio, Lutakon sataman puisto, Mannisenmäki, Mannisenrinne, Ryytipolku, Sääksvuori II, Asuntomessualue, Niittytie, Väinönkatu – Harjukatu – Sepänkatu, Säynätsalo, Ampumaradantie, Vaajatie, Jyskänvuori ja Vasarakatu. Näiden lisäksi käynnissä on ollut erinäisiä pienempiä hankkeita. Korpilahtitalon pihatyöt tulivat työohjelman ulkopuolelta Tilapalvelulta kireällä aikataululla, johtuen hankkeessa vastaan tulleista urakoitsijaongelmista. Lutakon sataman puistossa osa siirtonurmesta asennettiin ennen Neste Oil Rally Finlandia. Haasteena oli asennuksen aikaan vallinnut erittäin kuuma hellejakso. Muissa hankkeissa työt etenivät ilman merkittäviä poikkeamia.

Laskennassa on ollut paljon hankkeita ja syksyn työkanta näyttää hyvältä. Tulevan talven hankkeista on käyty keskusteluja. Laskutettua liikevaihtoa on kertynyt n. 4,9 M€. Kesälomien jälkeen on aloitettu useita hankkeita, joista ei ole vielä pidetty ensimmäisiä työmaakokouksia, joten näiden osalta ei ole vielä kertynyt laskutettavaa. Korpilahtitalo on tehty kokonaan laskutustyönä, joka laskutetaan loppuselvityksen yhteydessä kerralla. Talousarvion mukaisen liikevaihtotavoitteen saavuttaminen on osittain kiinni siitä, miten talven hankkeet päästään aloittamaan. Hyväksytyjen sopimuksien yhteenlaskettu arvo on n. 5,9 M€.

Verottajalle on lähetetty ilmoitukset hankkeista heinäkuun osalta. Tämä osoittautui erittäin haastavaksi etenkin työntekijätietojen osalta. Työntekijätietojen ilmoittaminen toteutettiin Veronumero.fi – järjestelmän kautta, mutta järjestelmä on vielä keskeneräinen. Jatkossa työntekijät kirjautuvat suurimmille työmaille VALTTI – korteilla, jota kautta seuranta saadaan osittain automatisoitua. Verottajan ilmoitusvelvollisuuden vaatimaa maksutietojen ilmoitusjärjestelmää on kehitetty yhdessä tietohallinnon kanssa.

Laskutus

Tilaaaja	Maksuerät	Lisätyöt	Laskutustyöt	Yhteensä
LiiVi	3 047 327,14 €	380 688,25 €		3 428 015,39 €
JE-vesi	1 153 965,00 €	49 250,02 €		1 203 215,02 €
JE-lämpö	85 135,00 €	5 547,93 €		90 682,93 €
Muut	1 298,45 €	71 353,91 €	100 700,34 €	173 352,70 €
Yhteensä	4 287 725,59 €	506 840,11 €	100 700,34 €	4 895 266,04 €

Maastomittaus

Maastomittauksessa toisen vuosikolmanneksen aika oli kiireistä ja täystyöllistettyä. Kirjanpitovaikutteisten töidenkin osuus oli yli talousarviotavoitteen. Kesäkuun alusta aloitti työt kausityöntekijä, mutta yksi pitkä sairausloma rasitti toimintaa. Loppuvuoden mittaukset näyttävät painottuvan omaan tuotantoon ja kirjanpitovaikutteiset työt näyttäisivät vähenevän. Syyskuun alusta eläköityy yksi kartoittaja.

Maa- ja kiviaines

Toisen vuosikolmanneksen aikana Palokan maankaatopaikalle otettiin vastaan ylijäämämaita noin 4 600 kuutiota ja Kivilammen maankaatopaikalle noin 30 000 kuutiota, joista suurin osa oli Lidl:n Jyskän rakennustyömaalta. Muilla maankaatopaikoilla toiminta oli vähäistä. Kauden aikana kuormattiin murskeita omaan rakentamisen käyttöön noin 21 500 tonnia. Varastossa oleville murskeille saatiin CE -merkintä taso 4. Sora - alueella ei kauden aikana ollut tapahtumia.

Ylläpitopalvelut

Kesäopimuksen mukaiset työt ovat toteutuneet hyvin. Lisätöitä on ollut paljon, asuntomessujen ja muiden tapahtumien myötä. Kesätyöntekijät on lopettaneet työnsä elokuun alkupuolella. Yt- neuvotte- lujen tuomat toimenpiteet aiheuttavat haastetta syksyn töiden tekemiseen.

Raskas kalusto on työllistynyt kohtuullisen hyvin. Talvikauden töiden suunnittelu on käynnissä. Kil- pailutuksen myötä Vaajakosken ja Kuokkalan alueiden hoito poistuu työkannastamme.

Viherrakentamisen työohjelma on hieman venynyt asuntomessujen ja Lutakonpuiston aiheuttamien lisätöiden vuoksi.

Koko vuoden liikevaihto ylläpidon osalta jäänee 9 M€, mutta menot pienenevät ainakin saman verran eli talousarvion tavoite saavutettaisiin tuloksen osalta. Syksyn lisätyömäärä on vähän arvoitus.

Toiminnallisten tavoitteiden toteutuminen

1. Rakentamisen työohjelman toteuttaminen täysimääräisenä

Työohjelma on toteutunut suunnitellusti.

2. Talvihoitosopimuksen täyttäminen sovittuun laatutasoon

Ei sopimuksen mukaisia töitä kesäkaudella.

3. Liikevaihtotavoite 95 500 €/henkilötyövuosi

Tämän hetkinen toteuma 64 779 €/htv (Toimintatulot 11 737,9t€; htv 181,2) ylittää kahden vuosi- kolmanneksen tavoitteen (63 667 €/htv).

7.10 Kylän Kattaus -liikelaitos

Toiminnan kolmannesvuosikatsaus

Kylän Kattauksen toiminnan on oltava taloudellisesti tuloksellista ja liikelaitoksen on katettava sekä menonsa että kehittämiskulunsa toiminnasta saatavilla tuloilla. Liikelaitoksen toimintaa ohjataan kaupungin talousarvion suunnitteluohjeessa annettavalla hinnoitteluohjeella. Vuoden 2011 hinnoitteluohjeen mukaisesti ateriahintoja tarkistettiin alaspäin ja vuoden 2012 hinnoittelu pysyi vuoden 2011 tasolla. Hinnoitteluohjeen tavoitteena oli purkaa liikelaitoksen taseeseen aikaisempina vuosina kertynyttä ylijäämää. Ylijäämä purettiin vuonna 2012. Toimintakate toteutui vuonna 2012 kuitenkin talousarviota heikompana, jolloin taseeseen kertyi alijäämää. Tavoitteena on, että kertynyt alijäämä tulee katettua viimeistään vuoteen 2016 mennessä.

Vuodelle 2013 hintoja tarkistettiin 2-5 %. Vuodelle 2014 hintoja on tarkistettu 1-3 % palveluaste huomioiden. Paineita aterian hintojen tarkistukselle toi mm. elintarvikkeiden hintojen nousu. Kylän Kattaus -liikelaitoksessa vuoden 2014 toinen kolmannes on taloudellisesti sujunut pääosin asetettujen tavoitteiden mukaisesti. Sopimus-ruokailutoteuma on hieman alle tavoitteen johtuen asiakasmuutoksista: Voionmaan lukion ja Steinerkoulun ruokapalvelut siirtyivät koulutuskuntayhtymälle elokuussa. 1.5.2014 lähtien Kylän Kattaus ei ole toiminut palveluntuottajana myöskään Telkänpesässä. Tilalle on saatu joitakin uusia asiakkaita, mutta muutokset vaikuttavat mahdollisesti Kylän Kattauksen talousarviotavoitteen toteutumiseen. Toimintakulut ovat toteutuneet suunnitelmien mukaisesti.

Toiminnallisesti vuosi sujuu pääsääntöisesti tavoitteiden mukaisesti. Keittiöverkkoa kehitettiin siten, että Honkaharjun päiväkodin valmistuskeittiö muutettiin palvelukeittiöksi 1.9.2014 alkaen. Valmistuskeittiöstä palvelukeittiöksi siirtymisessä henkilöstöjärjestelyjä on tehty muuttamalla kokoaikaisia ruokapalvelutyöntekijöitä osa-aikaisiksi erilaisilla järjestelyillä Kylän Kattauksen sisällä. Keittiöverkko- ja asiakasmuutokset vaikuttavat henkilöstömäärään vähentävästi siten, että osa eläköitymisestä johtuvista korvaavista rekrytoinneista voidaan jättää tekemättä.

Kesän toiminnan suunnitteluun vaikutti yt-tilanne siten, että kesän ruokalistoihin tehtiin mahdollisen henkilöstövajauksen vuoksi kevennystä siten, että jonkin verran normaalia enemmän käytettiin puoli- ja valmisteita. Myös vuosilomia keskitettiin normaalia enemmän kesälomakaudelle. Kesäajan toiminta hoidettiin tuotantoa voimakkaasti keskittämällä edellisen kesän tapaan. Päivystysajan toiminnassa oli vain yksi keskuskeittiö. Henkilöstön edellisvuosien työkierron ansiosta myös henkilöstömitoitusta on voitu tarkentaa, kun osaaminen on lisääntynyt.

Kylän Kattauksen organisaation johtamiseen ja esimiestyön uudistamiseen tulevien muutosten seurauksena on hallinnon henkilöstön tehtäväkuviin tullut muutoksia. Päivähoitoruokailun palvelupäällikkö on työlomalla vuoden 2014 loppuun. Työtehtävät on jaettu pääosin muille palvelupäälliköille tämän vuoden ajaksi. Projektityöntekijä toimii keskuskeittiön vuorotteluvapaan sijaisena ja toimistos sihteeri on siirtynyt osin tuotannon tehtäviin.

Aromin sähköinen ostaminen on käytössä neljässä tuotantokeittiössä (Ristonmaa, Kuokkala, Vaajakoski ja Palokka). Tällä hetkellä ostetaan kahdelta toimittajalta (Valio ja Kespro). Elonen on testattu ja toimii, aloitus on siirtynyt nyt syyskuksi 2014. Atria testataan ja otetaan käyttöön myös syyskuksi 2014. Muut tuotantokeittiöt ryhtyvät tilaamaan keväällä 2014. Sähköinen ostaminen on siis täysin tuotantovalmis ja tarvitsee vain lisää koulutusta käyttäjille ja vielä muutaman toimittajan aktivoimisen mukaan.

Kylän Kattauksen talousarviossa 2014 tavoitteeksi on asetettu, että henkilöstön ammattitaitoa päivitetään ja täydennetään pitempikestoisen koulutussuunnitelman avulla. Osaamiskartoitusten ja kehityskeskusteluiden pohjalta tehdään henkilökohtaiset koulutus- ja kehittämissuunnitelmat koko henkilöstölle. Tavoitteena on, että 14 tuntia koulutusta /työntekijä suhteutettuna työaikaan käytetään näiden kehittämistavoitteiden saavuttamiseen. Kaksi kokkia jatkaa dieetikokin ammattitutkinnon suorittamis-

ta oppisopimuskoulutuksena. Kaksi kouluruokailun palveluvastaavaa on suorittanut Hotelli- ravintola- ja suurtalousesimiehen erikoisammattitutkinnon oppisopimuskoulutuksena.

Jyväskylän kaupungissa on otettu käyttöön Sap-portaali asteittain eri palvelualueilla viime vuosien aikana. Sap-portaalin kautta henkilöstö hakee poissaolot ja tekee matka- ja kululaskut. Alkuvuonna 2012 Kylän Kattauksen hallinto siirtyi käyttämään portaalia. Koko Kylän Kattaus siirtyi portaalin käyttöön poissaoloanomusten osalta kevään 2014 aikana. Neuvoja on kysely paljon uuden järjestelmän käyttöönoton yhteydessä ja puhelinneuvonta on vienyt sihteerien työaika. Näiltä osin Portaalin käyttöönotto on sujunut melko hyvin. Matka- ja kululaskujen osalta koulutus on vielä kesken. Tavoitteena on, että vuoden loppuun mennessä henkilöstö käyttää myös matkanhallintaa.

Ympäristötavoitteiden mukaisesti hävikin vähentämiseen tähtäviä toimenpiteitä ovat mm. olleet biojätteiden seurantaviikot. Syyskuussa vietettiin valtakunnallista hävikkiviikkoa. Hävikkiruokakokeilu jatkuu Vaajakummussa, Keski-Palokan ja Jokelan kouluissa. Opetustoimen kanssa käydään neuvotte- luja kokeilun laajentamisesta.

Toiminnallisten tavoitteiden toteutuminen

1. Toiminnan tehostaminen

Tavoitetta mitataan liikevaihdon määrällä henkilötyövuotta kohti.

Vuoden 2013 toteuma oli 83 896 €/htv. Tavoitteeksi vuodelle 2014 on asetettu: 80 000 €/htv.

Tavoite on vuositason tavoite. Verrattuna edellisen vuoden vastaavaan tilanteeseen, voinee ennus- taa tavoitteen toteutuvan.

2. Kylän Kattauksen tavoitteena on toimia asiakaslähtöisesti ottaen huomioon eri asiakasryhmien tarpeet. Asiakastyytyväisyyttä mitataan mm. asiakaspalautteella. Koko Kylän Kattauksen asiakas- tyytyväisyyden tavoitteeksi asetetaan vuodelle 2014 3,2 (palautejärjestelmän asteikko on 1 – 4). Asiakastyytyväisyyden mittausta tehostetaan tekemällä kohdennettuja asiakastyytyväisyyskyselyjä jokaisella palvelualueella palvelusopimusten mukaisesti. Jatkovaa palautetta kerätään kaupungin yhteisellä ePalautte - järjestelmällä.

Tavoite on vuositason tavoite. Jatkuvan palautteen keräämistä varten käyttöönotettiin Jyväskylän kaupungin käytössä oleva sähköinen palautejärjestelmä. Palautetta saadaan hyvin. Kotiin kuljetet- tavista annospakatuista aterioista tehtiin asiakaskysely kesäkuussa. Kyselyn keskiarvoksi tuli 3,93. Kaikkiin päiväkoteihin ja kouluihin sekä Jyten asiakkaille asiakaskysely tehdään lokakuussa.

7.11 Keski-Suomen pelastuslaitos -liikelaitos

Toiminnan kolmannesvuosikatsaus

Pelastustoiminta

Sammutus- ja pelastustehtävät suoritetaan siten, että aina hälytetään lähin palokunta ja lähimmät avustavat palokunnat. Alkuvuoden aikana Keski-Suomen pelastuslaitos vastaanotti 3 815 (+25) kiireellistä ja kiireetöntä pelastustoimen tehtävää, joka on lähes yhtä paljon kuin vastaavaan aikaan vuonna 2013. Tulipalot (+70), vahingontorjuntatehtävät (+130) ja muut tarkastustehtävät (+100) lisääntyivät. Suurimmat vähenemät koettiin ensivastetehtävien osalta (-278) ja automaattisten paloilmoitusten osalta (-40). Tehtävämäärien vähenemä kahdessa jälkimmäisessä tehtävätyypissä on seurausta ensivasteyksikön hälytyskynnyksen nostamisesta ja erheellisten automaattisten paloilmoitusten laskutuskäytännöstä.

Onnettomuuksien ehkäisy/riskienhallinta

Onnettomuuksien ehkäisyssä on noudatettu pelastuslain 79 § mukaista riskienarviointiin perustuvaa ja pelastusjohtajan 31.1.2014 vahvistamaa valvontasuunnitelmaa, jossa on määritelty vuonna 2014 tarkastusvuorossa olevien kohteiden tavoitteelliset palotarkastusmäärät, omavalvonta-alueet sekä muut valvontatoimenpiteet.

Turvallisuusviestintää on tehty Keski-Suomen pelastuslaitoksen turvallisuusviestinnän toimintasuunnitelman mukaisille kohderyhmille ja painottaen vuosikellossa mainittuja aihealueita. Toukokuussa on viestitty ruohikkopalojen vaarasta ja avotulen tekemiseen liittyvistä rajoitteista. Kesällä turvallisuusviestinnän painopisteenä on ollut vapaa-ajan tapaturmien ehkäisy, yleisötapatumien turvallisuus ja sään ääri-ilmiöistä varoittaminen. MM-rallin aikaan heinäkuun lopulla maakunnan yli pyyhkäisi myrskyrintama. Elokuussa on muistutettu koululaisten ilmestymisestä katukuvaan.

Toiminnallisten tavoitteiden toteutuminen

Onnettomuuksien ehkäisy

1. Noudatetaan erikseen vahvistettavaa, pelastuslain 79 § mukaista ja riskien arviointiin perustuvaa valvontasuunnitelmaa, jossa on määritelty vuonna 2014 tarkastusvuorossa olevien kohteiden palotarkastukset sekä muut valvontatoimenpiteet.

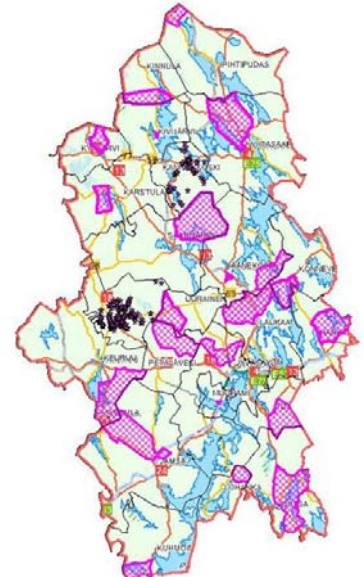
Luokkiin A1-A6 kuuluvien yritys- ja laitospöytäkohteiden tarkastusprosentti on 43. Yhteensä vuonna 2014 tarkastusvuorossa olevista 1 533 kohteesta on tarkastettu 663 kohdetta. Tehdyt henkilösäätöt (sijaiset) näkyvät myös palotarkastussuoritteissa.

Valvonnan toteutuma luokassa A7 on 80 % koko vuoden tavoitteesta. Valvonnan kohteina vuonna 2014 olevien 6 900 asuinrakennuksen osalta on omavalvontalomakkeet lähetetty 6 339 kohteeseen. Omavalvontalomake on kirjattu palautuneeksi 4 859 kohteesta. Kirjeenvaihdon lisäksi on tehty varmentavia valvontakäyntejä palotarkastuksen muodossa 235 asuinkiinteistöön.

Muita valvontatoimenpiteitä on tehty edellisten lisäksi 556 tapauksessa.

Kuva 1. Suunnitellut omavalvonta-alueet Keski-Suomessa vuonna 2014

<http://www.keskisuomenpelastuslaitos.fi/toiminta/riskienhallinta/valvonta>



2. Turvallisuusviestintää kohdistetaan valvontasuunnitelmassa ja palvelutasopäätöksessä erikseen vahvistettavalla tavalla vähintään 15 prosentille maakunnan väestöstä. Turvallisuusviestinnän toimintasuunnitelmassa on todettu, että valistus- ja neuvontatyötä kehitetään ja laajennetaan siten, että palvelutasopäätöskaudella 2013-2016 päästään valtakunnalliseen 20 prosentin tavoitteeseen.

Turvallisuusviestinnässä on keskitytty tulipalojen ja muiden onnettomuuksien ehkäisyyn. Tilaisuuksia on pidetty 366 kpl ja niihin on osallistunut 22 212 henkilöä eli 8 % väestöstä.

Pelastustoiminta

3. Kiireelliset pelastustehtävät kyetään aloittamaan riskiluokittain niille asetettujen tavoitteiden mukaisesti. Keskimääräinen pelastustoiminnan toimintavalmiusaikatavoite on 13 minuuttia. Yksityiskohtaisempina mittareina käytetään tavoitteen täyttymisprosenttia (tavoite on vähintään 50 %) sekä mediaaniaikaa riskiluokittain.

I riskiluokan riskiruuduissa pelastuslaitoksen ensimmäisen yksikön tulee tavoittaa riskiruudut 6 minuutin kuluessa ja tehokkaan pelastustoiminnan alkaa 11 minuutissa (vähintään vahvuudella 1+3). Pelastusjoukkueen tulee olla paikalla 20 minuutissa.

II riskiluokan riskiruuduissa pelastuslaitoksen ensimmäisen yksikön tulee tavoittaa riskiruudut 10 minuutin kuluessa ja tehokkaan pelastustoiminnan alkaa 14 minuutissa (vähintään vahvuudella 1+3). Pelastusjoukkueen tulee olla paikalla 30 minuutissa.

III riskiluokan riskiruuduissa pelastuslaitoksen ensimmäisen yksikön tulee tavoittaa riskiruudut 20 minuutin kuluessa ja tehokkaan pelastustoiminnan alkaa 22 minuutissa (vähintään vahvuudella 1+3). Pelastusjoukkueen tulee olla paikalla 30 minuutissa.

IV riskiluokan riskiruuduissa pelastuslaitoksen ensimmäisen yksikön tulee tavoittaa riskiruudut 36 minuutin kuluessa ja tehokkaan pelastustoiminnan alkaa 38 minuutissa (vähintään vahvuudella 1+3). Pelastusjoukkueen tulee olla paikalla 40 minuutissa.

Riskiluokan ruutujen jakautuma Keski-Suomessa on esitetty taulukossa 1:

Taulukko 2.

Riskiluokka	Ruutujen määrä [kpl, km ²]	Väestömäärä (2012 arvio)
Riskiluokka I	13	39 958
Riskiluokka II	152	113 292
Riskiluokka III	211	45 784
Riskiluokka IV	19 576	75 404
Yhteensä	19 952	274 438

Tavoitteiden täyttymisprosentit ja mediaaniajat sekä tapausten lukumäärät

- a) *Keskimääräinen pelastustoiminnan toimintavalmiusaika kaikissa kiireellisissä pelastustoimintatehtävissä riskiluokasta riippumatta oli 11:51 (n=2 127 tehtävää, joissa toimintavalmiusaika on mitattu).*

b) *Pelastuslaitoksen ensimmäinen yksikkö tavoitti kiireellisistä tehtävistä kohteen tavoiteajassa riskiluokittain (I, II, III ja IV)*

6 min 53 % tapauksista, mediaanin ollessa 6:11 (n=274)

10 min 84 %, mediaanin ollessa 7:08 (n=702)

20 min 97 %, mediaanin ollessa 9:14 (n=268)

36 min, 98 % mediaanin ollessa 15:55 (n=883)

c) *Pelastustoimintatehtävissä tehokas pelastustoiminta alkoi riskiluokittain (I,II, II ja IV)*

11 min 44 %, mediaanin ollessa 11:17 (n=87)

14 min 87 %, mediaanin ollessa 10:48 (n=227)

22 min 96 %, mediaanin ollessa 11:02 (n=91)

38 min 98 %, mediaaniin ollessa 16:44 (n=453)

Väestönsuojelu

4. Keski-Suomen pelastuslaitos toteuttaa yhteistyötä kuntien ja yhteistyöviranomaisten kanssa valmiussuunnittelussa, erilaisissa harjoituksissa ja erityis- ja häiriötilanteiden johtamistoiminnassa.

Saarijärven kaupungin kanssa on aloitettu syksyllä pidettävän valmiuspelin suunnittelu. Puolustusvoimien kanssa on aloitettu uuden paikallispuolustuskonseptin testaukseen liittyvän harjoituksen valmistelut. Väestöhälytinten päivitystyö ja pelastuslaitoksen poikkeusolojen muodostelmien suojavaarustehankinnat on saatettu loppuun. Väestönsuojelun tavoitteiden toteuttamista vaikeuttavat puutteelliset henkilöstöresurssit (½ htv).

8 RAHOITUSRAPORTTI 31.8.2014

- **Pitkäaikaiset ottolainat**
 - Uutta lainaa nostettiin toisella kolmanneksella 30 M€
 - Pitkäaikaisten ottolainojen saldo 31.8.2014 oli 345,5 M€
 - Pitkäaikaisten ottolainojen osuus koko lainasalkusta oli 85 %
 - Keskimääräisellä pääomalla laskettu keskikorko oli 1,89 %
 - Pääomalla painotettu juoksuaika oli 7,5 vuotta
- **Koko lainasalkku**
 - Saldo 31.8.2014, mukaan lukien sisäinen pankki ja kuntatodistukset oli 405,4 M€
 - Keskimääräisellä pääomalla laskettu keskikorko oli 1,59 %
 - Suojausaste oli 44 %
- **Takaukset**
 - Suurimmat takauksien (762.417 M€) muutokset tarkasteluajanjaksolla:
 - Jyväskylän Voima Oy:n - 6,5 M€, Jyväskylän Energia Oy:n - 2,6 M€, Jyväskylän Vuokra-asunnot Oy:n - 3,8 M€, Education Facilities Oy:n - 2,6 M€ Jyvä-Parkki Oy:n - 1,0 M€, Ki Oy Tikkakosken Mekaanikontien + 2,4 M€ sekä Ki Oy Jyv. Huhtasuon koulukeskuksen +10,2 M€.
 - Kuntayritystodistusten saldo 41 M€ (Jyväskylän Energia Oy:lle), muutos + 19,0 M€. Kokonaisuudessaan taattavat lainat lyhenivät suunniteltujen lyhennysohjelmien mukaan ilman maksuhäiriöitä.
- **EU-rahoitteiset hankkeet**
 - Limiitistä yhdistyksillä (8kpl) käytössä 361.138 euroa (limiitti 500.000 e)
 - K-S Yhteisöjen Tuki ry:n lainamäärä yhteensä 95.000 euroa (limiitti 300.000 e)

RAHOITUKSEN TILANNE 31.8.2014			
	31.12.2013	31.8.2014	Muutos
-konsernitili/K-Sop	43 766 943,58	49 347 400,52	5 580 456,94
-kassalainat emolle	8 000 000,00	10 500 000,00	2 500 000,00
Lainaa konsernilta yhteensä	51 766 943,58	59 847 400,52	8 080 456,94
Kuntatodistukset	7 999 640,29	0,00	-7 999 640,29
Lyhytaikaiset lainat yhteensä	59 766 583,87	59 847 400,52	80 816,65
Ottolainat	337 171 654,54	345 523 958,66	8 352 304,12
Lainakanta yhteensä	396 938 238,41	405 371 359,18	8 433 120,77

Taulukko 11: Rahoituksen tilanne 30.4.2014

PITKÄAIKAISET ANTOLAINAT			
	31.12.2013	31.8.2014	MUUTOS
	1000 eur	1000 eur	1000 eur
Korolliset lainat			
Jyv. Energia Oy	212 274	212 274	0
Korottomat lainat			
Jyv Paviljonkisäätiö, pääomal.	5 046	5 046	0
Jyv. Jäähalli Oy	2 200	2 200	0
Jyv. Seudun Puhdistamo Oy	1 882	1 882	0
Jyv. Mlk:n Veteraanien Asuntosäätiö	555	555	0
K-S Sairaskotisäätiö	312	312	0
Korpilahden vet. Asuntosäätiö	298	298	0
Jyv. Rintamamiesvet.as.säätiö	286	286	0
TYTÄRYHTEISÖILLE	222 853	222 853	0
Korolliset lainat			
Jyv. Sotainvalidien Asuntosäätiö	959	959	0
Kärkisten vesiosuuskunta	150	150	0
K-S Taiteilijatalosäätiö	94	94	0
Liekkilän kannatusyhdistys ry	41	41	0
Realisointilainat	34	34	0
Korottomat lainat			
Jyv. Kongressikeskus Oy, pääomal.	757	757	0
K-S Yhteisöjen Tuki ry	259	95	-164
EU-rahoitteiset hankkeet/väli-rahoitus			
Jyvässeudun 4H yhdistys ry	61	90	29
Pohjoisen Korpilahden yhteistyöyhdistys r	24	10	-14
Metsätorpanmaa -yhdistys ry	18	18	0
Jyväsräihi ry	40	25	-15
Laajavuoren Ratsukot ry	80	80	0
Keljon Nuorisoseura ry	17	17	0
Säynätsalon Erätoverit ry	78	33	-45
Jyväskylän Latu ry	0	21	21
MUILLE	2 613	2 424	-189
YHTEENSÄ	225 466	225 277	-189

Taulukko 12: Pitkäaikaiset antolainat

Takaukset tytäryhteisöille				
	Myönnetty määrä	31.12.2013	31.8.2014	MUUTOS
	1000 eur	1000 eur	1000 eur	1000 eur
Jyväskylän Vuokra-asunnot Oy	229 569	167 630	163 762	-3 868
Jyväskylän Energia Oy	135 400	134 216	131 847	-2 368
Jyväskylän Energia Oy/kuntayritystodistuks	75 000	22 000	41 000	19 000
Jyväskylän Voima Oy	60 000	60 000	60 000	0
Jyväskylän Voima Oy/leasingrahoitus	150 800	147 582	141 078	-6 504
Education Facilities Oy	107 027	83 879	81 188	-2 692
Jyvä-Parkki Oy	44 203	35 033	34 022	-1 011
Ki Oy Rahtiasema	4 457	3 136	2 971	-165
Jykes Kiinteistöt Oy	16 682	6 922	6 498	-424
Ki Oy Tikkakosken Mekaanikontie	6 800	3 440	5 854	2 414
Ki Oy Jyväskylän Härköojantie 7	32 000	29 158	29 158	0
Ki Oy Konekeskus	3 040	1 801	1 745	-56
Ki Oy Yrityspaja	1 410	423	376	-47
Ki Oy Terässammon Yrityskeskus	2 355	647	523	-124
Ki Oy Jyväskylän Huhtasuon Koulukeskus	33 600	22 600	32 800	10 200
Ki Oy Tikkakosken Terveysasema	704	310	282	-28
Ki Oy Kinkomaan Vitapolis	1 925	1 658	1 618	-40
Jyväskylän Paviljonkisäätiö	12 450	9 828	9 578	-250
Jyv. Seudun Puhdistamo Oy	6 739	6 199	6 009	-191
Jyv. mlk:n veteraanien asuntosäätiö	3 492	2 770	2 714	-57
Jyväskylän Jäähalli Oy	2 700	2 208	2 157	-51
As Oy Jyv. mlk:n Norolankuja 1	1 111	533	489	-44
Ki Oy Haapaniemen palvelukeskus	1 144	649	611	-38
Kortepohjan Matkailualue Oy	700	490	490	0
YHTEENSÄ	933 308	743 114	756 770	13 655

Taulukko 13: Takaukset tytäryhteisöille

Takaukset muille kuin tytäryhteisöille				
	Myönnetty määrä	31.12.2013	31.8.2014	MUUTOS
	1000 eur	1000 eur	1000 EUR	1000 eur
K-S Opiskelija-asuntosäätiö	1 261	126	84	-42
As Oy Jyv. VPK ry vuokrat.	187	89	84	-5
Viitakodit ry (Jyv Vanhustenhuolto ry)	500	472	458	-15
Jyväskylän Hoivapalveluyhdistys ry	120	30	30	0
Korpilahden Vanhusten Tuki	700	504	491	-12
Kuiville Pyrkivien Tuki	502	366	362	-4
Jyväskylän Katulähetys ry	447	235	224	-11
Jyväskylän Taiteilijatalosäätiö	28	28	28	0
Likes	505	177	164	-14
Ki Oy Jyväskylän Ylioppilastalo	757	76	57	-19
Kärkisten vesiosuuskunta	2 388	1 684	1 591	-93
Muuramen Rannakylän ja Isolahden vesios.	1 100	811	753	-58
Leppälahti-Savio vesihuolto-osuuskunta	1 715	1 068	966	-102
Korpilahden Hyrkkölän vesiosuuskunta	725	133	125	-8
Kuikan vesiosuuskunta	200	60	40	-20
Etelä-Korpilahden vesiosuuskunta	330	106	80	-26
Oravasaaren vesiosuuskunta	225	24	14	-10
Oittilan vesiosuuskunta	315	101	87	-14
Vesankajärven vesiosuuskunta	101	15	11	-3
Moksin vesiosuuskunta	87	6	0	-6
YHTEENSÄ	12 193	6 109	5 647	-461
KAIKKI TAKAUKSET YHTEENSÄ	945 501	749 223	762 417	13 194

Taulukko 14: Takaukset muille kuin tytäryhteisöille

9 TYTÄRYHTEISÖJEN VALTUUSTOON NÄHDEN SITOVAT TOIMINNALLISET JA TALOUDELLISET TAVOITTEET VUODEN 2014 TALOUSARVIOSSA

Vuoden 2014 talousarviossa asetetaan valtuustoon nähden sitovat toiminnalliset ja taloudelliset tavoitteet kaupungin tärkeimmille tytäryhteisöille. Tytäryhteisö on velvollinen raportoimaan tavoitteiden toteutumisesta vuoden 2014 kolmannesvuosiraporttien yhteydessä sekä tilinpäätöstä laadittaessa. Tarkastuslautakunta sekä kaupungin tilintarkastaja arvioivat tavoitteiden toteutumista kuntalain edellyttämällä tavalla.

Kaikkien tytäryhteisöjen tavoitteena on taloudellisesti kannattava toiminta pitkällä aikavälillä. Tällä tarkoitetaan sitä, että yhteisöllä tulee olla kumulatiivista ylijäämää. Yksittäisen vuoden tulos voi olla tällöin myös negatiivinen edellyttäen että kumulatiivista alijäämää ei synny.

Tytäryhteisöjen valtuustoon nähden sitovat toiminnalliset ja taloudelliset tavoitteet vuoden 2014 talousarviossa ovat:

1) Jyväskylän Energia Oy

Yhtiön tulee toimia pitkällä aikavälillä taloudellisesti kannattavasti.

<i>Jyväskylän Energia Oy TPE 2014</i>	<i>Konserni</i>	<i>Emo</i>
Käyttökate	43,4 M€	31,8 M€
<i>Poistot ja arvonalentumiset</i>	<i>-34,8 M€</i>	<i>-25,0 M€</i>
Liikevoitto	8,6 M€	6,8 M€
<i>Rahoitustuotot ja -kulut</i>	<i>-19,7 M€</i>	<i>-15,3 M€</i>
Voitto ennen satunnaisia eriä	- 11,1 M€	- 8,6 M€
<i>Satunnaiset erät</i>	<i>0,0 M€</i>	<i>0,0 M€</i>
<i>Verot</i>	<i>0,0 M€</i>	<i>-0,2 M€</i>
<i>Laskennallinen verovelan muutos</i>	<i>0,0 M€</i>	<i>0,0 M€</i>
<i>Vähemmistöosuudet</i>	<i>0,0 M€</i>	<i>0,0 M€</i>
<i>Poistoeron muutos</i>	<i>0,0 M€</i>	<i>0,0 M€</i>
Tilikauden tulos (tappio)	-11,1 M€	- 8,6 M€

Konsernin tulos paranee 5,1 M€ edelliseen tilikauteen verrattuna. Konsernin liikevoitto ja käyttökate ovat positiivisia. Liiketoiminnan laajentamisesta ja omistajan määrittelemästä konsernin pääomarakenteesta johtuen, poistoihin on viime tilikautena sisältynyt ja tulee vielä muutamina tilikautena sisältymään liikearvopoistoja, ja konserni maksaa omistajalle korkoja 12,5 M€ vuodessa kaupungin myöntämistä heikomman etuoikeuden omaavista lainoista. Nämä erät vetävät konsernin nettotuloksen tappiolliseksi. Kaupungin myöntämien lainojen yhteenlaskettu saldo on 212,3 M€.

Yhtiön tulee hinnoitella kaukolämmöstä perittävät maksut siten, että ne eivät merkittävästi poikkea kymmenen suurimman kaupungin taksojen keskiarvosta.

Kaukolämmön hinnat ovat lähellä kymmenen suurimman kaupungin keskiarvoa.

2) Jyväskylän Vuokra-asunnot Oy

Yhtiön tulee toimia pitkällä aikavälillä taloudellisesti kannattavasti ja huolehtia omaisuuden arvon säilymisestä riittävällä kunnossapito- ja ylläpitävän kunnossapidon toiminnoilla. Yhtiön tulee rahoittaa asuntokannan korjaustoimenpiteet ilman kaupungin lisäpanostusta kuitenkin siten, että vuokrataso pysyy kohtuullisena.

Yhtiön talous on pysynyt vakaana, tasapainoisena ja maksuvalmius on hyvällä tasolla. Yhtiö on hoitanut kaikki kiinteistöhoito- ja pääomakulut sekä ylläpitävän kunnossapidon kulut tulorahoituksella. Yhtiö huolehtii omaisuuden arvon säilymisestä vuosittaiselle kunnossapidon sekä ylläpitävällä kunnossapidon toiminnoilla, joihin yhtiö on varautunut n. 5 miljoonan euron vuosibudjetilla. Tällä hetkellä on menossa vuosikorjausten kilpailutus, jonka kustannusarvio on 1,9 miljoonaa euroa.

Yhtiön tulee toimia yhteistyössä kaupungin sosiaalitoimen kanssa palveluasumisen suunnittelussa sekä rakennuttaa ja toimia omistajana sosiaalitoimelle rakennettavissa palveluasumisen hankkeissa.

Yhtiö toimii yhteistyössä kaupungin sosiaalitoimen ja tilapalvelun kanssa palveluasumisen suunnittelussa ja rakennuttamisessa. Tällä hetkellä meneillään on kahden erityisryhmille suunnatun hoitokodin sekä kahden vanhusten palvelutalon hankesuunnitteluvaihe.

3) Jyväskylän Ammattikorkeakoulu Oy

Yhtiön tulee toimia pitkällä aikavälillä taloudellisesti kannattavasti ja säilyttää asemansa Suomen parhaiden ammattikorkeakoulujen joukossa suhteellisen vetovoiman, asiakastyytyväisyyden, opetuksen laadun ja T&K&I -toiminnan volyymin osalta.

Tavoitteiden toteutumista mitataan seuraavin tunnusluvuin:

- 1) Nuorten tutkinto-opiskelijoiden vetovoima (1.sij.hakijat/ aloituspaikat) tavoiteluku 5,0 ja sijoittuminen viiden parhaan amk:n joukkoon.

Kevään 2014 yhteishaku on ohi ja JAMK nousi ammattikorkeakoulujen vetovoimaisuudessa 3. sijalle valtakunnallisesti. Vetovoimaluku oli 5,7. JAMK ja Jyväskylä ovat hyvässä maineessa hakijoiden keskuudessa.

- 2) JAMKin opiskelijoiden käynnistämät uudet yritykset Jyväskylän seudulla, tavoiteluku 2-3 yritystä

Yrittäjyysstrategiaa on vahvasti toteutettu ja on ennakoitavissa, että tavoitteeksi asetettu opiskelijoiden perustamien yritysten määrä 2 – 3 yritystä tullaan ylittämään. Vuoden alusta yrityksiä on syntynyt yhteensä 11. Tavoitelukua tullaan tarkistamaan seuraavalle vuodelle.

- 3) T&K&I -toiminnan kokonaisvolyymi on noin 7 M€ T&K&I -strategian tavoitteiden mukaisesti.

Vuoden 2014 TKI-toiminnalle asetettua 7 miljoonan euron kokonaisvolyymien tavoitetta pidetään edelleen realistisena. Sen sijaan Euroopan unionin ohjelmakauden vaihdoksesta johtuen ensi vuodelle on odotettavissa huomattava TKI-toiminnan volyymin lasku. Notkahdusta pyritään pienentämään muita TKI-rahoituslähteitä hyödyntämällä sekä lisäämällä palvelutoiminnan volyyymiä.

4) Education Facilities Oy

Yhtiön tulee toimia pitkällä aikavälillä taloudellisesti kannattavasti. Yhtiön tulee huolehtia omaisuuden arvon säilymisestä riittävällä kunnossapito- ja peruskorjaustoiminnalla. Yhtiön tulee rahoittaa kiinteistökannan peruskorjaukset ilman kaupungin lisäpanostusta kuitenkin siten, että vuokrataso pysyy kohtuullisena.

Yhtiön tulee periä vuokrattavista toimitiloistaan elinkaarivastuuvuokraa. Vuokran tulee sisältää kohtuullinen oman pääoman korko.

Yhtiön toiminnalliset ja taloudelliset tavoitteet ovat toteutumassa.

5) Jyvä-Parkki Oy

Yhtiön tulee toimia taloudellisesti kannattavasti.

Yhtiön tulee hoitaa investointimensa ilman kaupungin lisäpanostusta. Pidemmän aikavälin tavoitteena on tuotto omistajan sijoittamalle pääomapanokselle.

Tavoite taloudellisesti kannattavasta toiminnasta toteutuu, sillä yhtiön tilinpäätösennuste 2014 näyttää voittoa. Yhtiöllä ei ole vuoden 2014 aikana merkittäviä investointeja. Tavoite pitkän aikavälin tuotosta omistajalle toteutuu, sillä tilinpäätösennusteen mukainen voitto kirjataan vahvistaamaan yhtiön tasetta ja yhtiö maksaa vuoden 2014 aikana osinkoa Jyväskylän kaupungille 1,4 miljoonaa euroa.

6) Jyväskylän Seudun Kehittämisyhtiö Jykes Oy

Yhtiön tulee toimia pitkällä aikavälillä taloudellisesti kannattavasti. Toiminnan tavoitteena on seudun yritysten ja toimintaympäristön kehittäminen seudun elinvoiman, yritysten kasvun ja menestymisen aikaansaamiseksi.

Tavoitteena on, että

- Seudulla perustetaan 900 uutta yritystä, joista 50 % käyttää Jykesin palveluita
- Jykesin palveluita käyttää yhteensä noin 800 asiakasyritystä. Palvelut sisältävät yrityspalveluita, kasvu- ja kehittämispalveluita sekä kansainvälistymis- ja sijoittumispalveluja.

Seudulla on perustettu tammi-elokuun aikana 644 yritystä, joista 41 % on käyttänyt Jykesin palveluita. Jykesin palveluja tarkastelujaksolla käytti 763 asiakasta.

7) Jyväskylän Seudun Puhdistamo Oy

Yhtiön tulee toimia pitkällä aikavälillä taloudellisesti kannattavasti.

Tavoite todennäköisesti toteutuu kuluvankin vuoden osalta. Yhtiö on hoitanut tehtävänsä hyväksytyin käyttötalouksenoarvion puitteissa 1.1. – 31.8.2014 välisenä aikana.

Yhtiö käsittelee puhdistamoille johdetut jätevedet voimassa olevien ympäristölupaehtojen mukaisesti.

Tavoite ei tule toteutumaan Nenäinniemen puhdistamon osalta. Nenäinniemen puhdistamolle tulevan jäteveden mukana tullut tuntematon kemikaali aiheutti prosessin äkillisen häiriintymisen niin, ettei puhdistamo kykene saavuttamaan ympäristöluvan edellyttämiä puhdistusvaatimuksia kolmannen vuosineljänneksen puhdistustulosten yhteenvetoraportoinnissa. Puhdistamon toiminta on sittemmin palautunut normaaliksi. Korpilahden puhdistamo on käsitellyt puhdistamoille johdetut jätevedet 1.1. – 31.8.2014 välisenä aikana voimassa olevien ympäristölupien ehtojen mukaisesti.

8) Jykes Kiinteistöt Oy

Yhtiön tulee toimia pitkällä aikavälillä taloudellisesti kannattavasti.

Yhtiön alkuvuosi on mennyt hivenen budjetoitua tasoa paremmin, koko vuoden tuloksen ennakoidaan kuitenkin jäävän jonkin verran tappiolliseksi.

Yhtiön tulee tehdä kevään aikana kohdekohtainen exit-suunnitelma tavoitteena hoitaa uusien kohdeiden rahoitus rullaavan taseen kautta.

Kohdekohtainen exit-suunnitelma on tehty.

Toiminta on suunnattava kasvu- ja start-up yritysten toimitilaratkaisuihin sekä vähenevän teollisuussegmentin vahvistamiseen.

Start-up Leipomo (Nisulankatu 78) vuokraustoiminta alkaa syyskuussa. Remontoitujen tilojen vuokraus on alkanut hyvin. Yhtiö on ollut mukana hankkeissa, joissa on uudelleenjärjestelty teollisten asiakkaiden toimitiloja Jyväskylän seudulla työpaikkojen ja toiminnan säilymiseksi.

9) Total Kiinteistöpalvelut Oy

Yhtiön tulee toimia pitkällä aikavälillä taloudellisesti kannattavasti.

Kannattavuuden parantamiseksi on päätetty toimenpiteistä, joiden vaikutus ei vielä kuluvana vuonna riitä kääntämään tulosta positiiviseksi. Pitkällä aikavälillä taloudellinen kannattavuus toteutuu.

10) Jyväskylän Jäähalli Oy

Yhtiön tulee toimia pitkällä aikavälillä taloudellisesti kannattavasti siten, että ulkopuolinen pääomailain pöytäkirja pystytään maksamaan takaisin laina-ajan päätyttyä.

Yhtiön vuoden 2014 toiminnallisena tavoitteena on jatkaa kustannustehokkaan energiankäytön tehostamista. Jo suoritetuilla toimenpiteillä mahdollistui etävalvonta ja saavutettavan energiansäästön lisäksi myös käyttöolosuhteet paranivat.

Yhtiön lainoja lyhennetään vuonna 2014 maksusuunnitelman mukaisesti 115 630 euroa. Rahoitustavastiketta peritään lainojen hoitokuluja vastaava määrä.

11) Jyväskylän Paviljonkisäätiö

Paviljonkisäätiön tulee toimia pitkällä aikavälillä taloudellisesti kannattavasti.

Paviljonkisäätiön tavoitteena on edistää Jyväskylän seudun taloudellista kehitystä parantamalla Paviljongin messu- ja kongressitoimijoiden toimintaedellytyksiä ylläpitämällä ja kehittämällä Paviljongin kiinteistöä.

Jyväskylän Paviljonkisäätiön alkuvuosi on mennyt suunnitellun mukaisesti ja koko vuoden tuloksen arvioidaan olevan budjetin mukainen.

11 KESKEISIMMÄN TYTÄRYHTEISÖN TULOSTAULU TPE 2014									
Yhteisön nimi (1000 €)	Omistus- osuus	Liike- vaihto	Liikev. muutos	Tulos	Laina- kanta	Lainojen muutos	Henki- löstö	Avustus/ tuloutus	Voitto- varat
Jyväskylän Energia Oy (kons)	100,0 %	191 575	-8 255	-11 161	461 509	6 000	245	12 552	3 181
Jyv Ammattikorkeakoulu Oy (kons)	90,0 %	58 700	-2 132	400	0	0	650	0	25 866
Jyväskylän Vuokra-asunnot Oy (kons)	100,0 %	50 972	441	0	205 301	-10 799	30	0	-153
Total Kiinteistöpalvelut Oy	100,0 %	12 000	-5 239	-60	0	0	239	0	-42
Education Facilities Oy	100,0 %	10 625	-248	1 285	79 206	-4 673	1	0	1 395
JyväS-Parkki Oy (kons)	100,0 %	8 750	57	399	36 534	-2 334	12	1 400	522
Jyv Seud Keh.yhtiö Jykes Oy (kons)	80,1 %	6 205	-1 768	-54	0	0	37	-3 797	1 044
Jykes Kiinteistöt Oy (kons)	84,9 %	8 561	-466	-322	51 468	618	10	1 600	1 998
Jyväskylän Seudun Puhdistamo Oy	87,0 %	4 641	321	0	8 780	-433	14	0	-1
Jyväskylän Paviljonkisäätiö	100,0 %	1 014	-5	0	19 450	-624	0	-700	8
Jyväskylän Jäähalli Oy	72,7 %	572	32	0	4 958	-116	0	0	-228
YHTEENSÄ		353 615	-17 262	-9 513	867 206	-12 361	1 238	11 055	33 972

* Omistusosuus = Kaupungin suora ja välillinen omistusosuus 31.12.2013

** Tulos = Konsernin tilikauden voitto ennen tilinpäätössiirtoja ja veroja

**** Voittovarot = Emoyhtiön osingonjakokelpoinen vapaa oma pääoma

Taulukko 15: 11 keskeisimmän tytäryhteisön tulostaulu TPE 2014