

JYVÄSKYLÄ



KOLMANNESVUOSIKATSAUS 1/2014



Sisällys

| | | |
|------|--|----|
| 1 | KOLMANNESVUOSIRAPORTTI 30.4.2014 | 2 |
| 2 | TOIMINTAYMPÄRISTÖ | 3 |
| 3 | VEROTULOJEN JA VALTIONOSUUKSIEN KEHITYS 2014..... | 5 |
| 4 | TULOS- JA RAHOITUSSUUNNITELMA | 6 |
| 5 | HENKILÖSTÖ..... | 8 |
| 5.1 | Henkilöstömäärä ja maksettujen palkkojen ja palkkioiden kehitys..... | 8 |
| 5.2 | Hallinnollisissa tehtävissä työskentelevien henkilöiden määrä..... | 11 |
| 5.3 | Sairaus- ja tapaturmapoissaolot | 12 |
| 5.4 | Säästösyitä pidetyt palkattomat vapaat..... | 13 |
| 6 | TALOUDELLISTEN TAVOITTEIDEN TOTEUTUMINEN..... | 15 |
| 7 | TOIMINNALLISTEN TAVOITTEIDEN TOTEUTUMINEN..... | 17 |
| 7.1 | Sosiaali- ja terveystaloudet | 17 |
| 7.2 | Vanhus- ja vammaispalvelut..... | 20 |
| 7.3 | Kasvun ja oppimisen palvelut..... | 23 |
| 7.4 | Kulttuuri- ja liikuntapalvelut | 25 |
| 7.5 | Kaupunkirakennepalvelut | 27 |
| 7.6 | Tilapalvelu -liikelaitos | 31 |
| 7.7 | Työterveys Aalto -liikelaitos | 32 |
| 7.8 | Talouskeskus -liikelaitos | 34 |
| 7.9 | Altek Aluetekniikka -liikelaitos..... | 35 |
| 7.10 | Kylän Kattaus -liikelaitos | 37 |
| 7.11 | Keski-Suomen pelastuslaitos -liikelaitos..... | 39 |
| 8 | RAHOITUSRAPORTTI 30.4.2014 | 42 |
| 9 | TYTÄRYHTEISÖJEN VALTUUSTOON NÄHDEN SITOVAT TOIMINNALLISET JA TALOUDELLISET TAVOITTEET VUODEN 2014 TALOUSARVIOS- SA | 45 |

1 KOLMANNESVUOSIRAPORTTI 30.4.2014

Vuoden 2014 talousarvion yleisperustelujen (sivu 42 kappaleessa 4.4.9) mukaan toiminnallisten ja taloudellisten tavoitteiden toteutumista seurataan vuoden aikana annettavien kolmannesvuosiraporttien avulla. Kolmannesvuosiraportissa palvelualueet esittävät tavoitteiden toteutumisen seurantaan perustuvan käsityksensä tavoitteiden toteutumisesta koko talousarviovuoden osalta. Mikäli toiminnallisten ja taloudellisten tavoitteiden toteutumaennusteet ovat ristiriidassa keskenään tai talousarvion kanssa, tulee asia saattaa kaupunginhallituksen käsittelyyn.

Nyt käsillä oleva raportti on vuoden 2014 ensimmäinen kolmanneskatkaus. Raportti sisältää talousarvion yleisperustelujen mukaisesti palvelukokonaisuuksien selvitykset toiminnallisten ja taloudellisten tavoitteiden toteutumisesta. Lisäksi raporttiin on sisällytetty katsaus toimintaympäristön muutoksesta, verotulojen, palkkojen ja henkilöstömäärän kehityksestä sekä rahoituksesta ja konserniyhteisöistä.

Kaupunginhallitus allekirjoitti vuoden 2013 tilinpäätöksen 31.3.2014. Tilinpäätöksen mukaan kaupungin talous toteutui parempana kuin talousarviota laadittaessa arvioitiin. Kaupungin vuosikate oli 34,3 milj. euroa eli 27,9 milj. euroa suurempi kuin edellisenä vuonna. Vuosikate kattoi poistoista 47,1 % ja tilikauden alijäämäksi muodostui 38,2 milj. euroa. Lainakanta kasvoi edelliseen vuoteen verrattuna 15,1 milj. euroa ja oli tilivuoden 2013 lopussa 396,9 milj. euroa, eli 2 948 euroa asukasta kohti. Vaikka lainakannan kasvu oli kahta edellistä tilivuotta pienempi, on lainojen määrä edelleen suuri muihin suuriin kaupunkeihin verrattuna. Kuntien yhteenlaskettu lainakanta asukasta kohden oli vuoden 2013 tilinpäätöksissä 2 553 euroa, joten kaupungin asukaskohtainen lainakanta oli noin 400 euroa/asukas kuntien keskiarvon yläpuolella.

Kuluvan vuoden talousarvion toteutumisennusteen mukaan kaupungin talous näyttää toteutuvan hie- man talousarviota parempana. Vuosikatteen ennakoidaan toteutuvan 1,0 milj. euroa talousarviota pa- rempana ja vuosikate kattaa poistoista 50,2 %. Käyttötalouden toteutumisesta kuvaava toimintakate on toteutumassa 0,2 milj. euroa talousarviota heikompana. Toimintamenojen ylitysarvioksi ennakoidaan 1,6 milj. euroa ja toimintatulojen 1,4 milj. euroa. Menokasvun syynä ovat pääasiassa työllisyyspalve- luiden ja erikoissairaanhoidon menojen ylityspaineet.

Vuoden 2013 sekä 2014 ensimmäisen vuosikolmanneksen positiivisesta talouskehityksestä huolimatta kuluva vuosi sekä tuleva talousarviovuosi ovat talouden kannalta edelleen erittäin haastavia. Talouden tasapainon saavuttaminen taloussuunnitelmajakson loppuun mennessä edellyttääkin sopeutustoimien jatkamista.

Talouden tasapainoon vaikuttavien toimenpiteiden toteuttamiseksi kaupunginhallitus päätti syyskuussa 2013 yhteistoimintaneuvottelujen aloittamisesta koko kaupungin organisaatiossa. Yhteistoimintaneu- votteluja on käyty vaiheittain. Pysyvistä säästötoimenpiteistä toisen vaiheen neuvotteluissa on käyty läpi vuoden 2014 talousarvioon sisältyvien kilpailutusten sekä toiminnan uudelleen järjestelyjen henki- löstövaikutuksia (KH 22.4.2014/141). Kilpailutusten toteuttamisesta lautakunnat tekevät päätökset kevään 2014 aikana. Myös kaupunginhallituksen hyväksymän kaupungin johtamisjärjestelmän muu- tokset (KH 31.3.2014/98) on selvitetty toisen vaiheen yhteistoimintamenettelyssä.

Yhteistoimintamenettelyä koskevassa päätöksessään kaupunginhallitus on edelleen päättänyt neuvotte- lujen jatkamisesta hallinnon tehtävien osalta. Touko-kesäkuun aikana tehdään hallinnon tehtäviä kos- kevia lisäselvityksiä ja tarkennetaan mm. henkilöstösuunnitelmat. Selvitysten perusteella laaditaan kutsu hallinnon yhteistoimintamenettelyyn, joka lähetetään työntekijäjärjestöille elokuussa. Muun or- ganisaation osalta selvitystä jatketaan taloudellisten säästöjen aikaansaamiseksi vuoden 2015 talousar- vioprosessin valmistelun yhteydessä.

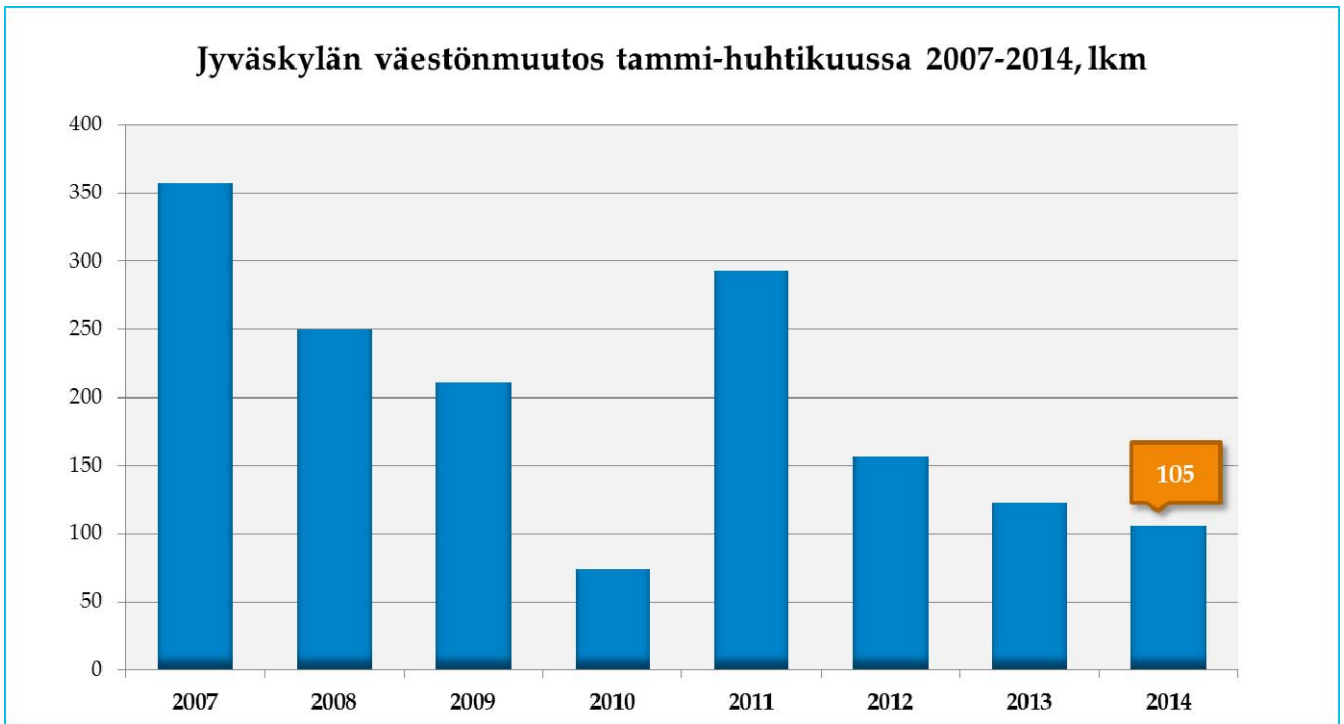
Konsernihallinto 26.5.2014

2 TOIMINTAYMPÄRISTÖ

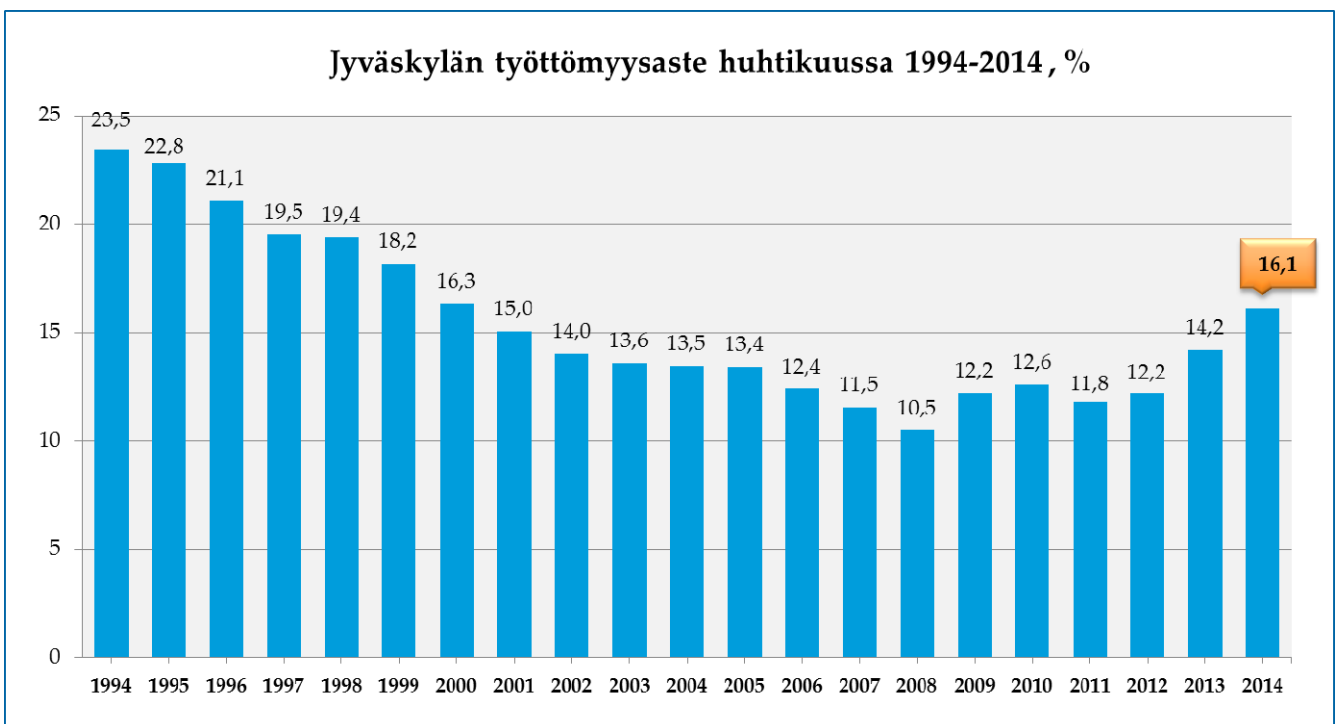
- Huhtikuun 2014 lopussa jyvaskyläläisiä oli 105 enemmän kuin vuoden alussa. Vuonna 2013 vastaava lukema oli 122. Kasvu kertyi syntyneiden enemmyydestä, kuntien välisistä nettomuutoista ja nettomaahanmuutoista. Seudun väkiluvun lisäys oli tammi-huhtikuussa 199, mikä on edellisvuotta enemmän. Suurten kaupunkien väkilukujen suhteellinen kasvu oli ripeintä Espoossa, Helsingissä, Vantaalla ja Oulussa. (Jyväskylä seitsemäntenä).
- Syntyvyys jatkuu Jyväskylässä korkeana ja nousee tänäkin vuonna lähes tuhanteenkuuteensataan. Syntyvyyttä ja palvelujen kysynnän kehitystä arvioitaessa muuttoliikkeellä on ollut suuri merkitys. Nykyisessä Jyväskylässä näiden muuttojen nettomäärä näyttää tammi-huhtikuun vuosittaisessa vertailussa olevan hieman laskusuunnassa.
- Huhtikuun 2014 lopun työttömyysaste Jyväskylässä (16,1 %) oli 1,9 prosenttiyksikköä korkeampi kuin vuotta aiemmin. Työttömiä työnhakijoita oli 10 681 (muutos vuodessa +1 301), heistä nuoria 1 743 (+75) ja pitkäaikaistyöttömiä 3 463 (+772). Viidentoista ison kaupungin vertailussa Jyväskylän työttömyysaste oli toiseksi korkein.
- Keski-Suomessa oli vuoden ensimmäisellä neljänneksellä työllisiä 111 000, mikä oli 2,1 prosenttia enemmän kuin vuotta aiemmin. Koko maassa muutos oli samana aikana -0,6 prosenttia.
- Asuntorakentaminen jatkuu melko vilkkaana. Tänä vuonna Jyväskylässä arvioidaan valmistuvan asuntoja saman verran kuin (>1000) edellisenäkin vuonna. Tammi-huhtikuussa rakennuslupia myönnettiin kuitenkin tilavuudeltaan edellisvuotta vähemmän niin asunto- kuin muuhunkin rakentamiseen.
- Vanhojen osakehuoneistojen keskimääräiset hinnat olivat Jyväskylässä vuoden 1. neljänneksellä 1 945 euroa per neliö. Indeksien vuosimuutos oli +2,9 prosenttia. Pääkaupunkiseudun ulkopuolisissa vertailukaupungeissa vastaavasti 1 941 euroa ja muutos +0,9 prosenttia. Vuokra-asuntojen neliövuokra oli vuoden 1. neljänneksellä Jyväskylässä 11,74 euroa kuukaudessa (indeksien vuosimuutos + 3,7 %). Vertailukaupungeissa vastaavasti 11,67 euroa ja 3,5 %.
- Poliisin tietoon tulleiden omaisuusrikosten määrä Jyväskylässä oli tammi-maaliskuussa 1 417 (muutos edellisvuodesta + 292), henkeen ja terveyteen kohdistuneita rikoksia oli 246 (+10) ja huumausainerikoksia 101 (-10).

Aukeaman ulkoiset lähteet: Tilastokeskus

Vertailukaupungit: Tampere, Turku, Oulu, Jyväskylä, Lahti ja Kuopio



Kuvio 1: Jyväskylän väestönmuutos tammi-huhtikuussa 2007-2014, lkm.



Kuvio 2: Jyväskylän työttömyysaste heinäkuussa 1994-2014.

3 VEROTULOJEN JA VALTIONOSUUKSIEN KEHITYS 2014

Verotulojen kokonaiskertymän arvioidaan olevan 481,8 miljoonaa euroa ja toteutuvan siten 0,3 miljoonaa euroa talousarviota pienempänä. Kunnallisverojen kertymän arvioidaan jäävän 1,5 milj. euroa talousarviosta ja kiinteistöverojen kertymä ennakoidaan 1,2 milj. euroa talousarviota suuremmaksi. Valtionosuuksien ennakoidaan jäävän 0,9 miljoonaa euroa talousarviosta.

| VEROTULOARVIO 2014 | | | | |
|-------------------------|--------------|---------------|-------------|---------------|
| Miljoonaa euroa | TA 2014 | Arvio 2014 | Muutos | |
| | | | € | % |
| Ennakonpidätykset | 395,0 | 397,1 | 2,1 | 0,5 % |
| Tilitykset ed. vuodelta | 45,0 | 49,5 | 4,5 | 10,0 % |
| YHTEENSÄ | 440,0 | 446,6 | 6,6 | 1,5 % |
| Maksuunpanotilitys | -29,6 | -38,0 | -8,4 | 28,4 % |
| Aik. vuosien tilitykset | 13,0 | 13,3 | 0,3 | 2,3 % |
| KUNNALLISVEROT | 423,4 | 421,9 | -1,5 | -0,4 % |
| Yhteisövero | 18,9 | 18,9 | 0,0 | 0,0 % |
| Kiinteistövero | 39,8 | 41,0 | 1,2 | 3,0 % |
| YHTEENSÄ | 482,1 | 481,8 | -0,3 | -0,1 % |

Taulukko 1: Verotuloarvio 2014

| VALTIONOSUUEDET 2014 | | | |
|--|------------------|------------------|-----------------|
| 1 000 € | TA 2014 | TAM 2014 | Muutos € |
| Tuloslaskelmaosa | | | |
| Peruspalvelujen valtionosuus | 173 877,9 | 172 273,0 | -1 604,9 |
| Valtionosuuksien tasaus | 4 910,1 | 4 904,9 | -5,2 |
| Järjestelmämuutoksen tasaus | 1 194,0 | 1 194,0 | 0,0 |
| YHTEENSÄ | 179 982,0 | 178 371,9 | -1 610,1 |
| Opetus- ja kulttuuritoimen muut valt.os. | -34 800,5 | -34 119,5 | 681,0 |
| VALTIONOSUUEDET | 145 181,5 | 144 252,4 | -929,1 |
| Käyttötalousosa | | | |
| Opetuspalvelut | -8 235,7 | -8 048,3 | 187,4 |
| Saatavat kotikuntakorvaukset | 809,2 | 801,9 | -7,2 |
| Maksettavat kotikuntakorvaukset | -9 044,8 | -8 850,2 | 194,6 |
| Konsernihallinto | 170,0 | 170,0 | 0,0 |
| Elatustukisaatavat | 170,0 | 170,0 | 0,0 |
| Muut määrärahat | -8 065,7 | -7 878,3 | 187,4 |
| YHTEENSÄ | 137 115,8 | 136 374,1 | -741,7 |

Taulukko 2: Valtionosuudet 2014

4 TULOS- JA RAHOITUSSUUNNITELMA

Talousarvion mukaisen tuloslaskelmaennusteen mukaan toimintakate, joka kuvaa käyttötalouden toteutumista, toteutuu 0,2 milj. euroa talousarviota heikompana. Toimintamenojen arvioidaan ylittävän talousarvion 1,6 milj. euroa ja toimintatulojen 1,4 milj. euroa. Menokasvun syynä ovat pääasiassa työllisyyspalveluiden ja erikoissairaanhoidon menojen ylityspaineet.

Tuloslaskelmaennusteen mukaan vuosikatteen ennakoidaan toteutuvan 1,0 milj. euroa talousarviota parempana. Verotulojen ennustetaan jäävän 0,3 milj. euroa talousarviosta. Korkomenojen osalta toteumaennustetta on pienennetty 1,5 milj. euroa muutetusta talousarviosta johtuen arvioitua matalammasta korkokehityksestä. Poistoista vuosikate kattaa ennusteen mukaan 50,2 % ja poistonalaisista investoinneista 55,9 %. Tilikauden tulos on tuloslaskelmaennusteen mukaan 25,2 milj. euroa negatiivinen.

Tulossuunnitelma 2014

Kolmannesvuosiraportti 30.4.2014

Liikelaitokset riveittäin yhdisteltynä

| <i>1 000 euroa</i> | TA 2014 | Muutokset Huhtikuu | TA+M 2014 | Arvio Huhtikuu | Arvio 2014 |
|---------------------------------------|-------------------|-----------------------|-------------------|-------------------|-------------------|
| Toimintatulot | 309 660,2 | 233,2 | 309 893,4 | 1 437,0 | 311 330,4 |
| Toimintamenot | -920 361,8 | 2 350,3 | -918 011,5 | -1 608,1 | -919 619,6 |
| TOIMINTAKATE | -610 701,6 | 2 583,5 | -608 118,1 | -171,1 | -608 289,2 |
| Verotulot | 482 100,0 | | 482 100,0 | -300,0 | 481 800,0 |
| Valtionosuudet | 145 181,5 | -929,1 | 144 252,4 | | 144 252,4 |
| Rahoitustulot ja -menot | 6 528,0 | | 6 528,0 | 1 500,0 | 8 028,0 |
| Korkotulot | 12 617,2 | | 12 617,2 | | 12 617,2 |
| Muut rahoitustulot | 3 950,8 | | 3 950,8 | | 3 950,8 |
| Korkomenot | -10 000,0 | | -10 000,0 | 1 500,0 | -8 500,0 |
| Muut rahoitusmenot | -40,0 | | -40,0 | | -40,0 |
| VUOSIKATE | 23 107,9 | 1 654,4 | 24 762,3 | 1 028,9 | 25 791,2 |
| Poistot | -51 370,7 | | -51 370,7 | | -51 370,7 |
| Satunnaiset tulot | 0,0 | | 0,0 | | 0,0 |
| Satunnaiset menot | 0,0 | | 0,0 | | 0,0 |
| TILIKAUDEN TULOS | -28 262,8 | 1 654,4 | -26 608,4 | 1 028,9 | -25 579,5 |
| Poistoeron lisäys/vähennys | 340,4 | | 340,4 | | 340,4 |
| Varausten lisäys/vähennys | 0,0 | | 0,0 | | 0,0 |
| Rahastojen lisäys/vähennys | 0,0 | | 0,0 | | 0,0 |
| TILIKAUDEN YLIJÄÄMÄ / ALIJÄÄMÄ | -27 922,4 | 1 654,4 | -26 268,0 | 1 028,9 | -25 239,1 |
| Vuosikate poistoista | 45,0 % | | 48,2 % | | 50,2 % |
| Vuosikate poist.al.inv. | 50,0 % | | 53,6 % | | 55,9 % |

Taulukko 3: Tulossuunnitelma 2014

Toiminnan ja investointien rahavirran ennakoidaan jäävän negatiiviseksi -24,6 milj. euroa. Tämä alijäämä tasapainottuu 24,6 milj. euron suuruisella nettolainanotolla.

RAHOITUSSUUNNITELMA 2014

Kolmannes vuosiraportti 30.4.2014

Liikelaitokset riveittäin yhdisteltynä

1000 euroa

| | TA 2014 | Muutokset Huhtikuu | TA+M 2014 | Arvio Huhtikuu | Arvio 2014 |
|---|------------------|-----------------------|------------------|-------------------|------------------|
| TOIMINNAN JA INVESTOINTIEN RAHAVIRTA | | | | | |
| Vuosikate | 23 107,9 | 1 654,4 | 24 762,3 | 1 028,9 | 25 791,2 |
| Satunnaiset erät | 0,0 | | 0,0 | | 0,0 |
| Tulorahoituksen korjauserät | -10 280,0 | | -10 280,0 | | -10 280,0 |
| Toiminnan rahavirta | 12 827,9 | 1 654,4 | 14 482,3 | 1 028,9 | 15 511,2 |
| Käyttöomaisuusinvestoinnit | -47 632,9 | -3 743,1 | -51 376,0 | | -51 376,0 |
| Rahoitusos. inv.menoihin | 300,0 | | 300,0 | | 300,0 |
| Käyttöom. myyntitulot | 11 000,0 | | 11 000,0 | | 11 000,0 |
| Investointien rahavirta | -36 332,9 | -3 743,1 | -40 076,0 | 0,0 | -40 076,0 |
| Toiminnan ja inv. rahavirta | -23 505,0 | -2 088,7 | -25 593,7 | 1 028,9 | -24 564,8 |
| RAHOITUKSEN RAHAVIRTA | | | | | |
| Antolainasaamisten lisäykset | 0,0 | | 0,0 | | 0,0 |
| Antolainasaam. vähennykset | 5,2 | | 5,2 | | 5,2 |
| Antolainauksen muutokset | 5,2 | 0,0 | 5,2 | 0,0 | 5,2 |
| Pitkäaikaisten lainojen lisäys | 47 299,8 | 2 088,7 | 49 388,5 | -1 028,9 | 48 359,6 |
| Pitkäaik. lainojen vähennys | -23 800,0 | | -23 800,0 | | -23 800,0 |
| Lyhytaik. lainojen muutos | 0,0 | | 0,0 | | 0,0 |
| Lainakannan muutokset | 23 499,8 | 2 088,7 | 25 588,5 | -1 028,9 | 24 559,6 |
| Oman pääoman muutokset | 0,0 | | 0,0 | | 0,0 |
| Muut maksuvalm. muut. | 0,0 | | 0,0 | | 0,0 |
| Rahoituksen rahavirta | 23 505,0 | 2 088,7 | 25 593,7 | -1 028,9 | 24 564,8 |
| Rahavarojen muutos | 0,0 | 0,0 | 0,0 | 0,0 | 0,0 |

Taulukko 4: Rahoitussuunnitelma 2014

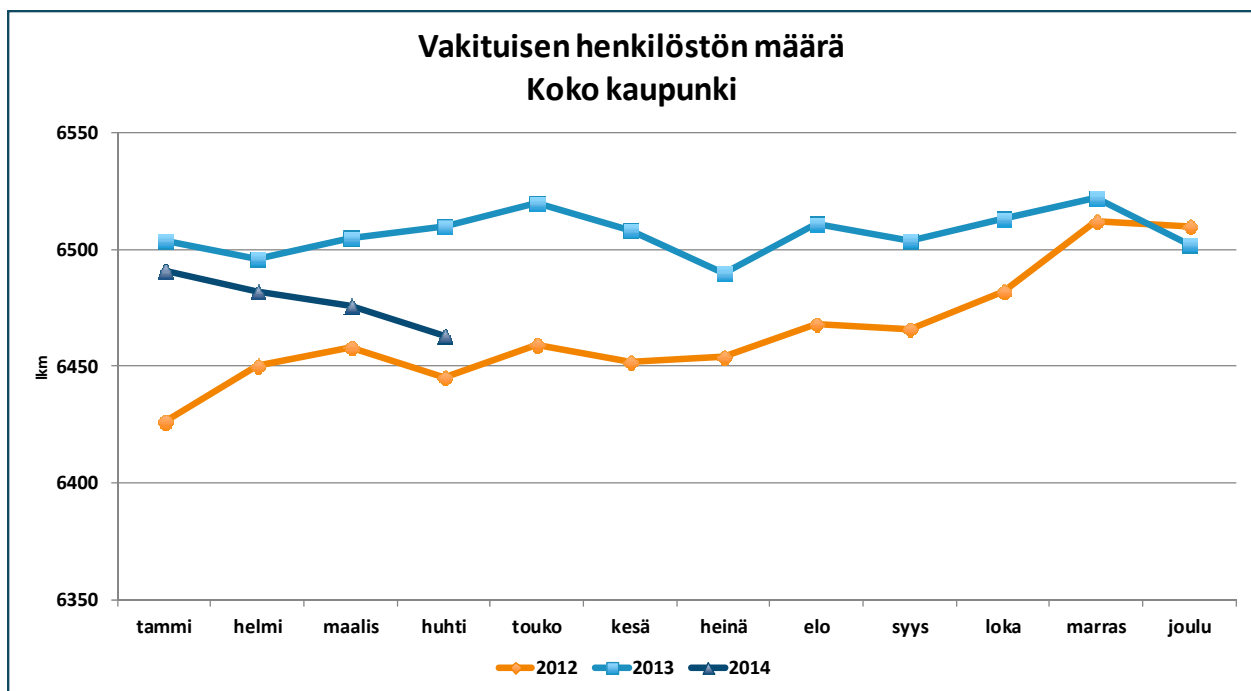
5 HENKILÖSTÖ

5.1 Henkilöstömäärä ja maksettujen palkkojen ja palkkioiden kehitys

Vakituisen henkilöstön määrä on koko kaupungin tasolla laskenut 39 henkilöllä vuoden 2012 lopun tilanteeseen verrattuna. Suurinta henkilöstövähennys on ollut Kasvun ja oppimisen palveluissa (-13 henkilöä), liikelaitoksissa (yht. -11 henkilöä) sekä Vanhus- ja vammaispalveluissa (-8 henkilöä). Vakituisen henkilöstön määrä on lisääntynyt vain Keski-Suomen Pelastuslaitoksella (+ 7 henkilöä) sekä Kaupunkirakennepalveluissa (+ 3 henkilöä). Kaupunkirakennepalveluiden henkilöstölisäys johtuu hallinnon henkilöstön keskittämisen yhteydessä tehdyistä henkilöstösiirroista. Henkilöstösiirtojen myötä hallinnon henkilöstöä on siirretty Altek Aluetekniikasta Kaupunkirakennepalveluihin kuluvan vuoden huhtikuun alussa.

Koko kaupungin tasolla vakituisen henkilöstön poistuma on ollut kuluvan vuoden huhtikuun loppuun mennessä 88 henkilöä ja henkilöstön lisäys 49 henkilöä.

Vakituiselle henkilöstölle maksettujen palkkojen ja palkkioiden kasvu on ollut n. 520 000 euroa (1 %) edellisen vuoden vastaavasta ajankohdasta.



Kuvio 3: Vakituisen henkilöstön määrä

| VAKITUISEN HENKILÖSTÖMÄÄRÄN MUUTOS 2013-2014 | Konsernihallinto | Sosiaali- ja terveys | Vanhus- ja vammais | Kasvu ja oppiminen | Kulttuuri ja liikunta | Krp | LIIKELAITOKSET | YHTEENSÄ |
|---|------------------|----------------------|--------------------|--------------------|-----------------------|-----------|----------------|------------|
| Vak. henkilöstö 31.12.2013 | 162 | 1 402 | 1 144 | 2 269 | 443 | 212 | 870 | 6 502 |
| Vak. henkilöstö Huhti 2014 | 157 | 1 400 | 1 136 | 2 256 | 440 | 215 | 859 | 6 463 |
| Muutos ed.vuoteen | -5 | -2 | -8 | -13 | -3 | 3 | -11 | -39 |
| Muutoksen kuvaaminen: | | | | | | | | |
| + Henkilöstön lisäys yht. | 0 | 30 | 2 | 5 | 3 | 0 | 9 | 49 |
| + Kaupunkiorg. ulkopuolelta tulevat | 0 | 29 | 2 | 4 | 3 | 0 | 3 | 41 |
| + Määräaikaisten vakinaistaminen | 0 | 1 | 0 | 1 | 0 | 0 | 6 | 8 |
| - Henkilöstön vähennys yht. | -5 | -27 | -11 | -18 | -7 | -3 | -17 | -88 |
| - Kaupunkiorg. poistuneet henkilöt | -5 | -27 | -11 | -18 | -7 | -3 | -17 | -88 |
| - Eläkkeelle | -4 | -10 | -6 | -10 | -6 | -3 | -11 | -50 |
| - Eronnut | -1 | -15 | -5 | -7 | -1 | 0 | -5 | -34 |
| - Muu syy | 0 | -2 | 0 | -1 | 0 | 0 | -1 | -4 |
| Ulkoiset muutokset (netto) | -5 | 3 | -9 | -13 | -4 | -3 | -8 | -39 |
| Sisäiset siirtymät (netto) | 0 | -5 | 1 | 0 | 1 | 6 | -3 | 0 |
| Ülk. muutokset (netto) + sis. siirtymät (netto) = Muutos ed. vuoteen | -5 | -2 | -8 | -13 | -3 | 3 | -11 | -39 |

Taulukko 5: Vakituisten henkilöstömäärän muutos 2013-2014

| MÄÄRÄRAHA / LIIKELAITOS (tili 400 000) | Vakituinen | | Määräaikainen | | Sijainen | | Luottamustoimi + muut | | Yhteensä | |
|---|---------------|---------------|---------------|--------------|---------------|--------------|-----------------------|------------|---------------|---------------|
| | 04/2013 | 04/2014 | 04/2013 | 04/2014 | 04/2013 | 04/2014 | 04/2013 | 04/2014 | 04/2013 | 04/2014 |
| PALKAT JA PALKKIOT YHT. | 67 012 | 67 531 | 4 790 | 4 140 | 10 409 | 8 936 | 381 | 363 | 82 592 | 80 970 |
| <i>Kaupunki ilman liikelaitoksia</i> | <i>57 118</i> | <i>57 888</i> | <i>4 482</i> | <i>3 826</i> | <i>9 259</i> | <i>8 157</i> | <i>272</i> | <i>237</i> | <i>71 131</i> | <i>70 108</i> |
| Konsernihallinto ja kilpailukyky | 2 297 | 2 302 | 102 | 59 | 18 | 17 | 152 | 128 | 2 569 | 2 507 |
| Sosiaali- ja terveyspalvelut | 15 552 | 15 800 | 1 385 | 1 450 | 2 877 | 2 397 | 31 | 30 | 19 844 | 19 676 |
| Vanhus- ja vammaispalvelut | 10 631 | 10 559 | 377 | 209 | 2 912 | 2 703 | 6 | 9 | 13 925 | 13 479 |
| Kasvun ja oppimisen palvelut | 21 604 | 22 179 | 1 253 | 1 010 | 3 179 | 2 663 | 25 | 25 | 26 062 | 25 877 |
| Kulttuuri- ja liikuntapalvelut | 4 378 | 4 320 | 1 187 | 983 | 198 | 301 | 28 | 21 | 5 791 | 5 626 |
| Kaupunkirakennepalvelut | 2 656 | 2 729 | 177 | 116 | 75 | 76 | 31 | 24 | 2 940 | 2 944 |
| Liikelaitokset | 9 894 | 9 643 | 308 | 315 | 1 150 | 780 | 109 | 126 | 11 460 | 10 863 |
| Tilapalvelu | 417 | 435 | 0 | 1 | 12 | 12 | 3 | 3 | 432 | 451 |
| Työterveys Aalto | 1 188 | 952 | 22 | 79 | 196 | 13 | 27 | 2 | 1 434 | 1 046 |
| Keski-Suomen pelustuslaitos | 3 965 | 4 046 | 83 | 135 | 603 | 452 | 73 | 115 | 4 724 | 4 748 |
| Kylän Kattaus | 1 764 | 1 756 | 84 | 62 | 333 | 279 | 1 | 1 | 2 182 | 2 097 |
| Aitek Aluetekniikka | 1 687 | 1 580 | 51 | 24 | 5 | 0 | 1 | 3 | 1 744 | 1 607 |
| Talousskeskus | 874 | 874 | 66 | 13 | 0 | 23 | 4 | 2 | 944 | 913 |

Luottamustoimi + muut = luottamushenkilöille maksetut palkkiot sekä toimeksiantosuhteisille, palkkionsaajille, siviilipalvelusmiehille sekä sivutoimisille palomiehille maksetut palkat ja palkkiot

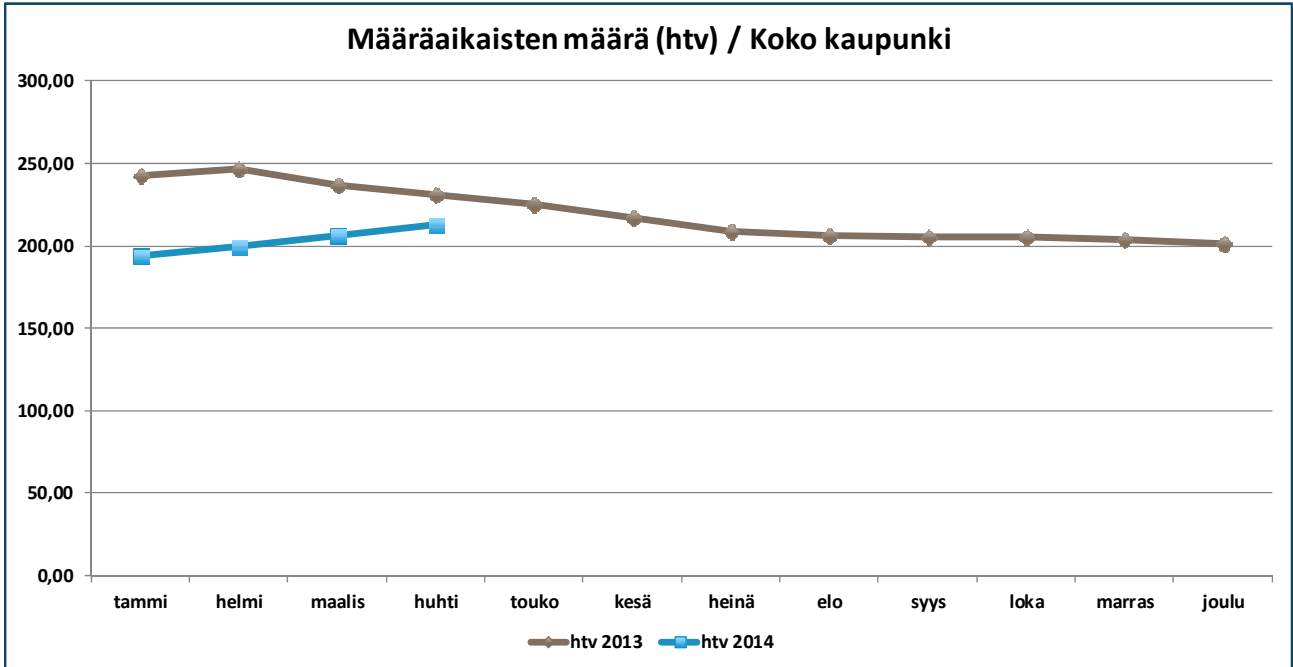
Taulukko 6: Maksetut palkat ja palkkiot 04/2013-04/2014

Määräaikaisten ja sijaisten henkilöstömäärässä (htv) on tapahtunut laskua edellisen vuoden vastaavaan ajankohtaan verrattuna. Määräaikaisten määrä on ollut kuukaudessa keskimäärin 36 henkilötyövuotta ja sijaisten määrä 93 henkilötyövuotta pienempi kuin vuotta aiemmin. Maksettuja palkkoja ja palkkioita määräaikaisen henkilöstön ja sijaisten vähentyminen on pienentänyt yhteensä 2,1 miljoonaa euroa (14 %) edellisen vuoden vastaavasta ajankohdasta.

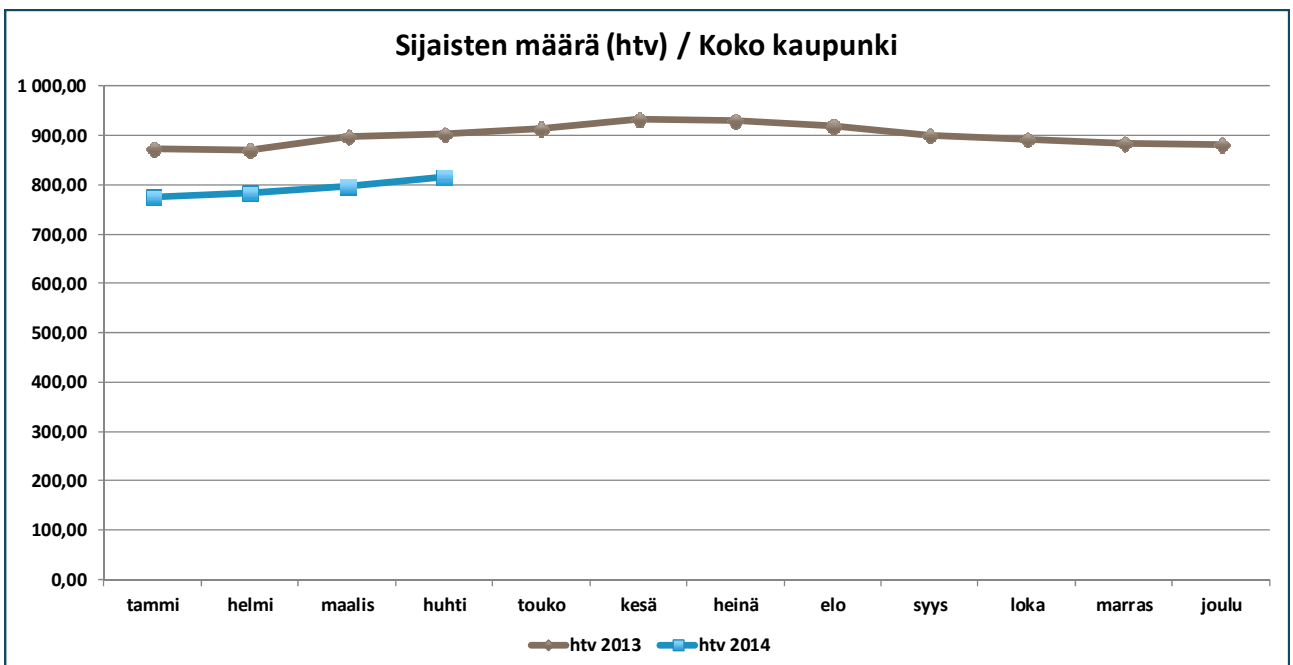
Määräaikaisen henkilöstön määrä on vähentynyt erityisesti Vanhus ja vammaispalveluissa sekä Kasvun ja oppimisen palveluissa. Vanhus- ja vammaispalveluissa määräaikaisten määrä on ollut kuukaudessa keskimäärin 23 henkilötyövuotta pienempi kuin edellisvuoden vastaavana ajankohtana. Maksettuja palkkoja ja palkkioita määräaikaisen henkilöstön vähentyminen on pienentänyt Vanhus- ja vammaispalveluissa n. 170 000 euroa (45 %).

Kasvun ja oppimisen palveluissa määräaikaisen henkilöstön määrä on vähentynyt keskimäärin 21 henkilötyövuotta kuukaudessa. Säästöjä tämä on tuonut maksettuihin palkkoihin ja palkkioihin n. 240 000 euroa (19 %) edellisvuoden vastaavaan ajankohtaan verrattuna. Kasvun ja oppimisen palveluissa myös sijaisten määrä on vähentynyt merkittävästi edellisvuodesta. Vähennystä on ollut keskimäärin 36 henkilötyövuotta kuukaudessa ja maksettuja palkkoja ja palkkioita tämä on pienentänyt n. 520 000 euroa (16 %) edellisvuoden vastaavasta ajankohdasta.

Sijaisten määrä on pienentynyt merkittävästi myös Sosiaali- ja terveystalveissa, jossa sijaisia on ollut keskimäärin 37 henkilötyövuotta kuukaudessa vähemmän kuin edellisvuoden ensimmäisellä vuosikolmanneksella. Sijaisille maksetut palkat ja palkkiot ovat pienentyneet Sosiaali- ja terveystalveissa n. 480 000 euroa edellisvuoden vastaavasta ajankohdasta. Myös liikelaitoksissa on säästetty sijaiskuluissa n. 370 000 euroa.



Kuvio 4: Määräaikaisen henkilöstömäärän (htv) kehitys 2013-2014

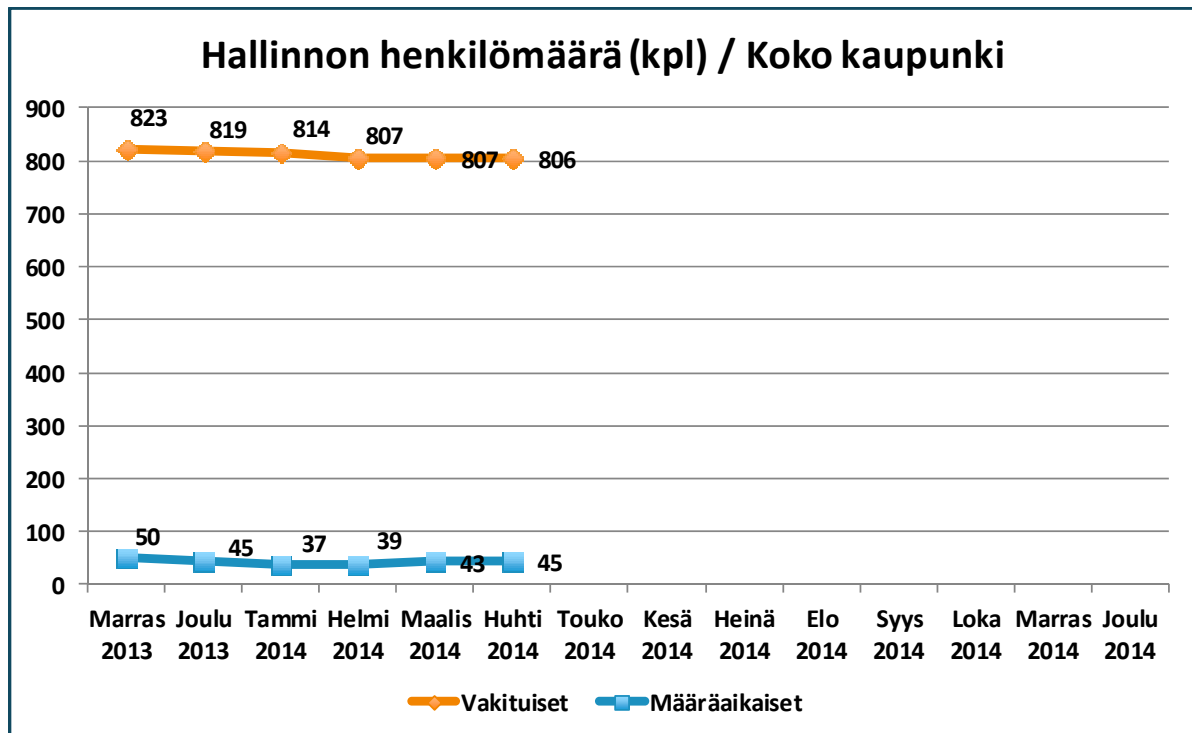


Kuvio 5: Sijaisten määrän (htv) kehitys 2013-2014

5.2 Hallinnollisissa tehtävissä työskentelevien henkilöiden määrä

Hallinnollisissa tehtävissä työskenteli kuluvan vuoden huhtikuun lopussa 806 vakituista ja 45 määräaikaista henkilöä. Määrä on siten vähentynyt 22 henkilöllä vuoden 2013 marraskuun lopun tilanteesta, jolloin hallinnon henkilöstömäärän seuranta aloitettiin.

Kuluvan vuoden huhtikuun lopussa vakituisesta hallinnon henkilöstöstä 43 henkilön varsinainen perustehtävä on ollut hallinnon ulkopuolista tehtävää. Hallinnon tehtävässään he työskentelivät vakituisena toisen määräaikaisen tehtävän hoitajana. Vuoden 2013 marraskuun lopussa näitä perustehtävästään tilapäisesti hallinnon tehtäviin siirtyneitä henkilöitä oli 50 kappaletta. Hallinnon tehtävissä toisen tehtävän hoitajana työskentelevistä 11 henkilöä toimii päaluottamusmiehinä ja työsuojeluvaltuutettuina.

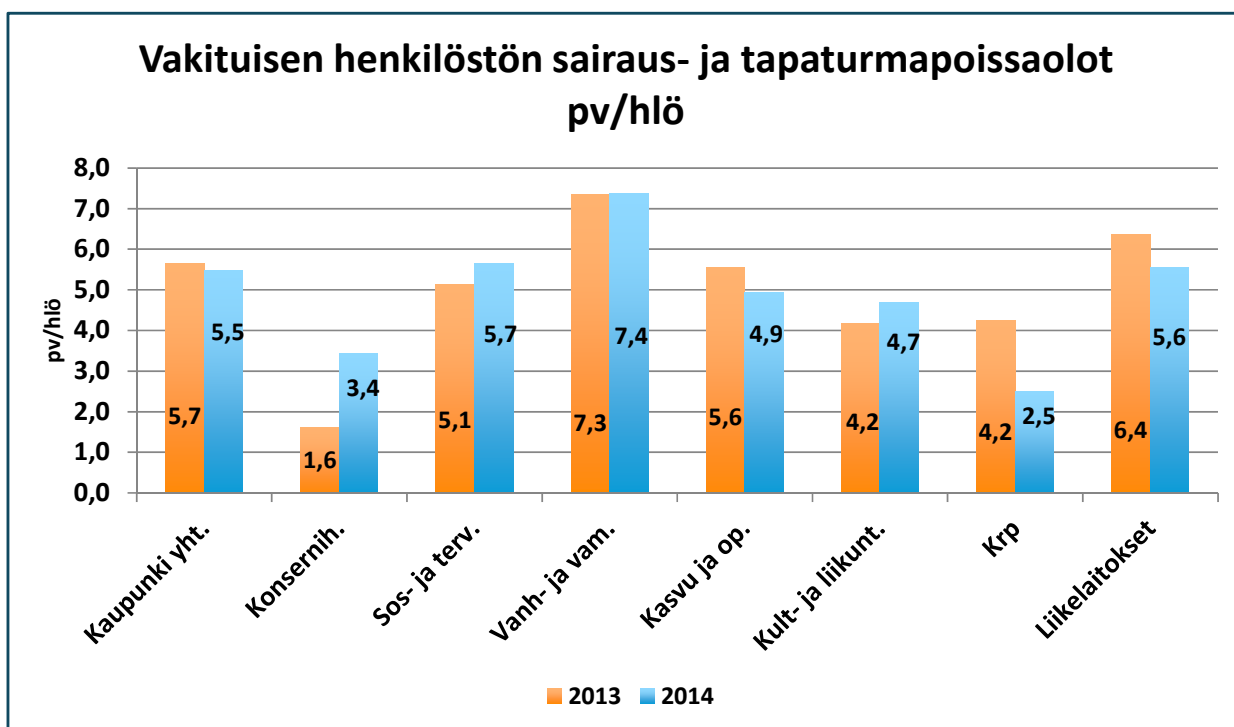


Kuvio 6: Hallinnollisissa tehtävissä työskentelevien henkilöiden määrä

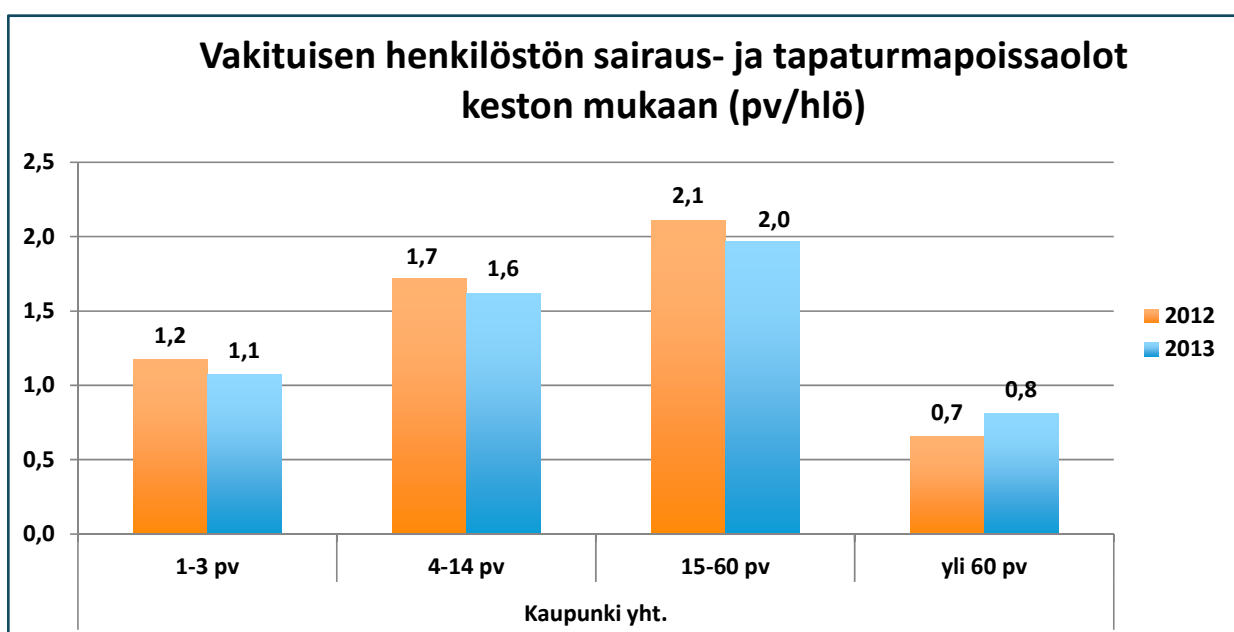
5.3 Sairaus- ja tapaturmapoissaolot

Kuluvan vuoden huhtikuun loppuun mennessä vakituisen henkilöstön sairaus- ja tapaturmapoissaolot ovat koko kaupungin tasolla vähentyneet viime vuoden vastaavasta ajankohdasta 0,2 pv/hlö, (3,5 %). Eniten sairauspäiviä henkilöä kohden (2,0 pv/hlö) tulee yhtäjaksoisesti 15-60 päivää kestävästä poissaoloista. Lyhyet 1-3 päivää kestävät poissaolot ovat laskeneet edellisen vuoden vastaavasta ajankohdasta 0,1 pv/hlö. Pitkät, yli 60 päivää kestävät poissaolot ovat nousseet 0,1 pv/hlö.

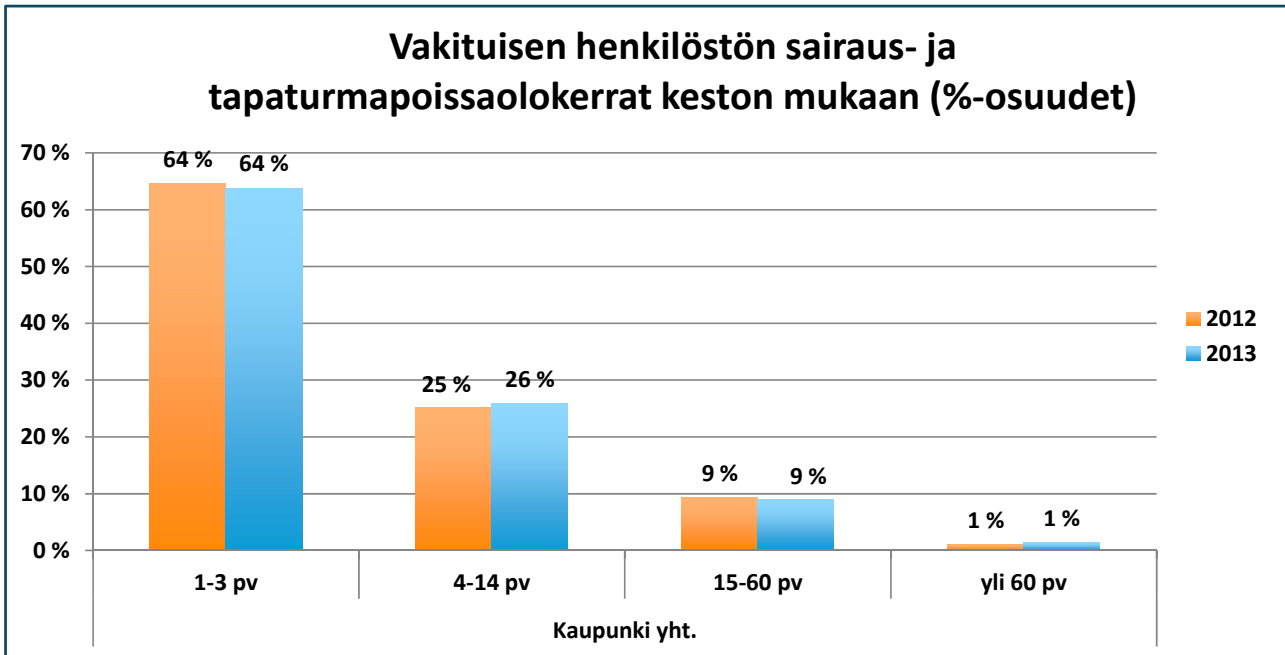
Tarkasteltaessa yhtäjaksoisia poissaolokertoja, kattaa lyhyet 1-3 päivää kestävät poissaolot n. 64 %:a kaikista poissaolokerroista. Yli 15 päivää kestävät poissaolot ovat n. 10 %:a kaikista poissaolokerroista.



Kuvio 7: Vakituisen henkilöstön sairaus- ja tapaturmapoissaolot (tammi-huhtikuu 2013-2014)



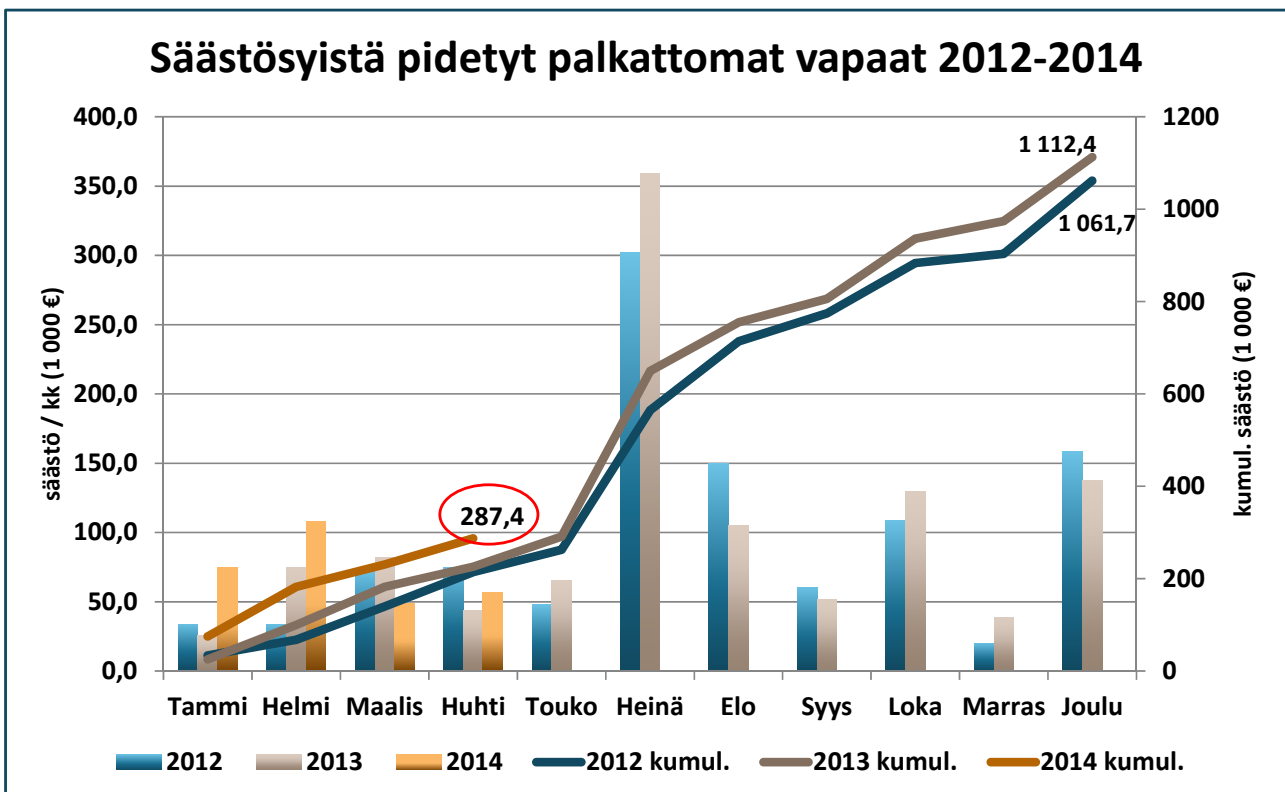
Kuvio 8: Vakituisen henkilöstön sairaus- ja tapaturmapoissaolot keston mukaan (tammi-huhtikuu 2013-2014)



Kuvio 9: Vakituisen henkilöstön sairaus- ja tapaturmapoissaolokerrat keston mukaan (tammi-huhtikuun 2013-2014)

5.4 Säästöyitä pidetyt palkattomat vapaat

Palkattomia virka- ja työvapaita on pidetty kuluvan vuoden huhtikuun loppuun mennessä yhteensä 2 733 päivää. Säästöä näistä on kertynyt 287 400 euroa. Edellisvuonna vastaavana ajankohtana säästöä palkattomista virka- ja työvapaista kertyi 225 900 euroa, koko vuoden säästön ollessa 1 112 400 euroa.



Kuvio 10: Säästöyistä pidetyt palkattomat vapaat (tammi-huhtikuun 2012-2014)

| MÄÄRÄRAHA / LIIKELAITOS | Pidetyt vapaat, pv | pv/hlö | Säästöt, 1 000 € (sis. sivukulut) |
|----------------------------------|-----------------------|------------|--------------------------------------|
| Konsernihallinto ja kilpailukyky | 112 | 0,8 | 18,1 |
| Sosiaali- ja terveystoimet | 576 | 0,5 | 76,2 |
| Vanhus- ja vammaispalvelut | 120 | 0,13 | 12,5 |
| Kasvun ja oppimisen palvelut | 1 440 | 0,8 | 129,7 |
| Kulttuuri- ja liikuntapalvelut | 50 | 0,12 | 4,6 |
| Kaupunkirakennepalvelut | 118 | 0,6 | 16,7 |
| Liikelaitokset: | | | |
| Tilapalvelu | 0 | 0,0 | 0,0 |
| Työterveys Aalto | 18 | 0,23 | 2,1 |
| Keski-Suomen pelastuslaitos | 15 | 0,1 | 2,5 |
| Kylän Kattaus | 201 | 1,0 | 15,7 |
| Altek Aluetekniikka | 72 | 0,5 | 7,9 |
| Taloukeskus | 11 | 0,14 | 1,2 |
| YHTEENSÄ | 2 733 | 0,5 | 287,4 |

Taulukko 7: Säästösyistä pidetyt palkattomat vapaat (1.1.2014-30.4.2014)

6 TALOUDELLISTEN TAVOITTEIDEN TOTEUTUMINEN

Palvelukokonaisuuksien ja liikelaitosten yhteenlasketun toimintakatteen ennustetaan toteutuvan 0,2 milj. euroa muutettua talousarviota heikompana. Toimintatulojen toteuma arvioidaan 1,4 milj. euroa talousarviota paremmaksi ja toimintamenojen 1,6 milj. euroa talousarviota heikommaksi.

TOIMINTAKATE

| Huhtikuu 2014 1 000 € | TAM 2014 | Ennuste 2014 | Poikkeama enn./TAM | Tot Huhti 2013 | Tot Huhti 2014 | Tot-% tot/TAM | Kasvu % 2013-2014 |
|--------------------------------------|------------------|------------------|-----------------------|-------------------|-------------------|------------------|----------------------|
| Kaupunki ilman liikelaitoksia | 648 789,7 | 649 324,0 | 534,3 | 191 920,8 | 187 867,9 | 29,0 % | -2,1 % |
| Konsernihallinto ja kilpailukyky | 24 731,1 | 24 161,1 | -570,0 | 8 616,7 | 7 838,9 | 31,7 % | -9,0 % |
| Sosiaali- ja terveystaloudet | 284 440,1 | 286 740,1 | 2 300,0 | 78 721,1 | 75 726,5 | 26,6 % | -3,8 % |
| Vanhus- ja vammaispalvelut | 94 242,6 | 92 642,6 | -1 600,0 | 27 112,4 | 27 367,2 | 29,0 % | 0,9 % |
| Kasvun ja oppimisen palvelut | 184 949,5 | 185 349,5 | 400,0 | 57 447,6 | 58 504,6 | 31,6 % | 1,8 % |
| Kulttuuri- ja liikuntapalvelut | 39 578,1 | 39 178,1 | -400,0 | 13 030,5 | 12 413,0 | 31,4 % | -4,7 % |
| Kaupunkirakennepalvelut | 20 848,3 | 21 252,6 | 404,3 | 6 992,5 | 6 017,6 | 28,9 % | -13,9 % |
| Liikelaitokset | -40 671,6 | -41 034,8 | -363,2 | -17 999,1 | -18 316,2 | 45,0 % | 1,8 % |
| Tilapalvelu | -38 296,4 | -38 296,4 | 0,0 | -14 581,2 | -15 961,5 | 41,7 % | 9,5 % |
| Työterveys Aalto | -182,9 | -182,9 | 0,0 | -1 345,2 | -975,3 | 533,2 % | -27,5 % |
| Keski-Suomen pelastuslaitos | -1 527,5 | -1 727,5 | -200,0 | -2 173,6 | -1 255,3 | 82,2 % | -42,2 % |
| Kylän Kattaus | -208,7 | 8,0 | 216,7 | -897,3 | -1 128,7 | 540,8 % | 25,8 % |
| Altek Aluetekniikka | -77,3 | -77,3 | 0,0 | 1 149,9 | 1 408,1 | -1821,6 % | 22,5 % |
| Taloukeskus | -378,8 | -758,7 | -379,9 | -151,7 | -403,5 | 106,5 % | 165,9 % |
| TOIMINTAKATE YHT. | 608 118,1 | 608 289,2 | 171,1 | 173 921,7 | 169 551,7 | 27,9 % | -2,5 % |

Taulukko 8: Toimintakatteen toteutuminen

TOIMINTATULOT

| Huhtikuu 2014 1 000 € | TAM 2014 | Ennuste 2014 | Poikkeama enn./TAM | Tot Huhti 2013 | Tot Huhti 2014 | Tot-% tot/TAM | Kasvu % 2013-2014 |
|--------------------------------------|------------------|------------------|-----------------------|-------------------|-------------------|------------------|----------------------|
| Kaupunki ilman liikelaitoksia | 134 625,3 | 135 945,5 | 1 320,2 | 37 412,6 | 39 768,3 | 29,5 % | 6,3 % |
| Konsernihallinto ja kilpailukyky | 9 484,1 | 9 484,1 | 0,0 | 2 996,6 | 2 631,3 | 27,7 % | -12,2 % |
| Sosiaali- ja terveystaloudet | 38 602,9 | 38 952,9 | 350,0 | 11 198,4 | 12 160,3 | 31,5 % | 8,6 % |
| Vanhus- ja vammaispalvelut | 22 870,0 | 22 870,0 | 0,0 | 5 773,2 | 6 383,7 | 27,9 % | 10,6 % |
| Kasvun ja oppimisen palvelut | 13 121,0 | 13 121,0 | 0,0 | 4 825,0 | 4 815,0 | 36,7 % | -0,2 % |
| Kulttuuri- ja liikuntapalvelut | 8 110,2 | 8 510,2 | 400,0 | 3 167,2 | 3 508,1 | 43,3 % | 10,8 % |
| Kaupunkirakennepalvelut | 42 437,1 | 43 007,3 | 570,2 | 9 452,1 | 10 270,0 | 24,2 % | 8,7 % |
| Liikelaitokset | 175 268,1 | 175 384,9 | 116,8 | 58 224,3 | 56 600,2 | 32,3 % | -2,8 % |
| Tilapalvelu | 91 550,0 | 91 850,0 | 300,0 | 29 258,5 | 30 623,8 | 33,5 % | 4,7 % |
| Työterveys Aalto | 8 500,0 | 8 500,0 | 0,0 | 3 896,8 | 2 984,0 | 35,1 % | -23,4 % |
| Keski-Suomen pelastuslaitos | 30 351,6 | 30 551,6 | 200,0 | 10 363,3 | 9 673,2 | 31,9 % | -6,7 % |
| Kylän Kattaus | 19 165,7 | 18 824,8 | -340,9 | 6 906,7 | 6 935,8 | 36,2 % | 0,4 % |
| Altek Aluetekniikka | 18 354,9 | 18 354,9 | 0,0 | 5 417,6 | 3 990,8 | 21,7 % | -26,3 % |
| Taloukeskus | 7 345,9 | 7 303,6 | -42,3 | 2 381,4 | 2 392,7 | 32,6 % | 0,5 % |
| TOIMINTATULOT YHT. | 309 893,4 | 311 330,4 | 1 437,0 | 95 636,8 | 96 368,5 | 31,1 % | 0,8 % |

Taulukko 9: Toimintatulojen toteutuminen

TOIMINTAMENOT

| Huhtikuu 2014 1 000 € | TAM 2014 | Ennuste 2014 | Poikkeama enn./TAM | Tot Huhti 2013 | Tot Huhti 2014 | Tot-% tot/TAM | Kasvu % 2013-2014 |
|--------------------------------------|------------------|------------------|-----------------------|-------------------|-------------------|------------------|----------------------|
| Kaupunki ilman liikelaitoksia | 783 415,0 | 785 269,5 | 1 854,5 | 229 333,4 | 227 636,2 | 29,1 % | -0,7 % |
| Konsernihallinto ja kilpailukyky | 34 215,2 | 33 645,2 | -570,0 | 11 613,4 | 10 470,2 | 30,6 % | -9,8 % |
| Sosiaali- ja terveystalot | 323 043,0 | 325 693,0 | 2 650,0 | 89 919,5 | 87 886,8 | 27,2 % | -2,3 % |
| Vanhus- ja vammaispalvelut | 117 112,6 | 115 512,6 | -1 600,0 | 32 885,6 | 33 750,8 | 28,8 % | 2,6 % |
| Kasvun ja oppimisen palvelut | 198 070,5 | 198 470,5 | 400,0 | 62 272,6 | 63 319,6 | 32,0 % | 1,7 % |
| Kulttuuri- ja liikuntapalvelut | 47 688,3 | 47 688,3 | 0,0 | 16 197,7 | 15 921,1 | 33,4 % | -1,7 % |
| Kaupunkirakennepalvelut | 63 285,4 | 64 259,9 | 974,5 | 16 444,6 | 16 287,6 | 25,7 % | -1,0 % |
| Liikelaitokset | 134 596,5 | 134 350,1 | -246,4 | 40 225,2 | 38 284,0 | 28,4 % | -4,8 % |
| Tilapalvelu | 53 253,6 | 53 553,6 | 300,0 | 14 677,3 | 14 662,3 | 27,5 % | -0,1 % |
| Työterveys Aalto | 8 317,1 | 8 317,1 | 0,0 | 2 551,6 | 2 008,7 | 24,2 % | -21,3 % |
| Keski-Suomen pelastuslaitos | 28 824,1 | 28 824,1 | 0,0 | 8 189,7 | 8 417,9 | 29,2 % | 2,8 % |
| Kylän Kattaus | 18 957,0 | 18 832,8 | -124,2 | 6 009,4 | 5 807,0 | 30,6 % | -3,4 % |
| Altek Aluetekniikka | 18 277,6 | 18 277,6 | 0,0 | 6 567,4 | 5 398,8 | 29,5 % | -17,8 % |
| Talouskeskus | 6 967,1 | 6 544,9 | -422,2 | 2 229,7 | 1 989,3 | 28,6 % | -10,8 % |
| TOIMINTAMENOT YHT. | 918 011,5 | 919 619,6 | 1 608,1 | 269 558,5 | 265 920,2 | 29,0 % | -1,3 % |

Taulukko 10: Toimintamenojen toteutuminen

Konsernihallinto- ja kilpailukyky määrärahan toimintakatteen ennustetaan toteutuvan 0,6 milj. euroa talousarviota parempana. Toimintamenoja pienentää Kaupunginvaltuuston päätös (14.4.2014/36), jolla kaupunki ei osallistu Keski-Suomen laajakaistahankkeeseen. Toimintamenoja säästyy myös Suomen Kuntaliiton ja Keski-Suomen kauppakamarin jäsenmaksuista.

Työllisyyspalveluiden osalta toimintakatteen ennustetaan ylittävän talousarvion 0,9 milj. euroa, johtuen työmarkkinatuen kuntaosuudesta. Kustannusten kasvua edellisestä vuodesta on 15,3 %. Vuoden vaihteen tilanteesta työttömien määrä on lisääntynyt 100 henkilöllä, ollen kokonaisuudessaan yli 2 200 henkilöä. Sairaanhoidopiiriin antaman tilinpäätösennusteen mukaan Jyväskylän erikoissairaanhoidon talousarvio on ylittymässä 2,5 milj. euroa.

Sosiaalipalveluiden toimintakatteen ennustetaan toteutuvan 1,1 milj. euroa talousarviota parempana. Toimintatulot ovat ylittymässä toimeentulotuen osalta 0,35 milj. euroa ja menoja on säästymässä 0,75 milj. euroa. Menojen säästö koostuu pääosin lastensuojelun sijaishuollon ostopalveluista sekä toimeentuloturvasta. Toimeentulotuen osalta ennusteessa on varauduttu työllisyystilanteen heikkenemiseen.

Vanhus- ja vammaispalveluiden toimintakate on alittamassa muutetun talousarvion 1,6 milj. eurolla. Ennusteen haastetta lisäävät palvelukokonaisuuteen sisältyvät vammaispalvelulain mukaisiin avustuksiin varatut määrärahat, jotka ovat vaikeasti ennakoitavissa mm. asiakasmäärän mahdollisten muutosten vuoksi. Omaishoidon tukiin lisätty määräraha ei ole vielä käytössä koko laajuudessaan. Uusien asiakkaiden määräksi on arvioitu 50. Ennusteessa on huomioitu 2014 syksyllä toteutuvat kehitysvammaisten ja vammaispalvelulain mukaiset palvelujen ostojen laajennustarpeet.

Kasvun ja oppimisen palveluissa toimintakatteen ylitysarvio 0,4 milj. euroa. Ylitys aiheutuu varhaiskasvatuksen toimintamenojen ylittymisestä. Varhaiskasvatuksen talousarvion ylittyminen vuonna 2013 aiheuttaa ylityshukan myös kuluvalle vuodelle. Suunnitelmat talousarviossa pysymiseksi on tehty ja talousarvion mukaisten menojen toteutuminen edellyttää kesäajan toiminnan toteutumisesta suunnitellusti.

Kaupunkirakennepalvelujen toimintakatteen ennustetaan toteutuvan 0,4 milj. euroa talousarviota heikompana. Ylitys johtuu asuntomessujen messuaikaisen pysäköinnin rakentamisen siirtymisestä vuodelta 2013 kuluvalle vuodelle.

Liikelaitosten yhteenlasketun toimintakatteen ennustetaan toteutuvan 0,4 milj. euroa talousarviota parempana johtuen Keski-Suomen Pelastuslaitos -liikelaitoksen ja Talouskeskus -liikelaitoksen talousarviota paremmasta toteutumisesta.

7 TOIMINNALLISTEN TAVOITTEIDEN TOTEUTUMINEN

7.1 Sosiaali- ja terveystalvet

Toiminnan kolmannesvuosikatsaus

Sosiaalipalvelut

Toimeentulotuen keskimääräinen käsittelyaika oli 4-5 arkipäivää. Jyväskylän kaupungin yhteistoimintamenettelyn aikana ei ole lisätty henkilöstöä toimeentulotukikäsittelyyn. Toimeentulotukihakemusten käsittelyä on ruuhka-aikoina tehostettu siten, että myös sosiaaliohjaajat ja sosiaalityöntekijät ovat käsitelleet kirjallisia toimeentulotukihakemuksia omien työtehtävien lisäksi.

Korpilahden aikuissosiaalityön palvelut siirtyivät vuoden alusta Hannikaisenkadun sosiaaliasemalle. Korpilahdella on kaksi palvelupäivää viikossa aikuissosiaalityön asiakaspalvelua varten. Kirjallinen toimeentulotukikäsittely siirtyi Hannikaisenkadun sosiaaliasemalle. Korpilahdella vuoden alussa aloitettua sähköisen asioinnin palvelua käytti kolme asiakasta. Etäneuvottelulaitteiden avulla tapahtuvaa asiakaspalvelua ei käytetty.

Pitkäaikaisasunnottomuuden vähentämishjelman PAAVO 2 – hankkeen KASTE-rahoituksella aloitti kaksi asukasohjaajaa sosiaalisessa isännöinnissä.

Sosiaalityössä aktivoitiin 150 nuorta. Lisäksi työllisyyden kuntakokeilu – hankkeen työntekijä ohjasi Hannikaisenkadun sosiaaliasemalta 177 toimeentulotuen asiakasta kuntakokeilun palveluihin. Aktiivoinnin tehostuminen on hillinnyt toimeentulotukiasiakkaiden määrän ja kustannusten ennakoitua kasvua. Toimeentulotukea sai 5879 kotitaloutta (vuonna 2013: 5800). Nuorten aikuisten palvelukeskuksen sosiaalityön kasvavaa asiakasmäärää rajattiin 50 asiakkaaseen/työntekijä palveluajatuksen mukaisen tiiviin työtteen turvaamiseksi.

Lastensuojeluilmoitusten määrä (946) kasvoi 19,1 % edelliseen vuoteen verrattuna (2013: 794). Lastensuojelun avohuollon asiakkaina oli 2 174 lasta.

Länsi- ja Sisä-Suomen aluehallintovirasto antoi määräyksen lastensuojelun määräaikojen noudattamiseksi uhkasakon uhalla. Lastensuojeluilmoitusten ja lastensuojelutarpeen selvitysten palvelutakuun toteuttamiseksi lastensuojelun avohuoltoon perustettiin helmikuussa viisi uutta virkaa. Tavoitteena on saavuttaa lakisääteiset aikarajat toukokuun loppuun mennessä.

Lastensuojelun perhetyön yksikössä on aloitettu uutena toimintana ArVo-työskentely. Se on perhetyön yksikön itse kehittämä Arjen Voimavarat - arviointimalli lapsiperheille.

Omien nuorisokotien yhteinen keskimääräinen käyttöaste oli 97 %. Niihin oli sijoitettuina 66 nuorta. Hoitopäiviä oli yhteensä 4015. Lotilan avotyön piirissä oli 85 nuorta.

Maahanmuuttajapalvelut sitoutui kumppaniksi Keski-Suomen Yhteisöjen Tuen hallinnoimaan hankkeeseen. Siinä kehitetään vertaistukea ja tukiperhetoimintaa yhdessä Pelastakaa Lapset ry:n ja Monikulttuurisuuskeskus Glorian kanssa.

Alueellinen perhekeskusverkosto on laajentunut Keljonkankaalle ja Säynätsaloon. Verkkoinformaatio (Perhekompassi) ja palveluohjaus tukevat toimintaa. Neuvolan perhetyön kotikäyntien piirissä oli 173 perhettä. Neuvolan perhetyöntekijät ohjasivat perhevalmennuksia ja vanhemmuuden tukiryhmiä. Lapsiperheiden tilapäistä kotipalvelua sai 118 perhettä. Kotipalveluissa toteutettiin uusi alueellinen monilapsisten perheenäitien vanhemmuuden tukiryhmä. Lapsioikeudellisissa palveluissa tehtyjen sopimus-

ten määrä on kasvussa. Aikuisten psykologipalveluissa on aloitettu mielenterveyttä vahvistavien itsehoito-ohjelmien hyödyntäminen osana terapeuttista tukea.

Vastuualueella toteutettiin 13 tarkastuskäyntiä yksityisiin sosiaalipalveluihin.

Terveyspalvelut

Avohoidon suuraluemallin kehittämistä jatkettiin aktiivisesti. Yhteistyötä Keski-Suomen sairaanhoitopiirin kanssa toteutettiin erityisesti Uusi sairaala- hankkeessa. Vaajakosken terveysaseman uudisrakennuksen ja monipalvelupisteiden suunnittelu jatkui osana palveluverkkoa.

Avosairaanhoidossa jonotus kiireettömään hoitoon on kasvanut reilusti yli kuukauden mittaiseksi sekä lääkärin vastaanotoille että sairaanhoitajan vastaanotoille. Lääkärivajaus ja terveysasemille työterveyshuollosta siirretty kaupungin työntekijöiden sairausvastaanotto ovat ruuhkauttaneet vastaanottopalvelun.

Keskitettyissä palveluissa otettiin käyttöön takaisinsoittojärjestelmä erikoisvastaanotolla, hoitotarvikejakelussa, apuvälinepalvelussa ja fysioterapiassa. Reumavastaanoton palvelut laajennettiin koko JY-TEn alueelle. Diabetesvastaanotot organisoitiin suuraluemallin mukaisesti.

Palokan toisen kerroksen osaston sisäilmakorjaus valmistui helmikuussa ja ensimmäisen kerroksen osaston toiminta siirtyi toiseen kerrokseen ja jatkoi toimintaa 32 sairaansijan osastona. Sisäilmakorjaus jatkui ensimmäisessä kerroksessa. Väistönä oli Kyllön päiväsairaalaan tehdyt 10 sairaansijaa ja lisäksi Sotainvalidien sairaskodilta ostettiin enintään 15 sairaansijaa vastaten hoitopäiviä. Erikoissairaanhoidon päivystyksestä ja osastoilta ei ollut jonotusta terveyskeskussairaalaan.

Suun terveydenhuollossa oli edelleen vaikeaa saada hammaslääkärisijaisia. Sen sijaan vakituisiin toimiin hammaslääkäreitä saatiin aiempaa helpommin. Toiminnan tuottavuuden ja vaikuttavuuden seurantaan kehitettiin mittareita valtakunnallisessa Suhat-hankkeessa.

Toiminnallisten tavoitteiden toteutuminen

Johdon tukipalvelut

1. Työllisyyspalveluiden ja kuntakokeilun keskeisenä tavoitteena on eri tavoilla työllistää ja aktivoida yli 500 päivää työttömänä olleita niin, että vuoden 2013 aktivointitasoa nostetaan 300 henkilöllä.

Yli 500 päivää työmarkkinatukea saaneiden työttömien aktivointi ei ole lisääntynyt vuoden 2013 ja 2014 alkuvuoden aikana tavoitteiden mukaisesti, vaan aktivointi on suuntautunut alle 30 vuotiaisiin. Vuoden 2014 aikana aktivoinnin painopistettä siirretään pitkäaikaistyöttömiin.

Sosiaalipalvelut

2. Nuorten lyhytkestoisista laitossijoituksista hoidetaan > 90 % omissa nuorisokodeissa.

Tavoite toteutui.

3. Toimeentulotukiasiakkaiden aktivointia tehostetaan aikuissosiaalityön, työvoiman palvelukeskuksen, työ- ja elinkeinotoimiston sekä muiden toimijoiden kanssa. Mittari: toimeentulotukea saaneet henkilöt < 10 % väestöstä.

Tavoite toteutui, toimeentulotukea sai 6,7 % väestöstä.

Terveyspalvelut

4. Asiakkaat pääsevät hoitoon hoitotakuun edellyttämässä ajassa. Mittari: Hoitotakuun toteutuminen.

Avosairaanhoidossa potilaat pääsevät 3 kk kuluessa hoidontarpeen määrittelyn mukaisille vastaanottokäynneille. Jonot palveluun ovat kuitenkin kasvaneet. Välitön yhteydenaanti puhelimitse toteutuu. Kaikkiin puheluihin pystymme vastaamaan operaattoriseurannan mukaan suoraan tai takaisinsoiton kautta 67 %:ssa.

Keskityttyissä palveluissa hoitotakuu toteutui lukuun ottamatta puheterapiaa.

Suun terveydenhuollossa kiireetöntä hoitoa tarvitsevat potilaat pääsevät hammaslääkärin tutkimukseen viiden kuukauden kuluessa, joten hoitotakuu toteutuu. Puhelinpalvelun vastaamisprosentti on 84.

5. Sähköisen asioinnin kehittäminen: Sähköisen ilmoittautumisen käyttöönotto avosairaanhoidossa ja suun terveydenhuollossa. Mittari: ilmoittautuminen yli 50 %. Hyvis-portaalin kehittäminen. Mittari: sähköisten lomakkeiden käyttöönotto neuvolassa, avosairaanhoidossa ja suun terveydenhuollossa.

Sähköinen ilmoittautuminen otetaan käyttöön Kyllön terveysasemalla syksyllä 2014. Sähköisenä asiointikanavana Hyvis-portaali on otettu asteittain käyttöön. Lomakkeita pystytään täyttämään portaalissa jo tällä hetkellä.

Kansalaisen sähköinen ajanvaraus neuvoloissa ja suunterveydessä siirtyi tammikuussa 2014 Hyvikseen. Sähköisiä lomakkeita on otettu vähitellen käyttöön äitiysneuvoloissa ja opiskeluterveydenhuollossa sekä suun terveydenhuollossa.

6. Liikkuvien palvelujen kehittäminen. Mittari: suunnitelma valmis vuonna 2014.

Hankesuunnittelu neuvonta- ja hoitopalveluja tarjoavasta autosta on käynnistynyt.

Palvelukokonaisuuden yhteinen

7. Toimeentulotuen ja työmarkkinatuen kuntaosuuden määrärahan käyttö ja seuranta toteutetaan palveluista erillisenä. Niitä ei käytetä palveluiden katteena. Toimeentulotukimenojen sekä työmarkkinatuen kuntaosuuden kehityksestä ja toimenpiteistä raportoidaan kaupunginhallitukselle kuukausittain.

Toimeentulotuen toteutumaa on seurattu erillisenä ja raportoitu kaupunginhallitukselle kuukausittain.

7.2 Vanhus- ja vammaispalvelut

Toiminnan kolmannesvuosikatsaus

Toimintakyvyn ja hyvinvoinnin edistäminen

OIVA -keskuksen keskitetty palveluohjaus ja neuvonta sekä palvelutarpeen arviointi tehostui ja alkuvuoden aikana vastattiin vajaaseen 4 000 puheluun, joiden perusteella tehtiin 450 kotikäyntiä. OIVA:n palveluohjaus lopetettiin Nikolainkulmassa ja palveluohjauksen resurssi kohdennettiin uusien asiakkaiden palvelutarpeen arviointiin terveyskeskuksesta kotiutuville. Kotihoidon ostopalvelualueiden asiakkaita oli 380. Tuetun kotona asumisen palveluseteliassiakkaiden määrä lähes kaksinkertaistui ensimmäisen kolmanneksen aikana, 25 asiakkaasta 43 asiakkaaseen. Tilapäisen kotihoidon palveluseteliassiakkaita oli 25.

Omaishoidon tuen asiakasmäärä oli alkuvuoden aikana yhteensä 696. Omaishoidon tuen myöntämisperusteiden mukaan myönteisen päätöksen sai ensimmäisen kolmanneksen aikana yhteensä 71 asiakasta ja kielteisen 28 asiakasta.

Vuoden alussa valmisteltiin ikäihmisten, muistisairaiden tai pitkäaikaissairaiden ympärivuorokautisen asumisen ja hoidon asiakkuuskriteerit, jotka perusturvalautakunta vahvisti helmikuussa 2014.

Yhteinen ikäihmisten, vammaisten ja kehitysvammaisten perhehoidon toimintaohje valmistui ja se hyväksyttiin perusturvalautakunnassa helmikuussa 2014.

Henkilökohtaisen avun erityisavustajat siirtyivät kotona asumisen tukemisen -palvelukokonaisuudesta OIVA -keskukseen.

Varahenkilöiden työpanosta oli käytettävissä sijaisuuksiin entistä vähemmän, koska varahenkilöyksikön henkilöstömäärää vähennettiin 58 henkilöstä 54 henkilöön helmikuussa. Vähennykset johtuivat Luhtisen ja Kyllikinkadun palvelukeskusten henkilöstömäärien lisäystarpeesta Länsi- ja Sisä-Suomen aluehallintoviraston tekemien tarkastusten vuoksi. Resurssien on suunniteltu olevan pienemmät vuoden 2014 loppuun saakka.

Varahenkilöstön määrän ollessa n. 5 % vanhus- ja vammaispalvelujen henkilöstömäärästä ei kaikkiin sijaistarpeisiin pystytä vastaamaan. Varahenkilöitä varataan myös muihin tarpeisiin, kuin alle 14 vrk:n sairauspoissaoloihin, kaupungin tiukentuneiden rekrytointiohjeiden mukaisesti.

Keljon vanhainkodin A- ja B-taloissa tehdyt muutostyöt saatiin valmiiksi.

Kotona asuminen tukeminen

Keljon ja Jokivarren muistipäiväkeskukset yhdistyivät vuoden vaihteessa ja uudet tilat remontoitiin Keljon vanhainkodin B-talon alakertaan.

Päiväkeskukset järjestivät kevään 2014 aikana 70-vuotiaiden hyvinvointia edistäviä tilaisuuksia yhteensä 13 kpl. Päiväkeskusten henkilöstö liikkuu joustavasti yksiköiden välillä tarpeen mukaan ja ulkopuolisia sijaisia käytetään hyvin vähän. Tämä on vaikuttanut siihen, että päiväkeskusten talous on pysynyt hyvin tasapainossa. Toiminta kertoo myös päiväkeskusväen hyvästä yhteishengestä ja yhteen hiileen puhaltamisesta.

Effica -asiakastietojärjestelmä otettiin käyttöön kehitysvammaisten työ- ja päivätoiminnoissa, ja huhtikuun loppuun mennessä 50 työntekijää oli saanut käyttöönottokoulutuksen. Koulutuksen ja käyttöönoton tuki saatiin vastuualueen tietotuotannosta.

Avotyötoiminnassa uusia tuetun työn sopimuksia oli solmittu huhtikuun loppuun mennessä 7 kappaletta.

Vanhuspalvelulain tavoitteen mukaisesti kotihoidon nostaminen vanhushuolteen painopistealueeksi on alkanut näkyä kotihoidon arkityössä. Kotihoidon asiakasmäärät ovat kasvaneet kaikilla kotihoidon alueilla ja asiakkaat ovat entistä hoitoisempia. Oman ja ostopalvelutoiminnan säännöllisen kotihoidon yli 30 h/kk palveluja saavien asiakkaiden määrä kasvoi 65 asiakkaalla viime vuoden vastaavaan aikaan verrattuna.

Henkilöstöresurssin riittävyys on ollut alkuvuoden haaste kotihoidossa. Kasvavan asiakasmäärän ja asiakaskunnan lisääntyneen hoitoisuuden ohella henkilöstön pitkät vuosilomat, säästövapaat, sairauslomat ja koulutuspäivät aiheuttavat painetta riittävän ja mitoituksen mukaisen henkilöstön saamiseen kuhunkin työvuoroon. Henkilöstöresurssihaasteeseen on vastattu muun muassa huolellisella työvuorosunnittelulla ja vuosilomien ketjuttamisella. Henkilöstö on joutanut eri tavoin tarpeen mukaan. Varahenkilöyksikkö on ensisijaisesti vastannut lyhyisiin poissaoloihin. Ulkopuolisia sijaisia on käytetty vasta tarkan harkinnan jälkeen. Asiakasturvallisuus on kuitenkin kaikissa olosuhteissa taattava.

Kotihoidon mobiililaite on käytössä kaikilla kotihoidon alueilla ja käyttöönotto edistyi suunnitellussa aikataulussa. Mobiilin eri ominaisuuksien ja toimintojen perehdyttäminen on jatkuva prosessi ja laitteen juurruttaminen osaksi arkityöhön jatkuu.

Palvelukokonaisuudessa käynnistettiin ensiapukoulutukset yhteistyössä Keski-Suomen Pelastuslaitoksen kanssa. Kotona asumisen tukemisen prosessin henkilöstö aloitti koulutukset tammikuussa ja tavoitteena on, että henkilöstö on kokonaisuudessaan EA -koulutettu vuoden 2014 aikana.

Koko kotihoidon henkilöstöä koskeva Potilasturvallisuus -verkkokoulutus aloitettiin maaliskuussa. Lisäksi osa henkilöstöstä on osallistunut päihdekoulutukseen, saattohoitokoulutukseen ja hygieniakoulutukseen. Näihin osallistujat ovat valikoituneet asiakaskunnasta tulevan haasteen perusteella. RAI-Soft -toimintakykymittarin (Resident Assessment Instrument) käyttökoulutusta järjestetään kotihoidon henkilöstölle. RAI -koulutuksen järjestää vastuualueen oma tietotuotanto.

Kaksi palvelupäällikköä aloitti johtamisen erikoisammattitutkinnon suorittamisen Jyväskylän ammattiopistossa. Kaikki vanhushuolteen palvelupäälliköt osallistuvat Oma tupa, Oma lupa -hankkeen järjestämään osallistavan johtamisen koulutukseen. Henkilöstölle järjestettiin sisäisesti talouteen ja tilastointiin liittyvää koulutusta ja perehdytystä, kustannustietoisuuden parantamiseksi.

Henkilöstön joustavuus, varahenkilöyksikön käyttö, huolellinen työvuorosunnittelu ja hankintojen tarkka harkinta ovat vaikuttaneet siihen, että Kotona asumisen tukemisen -prosessi on pysynyt talousarviossa.

Ympäri vuorokautinen asuminen ja hoito

Kehitysvammaisten asumisen tilapäishoidon yksikön, Kortteerin, toiminta tehostui ja käyttöaste nousi. Luhtisen ja Kyllikinkadun palvelutaloihin lisättiin yhteensä neljä hoitajaa aluehallintoviraston valvontaprosessiin liittyvänä toimenpiteenä.

Vanhusten ympärivuorokautiseen hoitoon pääsyä alettiin seurata jonotusajan pituudella. Jonotusajan seuranta julkaistaan kolmannesvuosittain. Vuoden 2014 ensimmäisellä neljänneksellä jonotusaika vanhusten tehostettuun palveluasumiseen oli 104 vrk ja pitkäaikaishoitoon 42 vrk. Kiireellisissä tilanteissa asiakas sai paikan 3 vrk kuluessa, ja kaikille ympärivuorokautista paikkaa hakeneille tehtiin kirjallinen päätös.

Uudet työnkuvat -hankkeessa henkilöstölle on järjestetty asiakaspalvelukoulutusta. Pitkäaikaishoidon ja palveluasumisen palvelupäälliköt ovat osallistuneet Oma Tupa, Oma Lupa -hankkeen organisoimaan osallistavan johtamisen koulutukseen. Hoitohenkilöstö on suorittanut lääkehoidon osaamisen varmistamiseen liittyviä tenttejä sekä potilasturvallisuusverkkokoulutusta. Muita koulutuksia on ollut mm. palo- ja pelastuskoulutus, elämän loppuvaiheen hyvä hoito, uhkaavan ja väkivaltaisen asiakkaan kohtaaminen sekä ikääntyneen asiakkaan hoitotyö.

Palvelukokonaisuuden yhteiset hoitotyön kirjaamisohjeet otettiin käyttöön. Kehitysvammaisten asumisessa otettiin käyttöön Effica -asiakastietojärjestelmään kirjaaminen. Vanhuspalveluissa aloitettiin omavalvontasuunnitelmien kehittämistyö. Autonominen työvuorosunnittelu on käytössä lähes kaikissa toimintayksiköissä ja jokaiseen toimintayksikköön on laadittu työhyvinvointisuunnitelmat.

Kotikartanossa on aloitettu kehitysvammaisille asukkaille opintopiirit Jyväskylän ammattiopiston (JAO) kanssa yhteistyönä.

Toiminnallisten tavoitteiden toteutuminen

Vanhus- ja vammaispalvelut

1. Terveyttä ja hyvinvointia edistävät kotikäynnit toteutetaan 600 ikäihmiselle.

Terveyttä ja hyvinvointia edistäviä ryhmätilaisuuksia on järjestetty 70-vuotiaille yhteensä 13 kpl, joihin osallistui yhteensä 200 henkilöä.

2. Palvelutarpeen arviointi tehdään kaikille sitä haluaville, kiireellisissä tilanteissa viiveettä ja ei-kiireellisissä seitsemän arkipäivän kuluessa.

Tavoite toteutui ensimmäisen kolmanneksen aikana.

3. Yli 75-vuotiaista on vuoden aikana 4 % omaishoidon piirissä, 20 % kotihoidon piirissä ja ympärivuorokautisessa hoidossa on enintään 10 %.

Yli 75 – vuotiaista omaishoidon piirissä oli 3%, kotihoidon piirissä 14,4% ja ympärivuorokautisessa hoidossa 10,4%. (yli 75 – vuotiaita 9079)

4. Palvelukokonaisuudessa hoitoketju on sujuva, ja asiakkaat siirretään erikoissairaanhoidosta ja terveyskeskussairaalaan kahden vuorokauden kuluessa.

Erikoissairaanhoidosta palvelukokonaisuuden asiakkaat otettiin palveluihin ilman jonotusta. Terveyskeskussairaaloissa jonotti keskimäärin seuraavasti: Kyllö 17 (2013 vastaava luku oli 14) Palokka 9 (2013 vastaava luku oli 14) ja Muuramessa 1 (2013 vastaava luku oli 2).

5. Omaishoidon tukea maksetaan asiakkaiden hoitoisuuden perusteella perusturvalautakunnan määrittelmien myöntämisperusteiden mukaisesti, ja määräraha riittää koko vuodeksi.

Omaishoidon tuen kriteerit ja soveltamisohjeet ovat vuodelle 2014 samat kuin vuonna 2013. Voimassa olevien päätösten perusteella määräraha arvioidaan riittävän koko vuodeksi.

7.3 Kasvun ja oppimisen palvelut

Toiminnan kolmannesvuosikatsaus

Varhaiskasvatuspalvelut

Varhaiskasvatuspalvelujen alkuvuoden 2014 toiminta ja palvelut oman toiminnan osalta on järjestetty suunnitelmien mukaisesti. Tammikuussa aloitti toimintansa uusi yksityinen 30-paikkainen Kulmakartanon päiväkotit Jyväskylän keskustassa. Kotihoidontuen kuntalisä lakkautettiin 1.1.2014 alkaen, mutta sen maksatus päättyi vasta 1.3.2014 alkaen Kelan kanssa laaditun kotihoidontuen maksatussopimuksen ehtojen mukaisesti.

Varhaiskasvatuspalveluihin on laadittu suunnitelma talousarviossa 2014 pysymiseksi. Maaliskuussa laaditun ennusteen mukaisesti yksityisen päivähoiton menojen ylitysennuste on 800 000 euroa ja omaan toimintaan kohdistuu 400 000 euron ylitysennuste (luottotappiot 200 000 euroa ja asiakasmaksutulojen alitus 200 000 euroa), yhteensä 1,2 miljoonaa euroa. Suunnitelman mukaisesti toimenpiteitä talousarviossa pysymiseksi ovat:

- kerhomaksujen palauttaminen 1.9.2014 alkaen (4 kk), 100 000 euroa
- kunnallisten päiväkotien toiminnan ja talouden tehostaminen: käyttöastetavoitteen nostaminen, tiukennetut päivystysjärjestelyt, henkilöstötoimenpiteet ja lauantaihoidon keskittäminen, yht. 1 030 000 euroa
- kunnallisen kerhotoiminnan tehostaminen, 20 000 euroa
- perhepäivähoitajien määrän väheneminen, 140 000 euroa

Perusopetus

Perusopetuksen, nuorisopalvelujen ja oppilashuollon palvelut on toteutettu suunnitelmien mukaisesti ja talousarvio on toteutunut hyväksytyjen käyttösuunnitelmien pohjalta. Keskeiset sopeuttamistoimet ovat edenneet suunnitellusti: vahtimestaritoimintojen uudelleen organisointi, kehitysvammaopetuksen toimintamalli, kouluverkkopäätökset ja organisaatiouudistus.

Toiminnallisten tavoitteiden toteutuminen

Varhaiskasvatus

1. Kunnallisten varhaiskasvatuspalvelujen piirissä on 5 900 lasta kuukaudessa eli 53 % 0–6-vuotiaista lapsista. Päiväkodeissa on 4 600 lasta, perhepäivähoidossa on 500 lasta ja kerhoissa 800 lasta.

Toteutunut yhteensä 6 170 lasta/kk (päiväkodit 4635 lasta, pph+ryhmis+varahoito 508 lasta, kerhot 1 028 lasta) eli tavoite on ylittynyt.

2. Yksityisten varhaiskasvatuspalvelujen palvelusetelin saa 1 200 lasta ja perhepäivähoitajien omien lasten hoidon palvelurahan 150 lasta, yhteensä 1 350 lasta kuukaudessa (12 % 0–6-vuotiaista).

Palveluseteliä saa yhteensä ka. 1 319 lasta/kk (päiväkodit 1 041 lasta, perhepäivähoito 250 lasta, kerhotoiminta 28 lasta) ja omien lasten hoidon palvelurahaa saa ka. 134 lasta/kk eli yhteensä ka. 1 453 lasta/kk eli tavoite on ylittynyt.

3. Lakisääteistä kotihoidontukea maksetaan keskimäärin 2 800 lapsesta kuukaudessa (25 % 0–6-vuotiaista).

Toteutunut keskimäärin 2 874 lasta/kk eli tavoite on ylittynyt.

Perusopetus

1. Opetuksen vuosiviikkotunnit/perusopetuksen oppilas 1,80.

Tavoite raportoidaan lukuvuoden 2014-2015 alkaessa.

2. Opetusryhmän laskennallinen koko vuosiluokilla 1–6 on 17,8 oppilasta/ryhmä.

Tavoite raportoidaan lukuvuoden 2014-2015 alkaessa.

3. Opetusryhmän laskennallinen koko vuosiluokilla 1–9 on 18,2 oppilasta/ryhmä.

Tavoite raportoidaan lukuvuoden 2014-2015 alkaessa.

4. Nuorisopalveluissa nuorten käyntikerrat 70 000.

Käyntikertoja 26 000. Arvio koko vuodelle 65 000.

5. Nuorisopalveluja käyttää 25 % 13–18-vuotiaiden ikäryhmästä.

Tammi-huhtikuun tulos on 8 % (käyntejä 5 kertaa tai enemmän).

6. Koko päättöikäluokka saa peruskoulun päättötodistuksen.

Tavoite raportoidaan vuoden 2014 toiminta- ja talousraportin yhteydessä.

7.4 Kulttuuri- ja liikuntapalvelut

Toiminnallisten tavoitteiden toteutuminen

Jyväskylän kansalaisopisto

1. Valtionosuuteen oikeuttava opetus 39 000 tuntia (vuonna 2012 toteutunut 38 777 tuntia, vuonna 2013 toteuma-arvio 39 000).

Arvio loppuvuoden toteutumasta: valtionosuuteen oikeuttava opetus 39 000 tuntia.

2. Kurssilaisten määrä valtionosuuteen oikeuttavassa koulutuksessa 22 600 (vuonna 2012 toteutunut 22 401 kurssilaista, vuonna 2013 toteutuma-arvio on 22 500 kurssilaista).

Arvio loppuvuoden toteutumasta: 22 600 kurssilaista.

Kulttuuripalvelut

1. Päivähoidon ja peruskoulun kulttuuritarjonta tavoittaa 54 % alle kouluikäisistä ja 66 % peruskouluikäisistä. Ikääntyneiden kulttuuritarjonta tavoittaa 50 % yli 65-vuotiaista. (Vuonna 2012 toteutuma peruskoulun ja päiväkotien kulttuuritarjonta tavoittanut 56 %, peruskouluikäisistä 65 % ja ikääntyneistä 56 %. Tavoite vuonna 2013 on sama kuin vuonna 2014 ja toteutuu.)

Alle kouluikäisistä palvelu on tavoittanut (päivähoito ja eskarit) 26,2 %. Osallistujia 4181 ikäluokassa n. 15 930 (sis: Kulttuuriantien työpajat ja päivähoiton Lysti -konsertit). Peruskouluikäisistä 30,9 % osallistujat 7420 ikäluokassa n. 24 000 (sis: Kulttuuriantien työpajat). Koulutukseen on osallistunut 233 henkilöä.

2. Julkiset lastenkulttuuritilaisuudet tavoittavat 6 000 kävijää. (Toteuma 2012 on 5 864, vuonna 2013 jää alle 7 000.)

Julkiset lastenkulttuuritilaisuudet ovat tavoittaneet 30,4. mennessä yhteensä 515 osallistujaa (Jyväskylän päivät, neljä tilaisuutta). Suurin osa julkisista lastenkulttuuritilaisuuksista järjestetään vasta syksyllä osana Lasten Lysti -kulttuurisyksyn ohjelmistoa.

3. Kuvataidekoulu antaa opetusta 3 100 opetustuntia vuodessa, oppilaiden määrä on 330 ja keskimääräinen opiskeluaika 5,5 vuotta. (Vuonna 2012 toteutunut 3 139 tuntia, oppilaita 320 ja opiskeluaika 5,2 vuotta. Arvio vuonna 2013 on 3 100 tuntia, oppilaita 330 ja opiskeluaika 5,2 vuotta.)

Opetustuntien määrä, toteutuu tavoitteen mukaisesti. Oppilasmäärä 327 (kuvataide 288, arkkitehtuuri 39). Opiskeluaika 5,7 vuotta.

Kirjastopalvelut

1. Kaikkien toimipisteiden aukiolotunnit yhteensä 23 162. (Toteutuma vuonna 2012: 24 476, Tavoite vuonna 2013 on 24 915.)

Tavoitteen toteutuminen on epävarmaa. Pääkirjastoa sekä Palokan ja Vaajakosken aluekirjastoja lukuun ottamatta kirjastot pidetään suljettuina 30.6.-3.8.2014.

2. Kirjastokäyntikertojen määrä vuodessa / asukas: 9,0 (vuonna 2012: 9,4; tavoite 2013 on 9,4).

Tavoite toteutuu.

3. Aineiston hankinta: 300 nidettä / 1 000 asukas (tavoite vuonna 2013: 317,9 nidettä / 1 000 asukas).

Tavoite toteutuu.

Museopalvelut

1. Museot ovat avoinna yhteensä 9 947 tuntia (Jyväskylän taidemuseo 3 963, Keski-Suomen museo erillismuseoineen 4 191 ja Suomen käsityön museo 1 793) (2013: 9 785).

Toteutuma 1-4: 3239.

2. Museoiden kävijämäärätavoite on 83 000 kävijää (Jyväskylän taidemuseo 24 000, Keski-Suomen museo erillismuseoineen 32 000 ja Suomen käsityön museo 27 000) (2013: 77 000).

Toteutuma 1-4: 28 195, koko vuoden tavoite ylittynee.

Liikuntapalvelut

1. Liikuntatilojen käyttöaste 85–90 % aukiolo- ja käyttöaikoina (85–90 % vuonna 2013).
 - Liikuntapalvelujen hallinnoimat sisäliikuntatilat 90 %.
 - Koulujen liikuntasalien iltakäyttö 85 %.

Tavoite toteutunee.

2. Liikuntapaikkojen ylläpitoyhteistyö liikunta- ja urheiluseurojen, kyläyhdistysten sekä muiden kolmannen sektorin toimijoiden kanssa.
 - Liikuntapaikkojen ylläpitoon liittyvien yhteistoimintasopimusten määrä on 35 kpl (30 kpl vuonna 2013).

Tavoite toteutunee.

Jyväskylä Sinfonia

1. Orkesterilla on 50 esiintymistä, joissa kuulijataavoite on 24 000 (vuoden 2013 talousarviossa 50 esiintymistä ja 24 000 kuulijaa).

Kuulijoiden lukumäärätoteutunut 1-4: 12 665

Konserttien lukumäärätoteutunut 1-4: 28

2. Konserttien täyttöastetavoite on 90 % (vuonna 2013 tavoite 90 %).

Toteutunut 1-4: 94,9 %

Jyväskylän kaupunginteatteri

1. Vuonna 2014 kaupunginteatteri tuottaa kuusi ensi-iltaa, neljä päänäyttämölle ja kaksi pienelle näyttämölle (vuonna 2013 kuusi ensi-iltaa).

Toteutunut 1.1.-30.4.2014

Suuri näyttämö:

Kauppa-Lopo (ensi-ilta 18.1.2014)

Pieni näyttämö:

Ternimaitokeisari ja Luottotoimittaja (ensi-ilta 12.3.2014)

2. Vuonna 2014 teatterin kokonaiskävijämäärätavoite on 58 000 katsojaa (vuonna 2013: 55 000).

Toteutunut 24 089 katsojaa.

3. Päänäyttämön käyttöastetavoite 69 % (vuonna 2013: 69 %).

Päänäyttämön täyttöaste 67 %.

7.5 Kaupunkirakennepalvelut

Toiminnan kolmannesvuosikatsaus

Kaupunkirakennepalveluiden ensimmäinen vuosikolmannes on edennyt pääsääntöisesti talousarviossa suunnitellun kaltaisesti. Alkuvuotta on leimannut suurten ja kauaskantoisten asioiden käsittelyt. Näistä mainittakoon yleiskaavaan, Hämeenkatuun ja Kankaan alueeseen liittyvät valmistelut.

Johdon tukipalvelut ja erityishankkeet

Kaupunkirakennepalveluiden osaamiskartoitus, asiakaspalveluprosessien kehittäminen ja strategian kehittäminen ovat edenneet suunnitelman mukaan. Hallinnon uudelleenorganisoinnissa on edetty teknisenhallinnon ja asiakaspalvelun osalta. Aluehallintoyksikön henkilöstö on siirtynyt 1.4.2014 osaksi vastuualuetta ja joukkoliikenteen asiakaspalvelun järjestämiseen on päätetty toimintatapa.

Asuntomessut 2014 etenevät aikataulussa. Kankaan osayleiskaava on tullut voimaan pääosin ja asema-kaavoitus on edennyt tavoitteiden mukaisesti.

Liikenne- ja viheralueet

Kuokkalan ja Vaajakosken alueurakoiden kilpailutus valmisteltiin kevään aikana. Tarjoukset saadaan kesäkuun alkupuolella, jolloin selviää saavutetaanko kilpailutuksella talousarvion mukaiset säästöt.

Viherpalveluohjelman mukaisista palveluiden karsinnasta on saatu runsaasti palautetta. Osassa kohteita käydään edelleen keskustelua siitä, voidaanko palvelu säilyttää asukkaiden ylläpitämänä.

Sisääntulomaisemien ja lähimetsien raivaukset ovat edenneet suunnitellussa aikataulussa.

Huhtikuun alussa alkoivat 2013 kilpailutetut 5-6 vuotta kestävätkin uudet jätteenkuljetuksen urakat: C, D ja E alueet sekä koko kaupunkia koskeva etelästäurakka. Em. uusien alueiden jätelaskutusta ei ole vielä ehditty tehdä, joten todelliset kuljetusaluekohtaiset toteutuneet tulotiedot eivät ole vielä käytettävissä. Kesäkuun loppuun mennessä nähdään toteutuuko kilpailutuksen vaikutukset arvioidulla tavalla jätehuollon talouteen.

Pysäköinninvalvonnan toimintaa on tehostettu tarkastajien käsitetokoneohjelmaan lisätyillä toiminoilla. Kiekkopysäköinnin valvontaa ja maksamattomien virhemaksujen seurantaa on voitu parantaa.

Alkuvuonna on valmistauduttu 1.7.2014 käynnistyvään Jyväskylän, Muuramen ja Laukaan järjestämään joukkoliikenteeseen. Pääpaino työssä on ollut liikenteen suunnittelussa, viestinnässä ja markkinoinnissa sekä asiakaspalvelun järjestämisessä.

Maankäyttö

Alkuvuosi on edennyt maanhankinnan, -myynnin ja -vuokrauksen osalta suunnitellusti. Sisäisten vuokrien käyttöönottoa on valmisteltu yhdessä Tilapalvelut -liikelaitoksen kanssa.

Asuinkerrostalojen kaavoittaminen on edennyt keskustassa, Kankaalla, Tourulassa ja Väinölänselällä. Hämeenkadun alueen kaavamuuksien hyväksyntä valtuustossa. Omakotialueiden kaavamuuksien hyväksyntä sekä Korpilahden Kirkkolahdessa ja Ikolanselällä ovat olleet luonnoksina nähtävillä. Savulahden 1. vaiheen kaavaluonnosta valmistellaan nähtävillä.

Laukaantien ympäristössä on käynnistetty useita laajoja asemakaavanmuutoksia, jotka mahdollistavat Laukaantien parantamisen ja ovat elinkeinopoliittisesti merkittäviä. Lisäksi Kankaan vanhan paperitehtaan asemakaavanmuutos on edennyt hyväksymisvaiheeseen.

Yleiskaavaehdotus oli nähtävillä aikataulunsa mukaisesti tammi-helmikuussa. Tourujoen kehittämissuunnitelma käynnistyi ja valmistui uomatarkastelujen osalta monitavoitearviointineen. Sitran resurs-

siviislaus-hankkeeseen liittyvä paikkatietopohjainen massainfopalveluprojekti eteni. Valtateiden (erityisesti rantaväylän) suunnittelu käynnistyi yhdessä Elyn ja liikenneviraston kanssa. Uusi webmap on käytössä ja maanvuokrasovellus on hyvässä vaiheessa.

Toivakan kunnan kanssa tehdyn yhteistyösopimuksen mukaiset ilmakehuvaustyöt on aloitettu.

Rakentaminen ja ympäristö

Hissi - Esteetön Suomi 2017 -projekti jälkiasennushissihankkeiden vauhdittamiseksi jatkui. Tavoitteena on parantaa esteetöntä liikkumista ja mahdollistaa esim. ikääntyneiden pidempi kotona asuminen. Korjaus- ja energia-avustukset olivat haussa alkukeväästä, hakemuksia tuli 32 kappaletta.

Myönnettyjen rakennuslupien määrä väheni alkuvuonna 4.6 %. Rakennus- ja toimenpidelupia oli huhtikuun lopussa myönnetty yhteensä 409 kpl. Myönnettyjen lupien kerrosala oli 37 261, jossa vähennystä oli n. 9.400 kerrosneliometriä. Lupien sisältämä uusien asuntojen määrä väheni 2,4 % (8 kpl), sillä tammi-huhtikuussa myönnettiin luvat 329 uuden asunnon rakentamiseen.

Uusia asuntoja valmistui 238 kpl (264 kpl vuonna 2012). Valmistuneitten rakennusten kokonaiskerrosala oli 32 073, joka on n. 23 % vähemmän kuin edellisenä vuonna. Lupahakemuksia oli käsittelyssä huhtikuun lopussa n. 250 kpl.

Rakennuslupa-arkiston digitointiprojekti siirtyi alkuvuonna Korpilahden aineiston digitointiin. Skannattuja kuvatiedostoja on tuotettu huhtikuun loppuun mennessä n. 325 000 kpl. Rakennuspiirustusten sähköisen asiointipalvelun viimeistelytyöt ovat käynnissä ja palvelu on tarkoitus ottaa käyttöön toukokuun aikana. Sähköisen rakennuslupal palvelun kautta saapuneiden lupahakemusten määrä (62 kpl) on jo kaksinkertainen koko edelliseen vuoteen verrattuna.

Vuoden alusta aloitettiin yhteistyö Toivakan kunnan kanssa ympäristö- ja maa-aineslupien valmistelussa. Toivakalle myydään maa-aines- ja ympäristölupien valmistelun asiantuntijapalveluita. Alkuvuonna on valmisteltu yksi ympäristölupa. Kankaan alueen uoman monitavoitearviointiin ja päätösehdotusvalmisteluun osallistuminen on vaatinut runsaasti työaika. Resurssiviisas Jyväskylän -hankkeessa on jatkettu resurssiviisaan alueen toimintamallin valmistelua.

Ympäristöterveydenhuollossa on tehty tarkastuksia 525 kpl, joista suunnitelmallisia on 397 kpl. Näytteitä on tutkittu 270 kpl (talous-, uima- ja elintarvikenäytteet). Laskettelupalveluiden turvallisuutta valvottiin tammi-huhtikuussa tarkastamalla alueen kaikki kolme laskettelukeskusta. Eläinlääkintähuollossa on valmisteltu Palokan toimitilojen remonttia.

Laboratorion oma toiminta on jatkunut pitkälti entisen kaltaisena. Ulkoisia muutoksia on tapahtunut, mm. yhteistyölaboratorion omistajuudenmuutos, ja niihin pyritään vastaamaan tarpeen mukaan.

Toiminnallisten tavoitteiden toteutuminen

Asiakaspalvelun sujuvuus

1. Tontin lohkomiset tehdään kolmen kuukauden sisällä toimitusmääräyksestä ja rakennuspaikan merkintä asemakaava-alueilla viiden työpäivän kuluessa tilauksesta.

Tontin lohkomiset sekä rakennuspaikkojen merkitsemiset ovat toteutuneet tavoitteiden mukaisesti.

2. Uusien asuinrakennusten rakennuslupien käsittelyaika on enintään 6 viikkoa 75 %:ssa myönnettyistä luvista.

Uusien asuinrakennusten rakennuslupien käsittelyaika on 6 viikkoa 68 %:ssa myönnettyistä luvista.

3. Maa-aines- ja ympäristölupahakemusten käsittelyaika on enintään 4 kk 80 %:ssa hakemuksista ja enintään 8 kuukautta 20 %:ssa hakemuksista.

Ajanjaksolla 1.1.-30.4. ei tullut lainkaan ympäristö- ja maa-ainelupahakemuksia lautakuntakäsittelyyn.

Johdon tukipalvelut ja erityishankkeet

4. Asuntomessujen kunnallistekniikan ja puistojen rakentaminen on valmistunut. Messuaikaiset pysäköintijärjestelyt ja muu kaupungin osuus asuntomessujen järjestelyistä on tehty.

Toteutuu. Messut etenevät aikataulussa.

5. Kankaan osayleiskaava ja ensimmäinen asemakaava ovat vahvistuneet. Kytkin-projekti on päätetty ja yhteisjärjestelyn malli on valmistunut. Kunnallistekniikan yleissuunnitelma on valmistunut ja rakennussuunnittelu käynnistynyt.

Osayleiskaava on vahvistunut lukuunottamatta valituksen alaista aluetta. 1. asemakaava etenee kaupunginvaltuustoon toukokuussa. Kytkin-projekti sai Tekesiltä lisärahoitusta ja jatkuu älykkään kaupungin selvityksillä.

6. Kaupunkirakennepalvelujen osaamiskartoitus valmistuu.

Osaamiskartoitus etenee aikataulun mukaisesti ja koko henkilöstön kattava kysely on suoritettu. Tulokset on analysoitu vastuualue-, tiimi- ja työntekijäkohtaisesti. Kartoitus etenee seuraavaksi tulevaisuuden osaamistarpeiden tarkempaan määrittelyyn.

Maankäyttö:

7. Yleiskaavan hyväksyminen.

Yleiskaavaehdotus oli nähtävillä tammi-helmikuussa. Tavoitteen toteutuminen on todennäköistä.

8. Kasvatetaan kaupungin maanomistus maankäytön toteuttamisohjelmaan (KymppiR) mukaisilla selvitysalueilla 37 %:sta 52 %:iin vuoteen 2016 loppuun mennessä.

Maanhankinnassa ollaan jäljessä tavoitteesta. Kauppaneuvotteluja on kuitenkin käyty ahkerasti nimenomaan maanhankintaohjelma-alueilla.

9. Asuinkerros- ja rivitalojen asemakaavoittaminen 70 000 k-m²/ vuosi.

Hämeenkadun alueen kaavamuutos hyväksyttiin valtuustossa. Tourulassa Kivääritehtaan asuinkerrostaloalueen kaavamuutos on edennyt ehdotusvaiheeseen. Ydinkeskustassa Väinönkadun ja Yliopistonkadun kulmauksen kaavamuutos sekä Väinölänrannan alueen kaavamuutos ja laajennus ovat edenneet luonnosvaiheeseen. Haukkarannan koulun alueen asemakaavoitus on käynnistetty.

10. Omakotitonttien asemakaavoittaminen 100 kpl / vuosi.

Ruokkeen sekä Korpilahden Kirkkolahti II:n ja Ikolanmäen asemakaavat ovat olleet luonnoksina nähtävillä. Savulahden 1. vaiheen kaavaluonnoksen valmistelu on edennyt kevään aikana.

11. Teollisuustonttien asemakaavoittaminen 10 ha / vuosi.

Uusien teollisuustonttien sijaan kaavoittamisessa on keskitytty Laukaantien varren elinkeinopoliittisesti merkittäviin kaavamuutoksiin. Asemakaavoilla mahdollistetaan Laukaantien parantamissuunnitelmien toteuttaminen sekä vahvistetaan yritystonttien toimintaedellytyksiä.

12. Tarjotaan asuntotontteja varattavaksi maankäytön toteuttamisohjelman (KymppiR) mukaisesti.

Etenee tavoitteen mukaisesti.

Liikenne- ja viheralueet:

13. Henkilövahinko-onnettomuudet vähenevät 20 %:lla vuoden 2007 tasosta vuoteen 2015 mennessä (3 vuoden liukuman ka. 2007: 130 onn. ja 2015: 104 onn.).

Vuositason mittari, raportoidaan tilinpäätöksen yhteydessä.

14. Käyttäjien tyytyväisyys liikennealueiden ylläpitoon on vähintään 3,37 (vuoden 2013 arvo 3,40).

Ei voida raportoida tässä vaiheessa vuotta. Tutkimus valmistuu kesäkuussa 2014.

15. Käyttäjien tyytyväisyys puistojen hoitoon on vähintään 3,53 (vuoden 2013 arvo 3,54).

Ei voida raportoida tässä vaiheessa vuotta. Tutkimus valmistuu kesäkuussa 2014.

16. Käyttäjien tyytyväisyys jätehuoltopalveluihin säilyy vuoden 2013 tasolla (vuoden 2013 arvo 3,69).

Ei voida raportoida tässä vaiheessa vuotta. Tutkimus valmistuu kesäkuussa 2014.

17. Metsienhoito toteutetaan metsäsuunnitelman ja lähimetsien hoito-ohjelman mukaisesti. Hoitopinta-ala 450 ha joista lähimetsiä 50 ha, hakkuut 30 000 m³, energiapuun myynti 20 000 MWh.

Tavoitteet tullaan saavuttamaan.

Rakentaminen ja ympäristö:

18. Rakennusvalvonnan sähköisen asiointipalvelun käyttöä tehostetaan ohjaamalla aktiivisesti asiakkaita käyttämään palvelua.

Tiedottamista lisäämällä on uuden sähköisen asiointipalvelunkäyttöä saatu lisättyä. Sähköisiä lupahakemuksia on saapunut alkuvuoden aikana 62 kpl, tämä on 24 hakemusta enemmän kuin edellisenä vuonna yhteensä.

19. Ympäristölupa- ja maa-ainelupakohteille tehdään valvontasuunnitelmien mukaisia valvontakäyntejä 80 kappaletta (100 % suunnitelluista)

Nykyarvion perusteella toteutuu tavoitteen mukaisesti.

20. Ympäristöterveysvalvonnassa tehdään 3 300 tarkastusta, joista suunnitelmallisia tarkastuksia on 1 870 kpl. Erilaisia näytteitä otetaan ja tutkitutetaan 2 000 kpl.

Tarkastuksia tehty 525 kpl, joista suunnitelmallisia on 397 kpl. Näytteitä on tutkittu 270 kpl.

7.6 Tilapalvelu -liikelaitos

Toiminnan kolmannesvuosikatsaus

Toiminnallisesti Tilapalvelun ensimmäinen vuosikolmannes toteutui taloussuunnitelman mukaisesti. Ennusteen mukaan talousarvion toimintakate tulee toteutumaan. Ennusteen mukaan kustannusylityksiä tulee aiheutumaan Valtiontalon kiinteistökaupan peruuntumisesta aiheutuvista velvoitteista sekä tulevista ylläpito- ja kunnossapitokustannuksista, joiden arvioidaan olevan n 0,5 milj. euroa. Tämä pyritään kattamaan kiinteistöjen myyntivoitoilla, ulkoisten vuokratulojen kasvulla sekä alkuvuonna toteutuneilla lämmitysenergian kustannussäästöillä. Poistot tulevat toteutumaan talousarvion mukaisina.

Toiminnallisten tavoitteiden toteutuminen

1. Investointihankkeet ja tilajärjestelyt toteutetaan valtuuston päättämien palvelulinjausten ja palveluverkkojen mukaisesti.

Valtuuston hyväksymien palvelulinjausten ja kaupungin talouden tasapainottamisohjelman pohjalta on päivitetty päiväkotij- ja kouluverkko selvitys 2014 - 2025, kirjastoverkkoselvitys 2014 - 2025 sekä laadittu selvitys monipalvelupisteistä yhteistyössä vastuualueiden kanssa. Selvitykset ovat vielä hallinnollisessa käsittelyssä.

Investointiohjelma pohjautuu nykyisiin ja päivitettyihin palveluverkkoihin, joissa on huomioitu vastuualueiden tilatarpeet. Investoinnit suuntautuvat jatkossa paljolti päiväkotien peruskorjaukseen tai uudisrakentamiseen. Keltinmäen uusi päiväkoti on rakenteilla, Neulaskankaan päiväkodin laajennus ja Vaajakosken uusi päiväkoti on toteutussuunnitteluvaiheessa sekä Korpilahden uuden päiväkodin hankesuunnittelu on käynnissä. Lisäksi Vaajakosken terveysaseman hankesuunnittelu on käynnissä.

2. Saavutetaan energiatehokkuussopimuksen mukainen 1.014 Mwh:n vuotuinen säästötavoite kokonaisenergian kulutuksessa.

Säästötavoitteen toteutuminen raportoidaan tilinpäätöksen yhteydessä.

3. Käyttäjien tyytyväisyys kiinteistö- ja tilapalveluihin on 3,5 pistettä.

Asiakastyytyväisyyttä mitataan kerran vuodessa tehtävällä kyselyllä. Tämän vuoden tulokset ovat käytettävissä alkuvuonna 2015.

4. Kunnossapitoresursseista kohdennetaan 60 % sisäilmaongelmien ehkäisyyn investointiohjelman pienentyessä.

Kunnossapidon resursseista 60 % eli n. 2,0 milj. euroa kohdennettiin sisäilmaongelmien ehkäisyyn. Pääpaino on kosteusvauriokorjauksissa sekä rakennusten ulkopuolisten sadevesijärjestelmien kunnostamisessa. Toteutuma toimintakauden aikana oli 28 %.

7.7 Työterveys Aalto -liikelaitos

Toiminnan kolmannesvuosikatsaus

Työterveys Aallon toiminnan on oltava taloudellisesti kannattavaa ja liikelaitoksen on katettava toimintansa tulorahoituksella. 2014 ensimmäisen vuosikolmanneksen aikana Työterveys Aallon toiminnan volyymi on laskenut 23 % edelliseen vuoteen verrattuna. Toimintatuotot laskivat 25 % ja toimintamenot 21 %. Palvelusopimusten ja asiakkaiden määrät ovat pysyneet keskimäärin ennallaan, yritysasiakkaita oli huhtikuun lopussa 2 500 ja henkilöasiakkaita yhteensä 32 500.

2013 aloitettua kustannusten karsintaa on jatkettu edelleen ja se näkyy eri menolajien supistumisena. Edellisvuoden kolmanneksen verrattuna henkilöstökulut laskivat 25 %, palveluiden ostot 16 % ja aineet tarvikkeet ja tavarat 41 %. Tuottojen lisääminen vuositasolla on hankalaa, sillä tuottavan henkilöstön täyttölupia tyhjiin vakansseihin on saatu hitaasti. Tämä näkyy suoraan laskeneina toimintatuotoina.

Henkilöstön osalta moniammatillisen toiminnan systemaattinen kehitys on edennyt ja sisäistä koulutusta on tehostettu. Sisäisessä koulutuksessa mm. oma asiantuntijamme on kertonut muutosprosessin merkityksestä ja vaikutuksesta työn näkökulmasta. Liikelaitos on kärsinyt lääkärivajeesta ja tällä on ollut suora vaikutus tuottoihin. Viime ja alkuvuoteen verrattuna lääkäritilanne on kuitenkin merkittävästi kohenemassa. Liikelaitokseen on saatu muutama lyhytaikainen ja muutama pitkäaikainen lääkäri vähentämään painetta vastaanottotyössä. Työterveyspsykologien kysyntä on supistunut merkittävästi viime vuodesta. Maaliskuun 2014 lopulla psykologityö joutui tästä syystä kaupungin yhteistoimintamenettelyn piiriin. Tällä hetkellä kuitenkin näyttää, että tilanne korjautuu sisäisillä järjestelyillä. Yhteistoimintamenettelyprosessi on silti edelleen olemassa.

Sisäilmasta aiheutuvat sairauspoissaolot ovat vähentyneet ja työyhteisö on kokenut hyötynsä aktiiviherseinä -tutkimushankkeesta. Keskustan toimipisteen tiloihin tullaan tekemään kesällä 2014 sisääntuloaulan remontti, joka saattaa vaikuttaa henkilöstön työskentelyolosuhteisiin ja työhyvinvointiin. Näihin seikkoihin on kuitenkin varauduttu ennalta ja korjaussuunnitelma on tehty erityisellä huolella. Korjattavat tilat tullaan alipaineistamaan ja eristämään täysin käytössä olevista työtiloista, joten remontilla ei pitäisi olla vaikutuksia rakennuksessa työskenteleviin.

Työterveyden toimintaympäristö on suuressa muutoksessa. Valtakunnalliset sote-linjaukset, kuntalain muutosesitys, joka toteutuessaan tarkoittaisi liikelaitoksen yhtiöittämistä vuoden 2014 loppuun mennessä sekä voimakkaasti kiristynvä kilpailu asiakkaista tuo liikelaitoksen toimintaan monia epävarmuustekijöitä. Samalla ne pakottavat sitä kehittämään aktiivisesti toimintaansa. Liikelaitoksen omistajana kaupunki tulee selvittämään liikelaitoksen aseman ja toimintamallin vuoden 2014 aikana työterveyden järjestämisessä. Tällä haetaan pidemmän aikavälin omistajalinjausta.

Toiminnallisten tavoitteiden toteutuminen

1. Liikelaitoksen toiminta on liiketaloudellisesti kannattavaa pitkällä aikavälillä ja investoinnit tulevat olemaan tulorahoituksella katettavissa.

Työterveys Aallon tulos on huhtikuun lopussa 0,98 Me ylijäämäinen. Se kuitenkin johtuu vuosimaksun laskuttamisesta huhtikuussa. Tilanne tasaantuu vuoden loppua kohden. Muutetun talousarvion 182 900 euron ylijäämätavoite toteutuu, mikäli asiakkaat eivät tule merkittävästi rajoittamaan palveluiden ostoja.

2. Liikelaitoksen strategia toteutuu suunnitellusti.

Vuodelle 2014 suunnitellut tavoitteet, jotka tähtäävät strategian toteutumiseen, ovat työn alla ja ovat toteutuneet alkuvuoden osalta hyvin.

7.8 Talouskeskus -liikelaitos

Toiminnan kolmannesvuosikatsaus

Talouskeskus-liikelaitoksen ensimmäinen vuosikolmannes on pääosin toteutunut suunnitelmien mukaisena. Projektit ovat edenneet suunnitelluissa muutetuissa aikatauluissaan ja palvelutuotannossa ei ole ollut tuotantokatkoja tai poikkeamia ajanjaksolla. Tuloslaskelman mukainen tulos 30.4.2014 on + 318 900 euroa. Koko vuoden toiminnan tulokseksi ennustetaan tällä hetkellä + 539 600 euroa. Muutetun talousarvion mukainen tulostavoite on 159 700 euroa, joten tuloksesta näyttää muodostuvan budjetoitua huomattavasti parempi. Tulosennusteen paraneminen johtuu pääosin henkilöstövähennyksistä sekä säästöistä ulkoisissa palveluostoissa.

Toiminnallisten tavoitteiden toteutuminen

1. Tavoitteena on alentaa kolmen keskeisimmän palvelutuotteen suoritekohtaisia yksikkökustannuksia edeltävän talousarviovuoden tasoon verrattuna. Vuonna 2013 yksikkökustannukset ovat olleet ostolaskut 4,76 - 6,87 euroa/suorite, myyntilaskut 3,02 euroa/suorite ja palkkapussi 12,31 euroa suorite.

Toiminnallisten tavoitteiden toteutuminen riippuu sekä kustannustavoitteiden että suoritämäärtavoitteiden toteutumisesta ao. palvelusuoritteiden osalta kuluvana vuonna. Tämänhetkisen tilanteen perusteella ennustamme toiminnallisen tavoitteen toteutuvan vuonna 2014.

7.9 Altek Aluetekniikka -liikelaitos

Toiminnan kolmannesvuosikatsaus

Rakentaminen

- Seuraavat rakennuskohteet ovat olleet käynnissä alkuvuoden aikana:
Äijälänrannan alueen työt
- Sääksvuorentie ja Sääksvuori II
- Mannisenmäki
- Koskenniska
- Tunnelinmäki III B
- Ryytipolku
- Lutakon sataman alueen työt

Työmaat ovat edenneet suunnitellusti ja henkilöstö on työllistynyt hyvin. Lutakon satamassa on ollut käynnissä laiturirakenteen korjaustyöt sekä aukion kourujen asennus. Liikevaihtokertymä on huomattavasti viime vuotta pienempi. Tätä selittää suurelta osin viime vuoden suurehko kertymä tammikuulta. Laskutuksessa on ollut omasta toiminnasta johtuvia häiriöitä.

Rakentamista koskevan tiedonantovelvollisuuden vaatimien muutoksien valmistelut ovat päässeet eteenpäin. Uutena työpäällikkönä aloitti Niemisen Veijo maaliskuun alusta.

Vesihuollon ammattitutkinnon koulutukset ovat edenneet käytännön harjoittelun osalta vaihtelevasti, yhteistyötä JE:n kanssa pyritään vahvistamaan.

Kuljetuspalveluiden vuosisopimuksen kilpailutuksesta on tehty valitus markkinaoikeuteen. Hankintojen osalta on tehty väliaikaiset sopimukset markkinaoikeuden ratkaisuun asti.

Sääksvuoren työmaalla havaittu mittausvirhe aiheutti n. 25 000 euron vahingon. Kohteessa oli käytetty Pippurimylynkadulla vanhaa mittalinjaa, jonka takia uusi katu rakennettiin osittain liian korkeaan tasoon. Korjaustoimenpiteenä osa katurakenteesta jouduttiin tekemään uudestaan myös louhintojen osalta. Kustannukset näkyvät rakentamisen kirjanpidossa laatuvirhevaiheella.

| Laskutus | | | | |
|-----------------|-----------------------|--------------------|---------------------|-----------------------|
| Tilaaaja | Maksuerät | Lisätyöt | Laskutustyöt | Yhteensä |
| Liivi | 1 074 857,00 € | 37 706,15 € | | 1 112 563,15 € |
| JE-vesi | 663 807,00 € | 6 505,76 € | | 670 312,76 € |
| JE-lämpö | 59 479,00 € | | | 59 479,00 € |
| Muut | 1 298,45 € | | | 1 298,45 € |
| Yhteensä | 1 799 441,45 € | 44 211,91 € | 0,00 € | 1 843 653,36 € |

Maastomittaus

Ensimmäisen vuosikolmanneksen aikana kirjanpitovaikutteisten töiden osalta päästiin hyvin lähelle talousarviotavoitetta, mutta omaa tuotantoa palvelevissa mittauksissa jäätin tavoitteesta. Kun otetaan huomioon mittaustöiden kausiluontoisuus, niin tulos on kuitenkin siihen nähden hyvä ja alkukesäkin näyttää olevan mittausten suhteen hyvinkin vilkas. Kauden aikana maastomittauksesta eläköityi kaksi työntekijää, mittausetumies ja mittamies.

Maa- ja kiviaines

Soidenmäen murskaus saatiin tehtyä lähes kokonaan ensimmäisen vuosikolmanneksen aikana. Murskeita tehtiin eri lajikkeita yhteensä noin 140 000 tn. Kauden aikana ylijäämämaiden vastaanotto oli vilkasta Palokassa ja Kivilammella. Palokan maankaatopaikalle ylijäämämaita tuli etupäässä Man-

nisenmäen kunnallistekniikan rakentamisesta ja Kivilammen maankaatopaikalle Koskenniskan kunnallistekniikan rakentamisesta. Murskeiden ja luonnonsorien myynti oli vähäistä kauden aikana.

Ylläpitopalvelut

Alkuvuosi oli talvitöiden osalta poikkeuksellinen; aurauslähtöjä, lumenajoa ja liukkauden torjuntaa oli vähän. Paannejään muodostuminen sekä ojien ja hulevesilinjojen jäätyminen työllisti jonkin verran. Kaluston työllistäminen oli haasteellista, pyrittiin työllistämään työmailla, mutta tammi-helmikuussa ei työmaitakaan ollut montaa käynnissä. Lisätöinä tehtiin raivauksia ja liikennemerkkitöitä. Resursseja olisi ollut tehdä enemmänkin lisätöitä.

Jo viikolla 12 aloitettiin ajoradoilta hiekkanauhojen keräilyä. Seuraavalla viikolla aurattiin ajoradoilta sohjoa ja kevytväyliä kahteen kertaan, pinnat sulivat paljaksi ja hiekannosto kevytväyliltä ja ajoradoilta käynnistettiin täydellä kalustolla viikolla 14. Pesut etenivät hitaasti yöpakkasten vuoksi, mutta kokonaisuudessaan oltiin kalenterin mukaan aikaisessa. Kadut ja kevytväylät harjattiin kertaalleen vapuun mennessä. Viikolla 18 lämpötila pysyi yöllä plussan puolella ja päästiin pesemään ruutukaava. Hiekkaa oli katuverkossa paljon, koska lumenajoa ei tarvinnut juuri tehdä, eikä sen mukana lähtenyt hiekkojakaan. Maaliskuussa aloitettiin kevätsiivouksia puistoista. Loppukeväästä kalusto työllistyi kohtuullisesti ja lisätöitäkin on ollut jonkin verran.

Viherrakentamisessa Saunarannan uimarannan työt käynnissä ja Rantueen uimarannan töiden aloituksen valmistelua. Asuntomessualueella työt ovat käynnistymässä.

Toiminnallisten tavoitteiden toteutuminen

1. Rakentamisen työohjelman toteuttaminen täysimääräisenä

Työohjelma on toteutunut suunnitellusti.

2. Talvihoitosopimuksen täyttäminen sovittuun laatutasoon

Talvihoidon laatutavoitteet toteutuivat hyvin, muutama yksittäinen laatupoikkeama havaittiin valvonnassa. Pölyn raja-arvot ylittyivät keskustan mittauspisteessä tänä keväänä 3 kertaa, sallittujen ylityskertojen määrä on 35.

3. Liikevaihtotavoite 95 500 €/henkilötyövuosi

Tämänhetkinen toteuma 30 398 € (lv 4754,3 t€; 156,4 htv) alittaa vuosikolmanneksen tavoitteen (31 833 €).

7.10 Kylän Kattaus -liikelaitos

Toiminnan kolmannesvuosikatsaus

Kylän Kattauksen toiminnan on oltava taloudellisesti tuloksellista ja liikelaitoksen on katettava sekä menonsa että kehittämiskulunsa toiminnasta saatavilla tuloilla. Liikelaitoksen toimintaa ohjataan kaupungin talousarvion suunnitteluohjeessa annettavalla hinnoitteluohjeella. Vuoden 2011 hinnoitteluohjeen mukaisesti ateriahintoja tarkistettiin alaspäin ja vuoden 2012 hinnoittelu pysyi vuoden 2011 tasolla. Hinnoitteluohjeen tavoitteena oli purkaa liikelaitoksen taseeseen aikaisempina vuosina kertynyttä ylijäämää. Ylijäämä purettiin vuonna 2012. Toimintakate toteutui vuonna 2012 kuitenkin talousarviota heikompana, jolloin taseeseen kertyi alijäämää. Tavoitteena on, että kertynyt alijäämä tulee katettua viimeistään vuoteen 2016 mennessä. Vuodelle 2013 hintoja tarkistettiin 2-5 %. Vuodelle 2014 hintoja on tarkistettu 1-3 % palveluaste huomioiden. Paineita aterian hintojen tarkistukselle toi mm. elintarvikkeiden hintojen nousu. Kylän Kattaus Liikelaitoksessa vuoden 2014 ensimmäinen kolmannes on taloudellisesti sujunut asetettujen tavoitteiden suuntaisesti.

Alkuvuoden toimintaa on leimannut syksyllä 2013 alkaneen yhteistoimintamenettelyn jatkuminen. Yhteistoimintaneuvottelut ovat koskettaneet myös Kylän Kattautta. Tavoitteena on henkilöstömenojen supistaminen hyödyntäen eläkepoistumaa ja sijaisten/määräaikaisten määrän väheneminen nykyisestä tasosta. Kylän Kattauksessa tämä edellyttää rakenteellisia ja pysyviä muutoksia keittiö-verkossa. Suunnitelmien mukainen päiväkotien valmistuskeittiöiden muuttaminen palvelukeittiöiksi vuoteen 2016 mennessä toteutettiin osin etupainotteisesti helmikuun lopussa.

Keskuskeittiöiden valmistusmäärät ovat kasvaneet ja henkilöstön määrä on supistunut (Tikkakosken keskuskeittiö 5,5 h/pv, Kuokkalan keskuskeittiö 7,65 h/pv sekä Ristonmaan Ateriakeskus 13 h/pv). Myös palvelukeittiöissä henkilömitoitusta on tiivistetty: Akseli ja Elina-kodista ruokapalvelutyöntekijä jäi eläkkeelle 1.3.2014. Tilalle siirretään ruokapalvelutyöntekijä Telkänpesän palvelutalosta. Palokan terveysasemalta ruokapalvelutyöntekijä irtisanottiin 10.4.2014. Paikkaa ei rekrytoitu eikä täytetty. Väinönkadun palvelutalosta ruokapalvelutyöntekijä jäi äitiyslomalle. Tilalle siirretään henkilö koulupuolelta.

Yhteistoimintamenettelyjen aikainen sijaiskielto, sijaisten määrän vähentämistavoite sekä henkilömitoitusten tiivistäminen on kuormittanut henkilöstöä. Henkilöstö on siirtynyt joustavasti keittiöstä toiseen, sinne missä on tarvittu eniten apua. Myös hallinnossa valmistautuminen mahdollisiin lomautuksiin, sekä henkilöstösuunnitteluun, että tuotantoprosessien osalta on aiheuttanut huomattavasti lisätyötä.

Arvioinnin kohteena ovat myös palveluja tukevat hallinto, sekä johtamisjärjestelmä. Kylän Kattauksen organisaation johtamiseen ja esimiestyön uudistamiseen tulevien muutosten seurauksena tulee muutoksia myös tehtävänkuviiin. Hallintoa koskevat yhteistoimintamenettelyt jatkuvat elokuussa. Tavoitteena on hallinnon tiivistäminen. Käytännössä hallinto on tiivistynyt jo nyt päivähoidon palvelupäällikön ollessa työlomalla vuoden 2014 loppuun. Projektityöntekijä on siirtynyt keskuskeittiöön vuorotteluvapaan sijaiseksi ja toimistos sihteeri on siirtynyt osin tuotannon tehtäviin. Muutoksista on tiedotettu koko henkilöstölle lähetetyillä tiedotteilla ja esimiehille sekä työyhteisöille järjestetyillä tiedotustilaisuuksilla, joissa on ollut mahdollisuus saada tietoa, tukea ja jakaa ajatuksia käynnissä olevasta muutoksesta.

Kaupungin vuoden 2014 talousarvioon sisältyvien kilpailutusten seurauksena voi olla suuria vaikutuksia Kylän Kattauksen liikevaihtoon, mikäli kilpailutettavien kohteiden ruokapalvelu menetetään. Tämä on näkynyt jo siten, että Kylän Kattaus ei jatka palveluntuottajana 1.5.2014 lähtien Telkänpesässä. Liikevaihdon menetys vuositasolla on n. 400 000 euroa. Tämä vaikuttaa myös mahdollisesti Kylän Kattauksen talousarviotavoitteen toteutumiseen.

Aromin sähköinen ostaminen on käytössä kahdessa tuotantokeittiössä (Ristonmaa ja Kuokkala). Tällä hetkellä ostetaan jo kolmelta toimittajalta (Valio, Kespro ja Chipsters). Elonen on testattu ja toimii, aloitus on keväällä 2014. Saarioinen ja Atria testataan ja otetaan käyttöön myös keväällä 2014. Muut tuotantokeittiöt ryhtyvät tilaamaan keväällä 2014. Sähköinen ostaminen on siis täysin tuotantovalmis ja tarvitsee vain koulutuksen käyttäjille ja vielä muutaman toimittajan aktivoinnin mukaan.

Kylän Kattauksen talousarviossa 2014 tavoitteeksi on asetettu, että henkilöstön ammattitaitoa päivitetään ja täydennetään pitempikestoisen koulutussuunnitelman avulla. Koko Kylän Kattauksen henkilöstölle tehtiin osaamiskartoitus toukokuussa. Osaamiskartoitusten ja kehityskeskusteluiden pohjalta tehdään henkilökohtaiset koulutus- ja kehittämissuunnitelmat koko henkilöstölle. Tavoitteena on, että 14 tuntia koulutusta /työntekijä suhteutettuna työaikaan käytetään näiden kehittämis-tavoitteiden saavuttamiseen.

Ympäristötavoitteiden mukaisesti hävikin vähentämiseen tähtäviä toimenpiteitä ovat mm. olleet biojätteiden seurantaviikot sekä ympäristöteemakuukausi huhtikuussa. Hävikkiruokakokeilu jatkuu Vaajakummussa ja uusina kouluina sen aloittivat vuoden alusta Keski-Palokan ja Jokelan koulut. Kylän Kattaus sai Vuoden Ympäristöteko 2013 – palkinnon kokeilusta.

Toiminnallisten tavoitteiden toteutuminen

1. Toiminnan tehostaminen

Tavoitetta mitataan liikevaihdon määrällä henkilötyövuotta kohti.

Vuoden 2013 toteuma oli 83 896 €/htv. Tavoitteeksi vuodelle 2014 on asetettu: 80 000 €/htv.

Tavoite on vuositason tavoite. Verrattuna edellisen vuoden vastaavaan tilanteeseen, voinee ennustaa tavoitteen toteutuvan.

2. Kylän Kattauksen tavoitteena on toimia asiakaslähtöisesti ottaen huomioon eri asiakasryhmien tarpeet. Asiakastytyväisyyttä mitataan mm. asiakaspalautteella. Koko Kylän Kattauksen asiakastytyväisyyden tavoitteeksi asetetaan vuodelle 2014 3,2 (palautejärjestelmän asteikko on 1 – 4). Asiakastytyväisyyden mittausta tehostetaan tekemällä kohdennettuja asiakastytyväisyyskyselyjä jokaisella palvelualueella palvelusopimusten mukaisesti. Jatkovaa palautetta kerätään kaupungin yhteisellä ePalaute - järjestelmällä.

Tavoite on vuositason tavoite. Jatkuvan palautteen keräämistä varten käyttöön otettiin Jyväskylän kaupungin käytössä oleva sähköinen palautejärjestelmä. Palautetta saadaan hyvin. Kohdistetut asiakaskyselyt tehdään Webropol ohjelmalla kaikkiin päiväkoteihin ja kouluihin toukokuun aikana.

7.11 Keski-Suomen pelastuslaitos -liikelaitos

Toiminnan kolmannesvuosikatsaus

Pelastustoiminta

Sammutus- ja pelastustehtävät suoritetaan siten, että aina hälytetään lähin palokunta ja lähimmät avustavat palokunnat. Alkuvuoden aikana Keski-Suomen pelastuslaitos vastaanotti 1 604 kiireellistä ja kiireetöntä pelastustoimen tehtävää. Hälytysten kokonaismäärä on samaa tasoa kuin edellisenä vuonna samaan aikaan (+18 tehtävää). Maastopalojen lukumäärä kasvoi moninkertaiseksi (+57) alkuvuoden 2014 sateettoman jakson vuoksi. Myös rakennuspalojen määrä kääntyi kasvuun hyvin menneeseen edelliseen vuoteen verrattuna (+13). Suurimmat vähenemät koettiin ensivastetehtävien osalta (-49) ja automaattisten paloilmoitusten osalta (-54). Tehtävämäärien vähenemä kahdessa jälkimmäisessä tehtävätyypissä on seurausta ensivasteyksikön hälytyskynnyksen nostamisesta ja erheellisten automaattisten paloilmoitusten laskutuskäytännöstä.

Onnettomuuksien ehkäisy/riskienhallinta

Onnettomuuksien ehkäisyssä on noudatettu pelastuslain 79 § mukaista riskienarviointiin perustuvaa ja pelastusjohtajan 31.1.2014 vahvistamaa valvontasuunnitelmaa, jossa on määritelty vuonna 2014 tarkastusvuorossa olevien kohteiden tavoitteelliset palotarkastusmäärät, omavalvonta-alueet sekä muut valvontatoimenpiteet.

Turvallisuusviestintää on tehty Keski-Suomen pelastuslaitoksen turvallisuusviestinnän toimintasuunnitelman mukaisille kohderyhmille ja painottaen vuosikellossa mainituista aihealueista alkuvuonna heikoista jäistä aiheutuvaa hukkumisvaaraa ja ruohikkopalojen ehkäisyä. Lumikuormista tai kevättulvista ei tänä vuonna tarvinnut viestiä lainkaan.

Toiminnallisten tavoitteiden toteutuminen

Onnettomuuksien ehkäisy

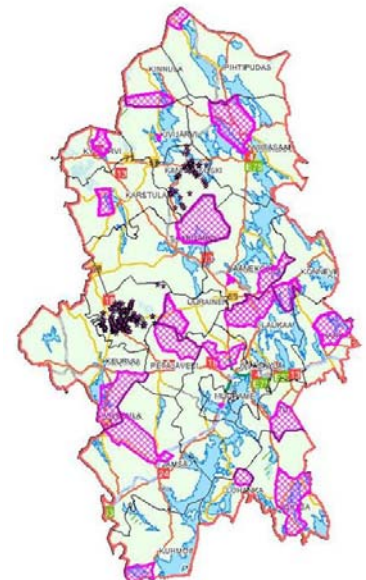
1. Noudatetaan erikseen vahvistettavaa, pelastuslain 79 § mukaista ja riskien arviointiin perustuvaa valvontasuunnitelmaa, jossa on määritelty vuonna 2014 tarkastusvuorossa olevien kohteiden palotarkastukset sekä muut valvontatoimenpiteet.

Luokkiin A1-A6 kuuluvien yritys- ja laitospaikoitteiden tarkastusprosentti on 12. Yhteensä vuonna 2014 tarkastusvuorossa olevista 1 533 kohteesta on tarkastettu 188 kohdetta.

Valvonnan toteutuma luokassa A7 on 42 % koko vuoden tavoitteesta. Valvonnan kohteina vuonna 2014 olevien 6 900 asuinrakennuksen osalta on omavalvontalomakkeet lähetetty 6 339 kohteeseen. Omavalvontalomake on kirjattu palautuneeksi 2 818 kohteesta. Kirjeenvaihdon lisäksi on tehty varmentavia valvontakäyntejä palotarkastuksen muodossa 111 asuinkiinteistöön.

Muita valvontatoimenpiteitä on tehty edellisten lisäksi 167 tapauksessa.

Kuva 1. Suunnitellut omavalvonta-alueet Keski-Suomessa vuonna 2014



<http://www.keskisuomenpelastuslaitos.fi/toiminta/riskienhallinta/valvonta>

2. Turvallisuusviestintää kohdistetaan valvontasuunnitelmassa ja palvelutasopäätöksessä erikseen vahvistettavalla tavalla vähintään 15 prosentille maakunnan väestöstä. Turvallisuusviestinnän toimintasuunnitelmassa on todettu, että valistus- ja neuvontatyötä kehitetään ja laajennetaan siten, että palvelutasopäätöskaudella 2013-2016 päästään valtakunnalliseen 20 prosentin tavoitteeseen.

Turvallisuusviestinnässä on keskitytty tulipalojen ja muiden onnettomuuksien ehkäisyyn. Tilaisuuksia on pidetty 231 kpl ja niihin on osallistunut 10 228 henkilöä eli 4 % väestöstä.

Pelastustoiminta

3. Kiireelliset pelastustehtävät kyetään aloittamaan riskiluokittain niille asetettujen tavoitteiden mukaisesti. Keskimääräinen pelastustoiminnan toimintavalmiusaikatavoite on 13 minuuttia. Yksityiskohtaisempina mittareina käytetään tavoitteen täyttymisprosenttia (tavoite on vähintään 50 %) sekä mediaaniaikaa riskiluokittain.

I riskiluokan riskiruuduissa pelastuslaitoksen ensimmäisen yksikön tulee tavoittaa riskiruudut 6 minuutin kuluessa ja tehokkaan pelastustoiminnan alkaa 11 minuutissa (vähintään vahvuudella 1+3). Pelastusjoukkueen tulee olla paikalla 20 minuutissa.

II riskiluokan riskiruuduissa pelastuslaitoksen ensimmäisen yksikön tulee tavoittaa riskiruudut 10 minuutin kuluessa ja tehokkaan pelastustoiminnan alkaa 14 minuutissa (vähintään vahvuudella 1+3). Pelastusjoukkueen tulee olla paikalla 30 minuutissa.

III riskiluokan riskiruuduissa pelastuslaitoksen ensimmäisen yksikön tulee tavoittaa riskiruudut 20 minuutin kuluessa ja tehokkaan pelastustoiminnan alkaa 22 minuutissa (vähintään vahvuudella 1+3). Pelastusjoukkueen tulee olla paikalla 30 minuutissa.

IV riskiluokan riskiruuduissa pelastuslaitoksen ensimmäisen yksikön tulee tavoittaa riskiruudut 36 minuutin kuluessa ja tehokkaan pelastustoiminnan alkaa 38 minuutissa (vähintään vahvuudella 1+3). Pelastusjoukkueen tulee olla paikalla 40 minuutissa.

Riskiluokan ruutujen jakautuma Keski-Suomessa on esitetty taulukossa 1:

Taulukko 2.

| Riskiluokka | Ruutujen määrä [kpl, km ²] | Väestömäärä (2012 arvio) |
|-----------------|--|--------------------------|
| Riskiluokka I | 13 | 39 958 |
| Riskiluokka II | 152 | 113 292 |
| Riskiluokka III | 211 | 45 784 |
| Riskiluokka IV | 19 576 | 75 404 |
| Yhteensä | 19 952 | 274 438 |

Tavoitteiden täyttymisprosentit ja mediaaniajat sekä tapausten lukumäärät

- a) *Keskimääräinen pelastustoiminnan toimintavalmiusaika kaikissa kiireellisissä pelastustoimintatehtävissä riskiluokasta riippumatta oli 12:46 (n=396 tehtävää, joissa toimintavalmiusaika mitattu).*
- b) *Pelastuslaitoksen ensimmäinen yksikkö tavoitti kiireellisistä tehtävistä kohteen tavoiteajassa riskiluokittain (I, II, III ja IV)*
6 min 52 % tapauksista, mediaanin ollessa 5:58 (n=132)
10 min 85 %, mediaanin ollessa 6:25 (n=305)

20 min 98 %, mediaanin ollessa 8:22 (n=119)
36 min, 99 % mediaanin ollessa 13:15 (n=359)

- c) *Pelastustoimintatehtävissä tehokas pelastustoiminta alkoi riskiluokittain (I,II, II ja IV)*
11 min 46 %, mediaanin ollessa 11:16 (n=46)
14 min 86 %, mediaanin ollessa 10:58 (n=98)
22 min 96 %, mediaanin ollessa 11:18 (n=47)
38 min 99 %, mediaaniin ollessa 16:18 (n=205)

- d) *Pelastusjoukkueen osalta (pienin vahvuus 1+2+6) toteutuma riskiluokittain (I, II, III, ja IV)*
20 min 100 %, mediaanin ollessa 7:41 (n=33)
30 min 97 %, mediaanin ollessa 11:25 (n=33)
30 min 91 %, mediaanin ollessa 13:58 (n=22)
40 min 91 %, mediaanin ollessa 20:34 (n=90)

- e) *Pelastuskomppaniaa on tarvittu kaksi kertaa, tammikuussa sikalan tulipalossa Keuruulla ja maaliskuussa kunnantalon palossa Kannonkoskella.*

Väestönsuojelu

4. Keski-Suomen pelastuslaitos toteuttaa yhteistyötä kuntien ja yhteistyöviranomaisten kanssa valmiussuunnittelussa, erilaisissa harjoituksissa ja erityis- ja häiriötilanteiden johtamistoiminnassa.

Saarijärven kaupungin kanssa on aloitettu syksyllä pidettävän valmiuspelin suunnittelu. Puolustusvoimien kanssa on aloitettu uuden paikallispuolustuskonseptin testaukseen liittyvän harjoituksen valmistelut. Väestöhälytinten päivitystyö ja pelastuslaitoksen poikkeusolojen muodostelmien suoja-varustehankinnat on saatettu loppuun.

8 RAHOITUSRAPORTTI 30.4.2014

- **Pitkäaikaiset ottolainat**
 - Uutta lainaa ei nostettu ensimmäisellä kolmanneksella
 - Pitkäaikaisten ottolainojen saldo 30.4.2014 oli 336,5 M€
 - Pitkäaikaisten ottolainojen osuus koko lainasalkusta oli 84 %
 - Keskimääräisellä pääomalla laskettu keskikorko oli 2,08 %
 - Pääomalla painotettu juoksuaika oli 7,1 vuotta
- **Koko lainasalkku**
 - Saldo 30.4.2014, mukaan lukien sisäinen pankki ja kuntatodistukset oli 400,6 M€
 - Keskimääräisellä pääomalla laskettu keskikorko oli 1,75 %
 - Suojausaste oli 40 %
- **Takaukset**
 - Suurimmat takauksien (760.390 M€) muutokset tarkasteluajanjaksolla:
 - Jyväskylän Voima Oy:n - 3,2 M€, Jyväskylän Energia Oy:n - 1,2 M€ sekä Ki Oy Jyv. Huh-tasuon koulukeskuksen +10,6 M€.
 - Kuntayritystodistusten saldo 29 M€ (Jyväskylän Energia Oy:lle), muutos + 7,0 M€. Kokonaisuudessaan taattavat lainat lyhenivät suunniteltujen lyhennysohjelmien mukaan ilman maksuhäiriöitä.
- **EU-rahoitteiset hankkeet**
 - Limiitistä yhdistyksillä (8kpl) käytössä 361.138 euroa (limiitti 500.000 e)
 - K-S Yhteisöjen Tuki ry:n lainamäärä yhteensä 259.000 euroa (limiitti 300.000 e)

| RAHOITUKSEN TILANNE 30.4.2014 | | | |
|--------------------------------------|-----------------------|-----------------------|----------------------|
| | 31.12.2013 | 30.4.2014 | Muutos |
| -konsernitili/K-Sop | 43 766 943,58 | 56 134 643,53 | 12 367 699,95 |
| -kassalainat emolle | 8 000 000,00 | 8 000 000,00 | 0,00 |
| Lainaa konsernilta yhteensä | 51 766 943,58 | 64 134 643,53 | 12 367 699,95 |
| Kuntatodistukset | 7 999 640,29 | 0,00 | -7 999 640,29 |
| Lyhytaikaiset lainat yhteensä | 59 766 583,87 | 64 134 643,53 | 4 368 059,66 |
| Ottolainat | 337 171 654,54 | 336 519 292,01 | -652 362,53 |
| Lainakanta yhteensä | 396 938 238,41 | 400 653 935,54 | 3 715 697,13 |

Taulukko 11: Rahoituksen tilanne 30.4.2014

| PITKÄAIKAISET ANTOLAINAT | | | |
|--|-------------------|------------------|---------------|
| | 31.12.2013 | 30.4.2014 | MUUTOS |
| | 1000 eur | 1000 eur | 1000 eur |
| Korolliset lainat | | | |
| Jyv. Energia Oy | 212 274 | 212 274 | 0 |
| Korottomat lainat | | | |
| Jyv Paviljonkisäätiö, pääomal. | 5 046 | 5 046 | 0 |
| Jyv. Jäähalli Oy | 2 200 | 2 200 | 0 |
| Jyv. Seudun Puhdistamo Oy | 1 882 | 1 882 | 0 |
| Jyv. Mlk:n Veteraanien Asuntosäätiö | 555 | 555 | 0 |
| K-S Sairaskotisäätiö | 312 | 312 | 0 |
| Korpilahden vet. Asuntosäätiö | 298 | 298 | 0 |
| Jyv. Rintamamiesvet.as.säätiö | 286 | 286 | 0 |
| TYTÄRYHTEISÖILLE | 222 853 | 222 853 | 0 |
| Korolliset lainat | | | |
| Jyv. Sotainvalidien Asuntosäätiö | 959 | 959 | 0 |
| Kärkisten vesiosuuskunta | 150 | 150 | 0 |
| K-S Taiteilijatalosäätiö | 94 | 94 | 0 |
| Liekkilän kannatusyhdistys ry | 41 | 41 | 0 |
| Realisointilainat | 34 | 34 | 0 |
| Korottomat lainat | | | |
| Jyv. Kongressikeskus Oy, pääomal. | 757 | 757 | 0 |
| K-S Yhteisöjen Tuki ry | 259 | 259 | 0 |
| EU-rahoitteiset hankkeet/välirahoitus | | | |
| Äijälän Vammaistentuki ry | 0 | 0 | 0 |
| Jyvässeudun 4H yhdistys ry | 61 | 96 | 35 |
| Pohjoisen Korpilahden yhteistyöyhdistys r | 24 | 10 | -14 |
| Metsätorpanmaa -yhdistys ry | 18 | 18 | 0 |
| Jyväsräihi ry | 40 | 40 | 0 |
| Laajavuoren Ratsukot ry | 80 | 80 | 0 |
| Keljon Nuorisoseura ry | 17 | 17 | 0 |
| Säynätsalon Erätoverit ry | 78 | 78 | 0 |
| Jyväskylän Latu ry | 0 | 21 | 21 |
| MUILLE | 2 613 | 2 655 | 42 |
| YHTEENSA | 225 466 | 225 508 | 42 |

Taulukko 12: Pitkäaikaiset antolainat

| Takaukset tytäryhteisöille | | | | |
|--|------------------|-------------------|------------------|---------------|
| | Myönnetty | 31.12.2013 | 30.4.2014 | MUUTOS |
| | määrä | 1000 eur | 1000 eur | 1000 eur |
| | 1000 eur | | | |
| Jyväskylän Vuokra-asunnot Oy | 233 511 | 167 630 | 168 208 | 577 |
| Jyväskylän Energia Oy | 135 400 | 134 216 | 133 032 | -1 184 |
| Jyväskylän Energia Oy/kuntayritystodistuks | 75 000 | 22 000 | 29 000 | 7 000 |
| Jyväskylän Voima Oy | 60 000 | 60 000 | 60 000 | 0 |
| Jyväskylän Voima Oy/leasingrahoitus | 150 800 | 147 582 | 144 351 | -3 231 |
| Education Facilities Oy | 107 027 | 83 879 | 83 088 | -792 |
| Jyvä-Parkki Oy | 44 203 | 35 033 | 34 446 | -587 |
| Ki Oy Rahtiasema | 4 457 | 3 136 | 2 971 | -165 |
| Jykes Kiinteistöt Oy | 16 682 | 6 922 | 6 624 | -298 |
| Ki Oy Tikkakosken Mekaanikontie | 4 300 | 3 440 | 3 354 | -86 |
| Ki Oy Jyväskylän Härköojantie 7 | 32 000 | 29 158 | 29 158 | 0 |
| Ki Oy Konekeskus | 3 040 | 1 801 | 1 745 | -56 |
| Ki Oy Yrityspaja | 1 410 | 423 | 423 | 0 |
| Ki Oy Terässammon Yrityskeskus | 2 355 | 647 | 568 | -80 |
| Ki Oy Jyväskylän Huhtasuon Koulukeskus | 33 600 | 22 600 | 33 200 | 10 600 |
| Ki Oy Tikkakosken Terveysasema | 704 | 310 | 310 | 0 |
| Ki Oy Kinkomaan Vitapolis | 1 925 | 1 658 | 1 636 | -22 |
| Jyväskylän Paviljonkisäätiö | 12 450 | 9 828 | 9 774 | -55 |
| Jyv. Seudun Puhdistamo Oy | 6 739 | 6 199 | 6 142 | -57 |
| Jyv. mlk:n veteraanien asuntosäätiö | 3 492 | 2 770 | 2 739 | -32 |
| Jyväskylän Jäähalli Oy | 2 700 | 2 208 | 2 157 | -51 |
| As Oy Jyv. mlk:n Norolankuja 1 | 1 111 | 533 | 533 | 0 |
| Ki Oy Haapaniemen palvelukeskus | 1 144 | 649 | 649 | 0 |
| Kortepohjan Matkailualue Oy | 700 | 490 | 490 | 0 |
| YHTEENSÄ | 934 750 | 743 114 | 754 595 | 11 481 |

Taulukko 13: Takaukset tytäryhteisöille

| Takaukset muille kuin tytäryhteisöille | | | | |
|---|------------------------|-------------------|------------------|---------------|
| | Myönnetty määrä | 31.12.2013 | 30.4.2014 | MUUTOS |
| | 1000 eur | 1000 eur | 1000 EUR | 1000 eur |
| K-S Opiskelija-asuntosäätiö | 1 261 | 126 | 84 | -42 |
| As Oy Jyv. VPK ry vuokrat. | 187 | 89 | 84 | -5 |
| Viitakodit ry (Jyv Vanhustenhuolto ry) | 500 | 472 | 465 | -7 |
| Jyväskylän Hoivapalveluyhdistys ry | 120 | 30 | 30 | 0 |
| Korpilahden Vanhusten Tuki | 700 | 504 | 504 | 0 |
| Kuiville Pyrkivien Tuki | 502 | 366 | 362 | -4 |
| Jyväskylän Katulähetys ry | 447 | 235 | 235 | 0 |
| Jyväskylän Taiteilijatalosäätiö | 28 | 28 | 28 | 0 |
| Likes | 505 | 177 | 164 | -14 |
| Ki Oy Jyväskylän Ylioppilastalo | 757 | 76 | 57 | -19 |
| Kärkisten vesiosuuskunta | 2 388 | 1 684 | 1 591 | -93 |
| Muuramen Rannakylän ja Isolahden vesios. | 1 100 | 811 | 753 | -58 |
| Leppälahti-Savio vesihuolto-osuuskunta | 1 715 | 1 068 | 1 029 | -39 |
| Korpilahden Hyrkkölän vesiosuuskunta | 725 | 133 | 129 | -4 |
| Kuikan vesiosuuskunta | 200 | 60 | 60 | 0 |
| Etelä-Korpilahden vesiosuuskunta | 330 | 106 | 91 | -15 |
| Oravasaaren vesiosuuskunta | 225 | 24 | 18 | -6 |
| Oittilan vesiosuuskunta | 315 | 101 | 92 | -9 |
| Vesankajärven vesiosuuskunta | 101 | 15 | 15 | 0 |
| Moksin vesiosuuskunta | 87 | 6 | 6 | 0 |
| YHTEENSÄ | 12 193 | 6 109 | 5 795 | -314 |
| KAIKKI TAKAUKSET YHTEENSÄ | 946 944 | 749 223 | 760 390 | 11 167 |

Taulukko 14: Takaukset muille kuin tytäryhteisöille

9 TYTÄRYHTEISÖJEN VALTUUSTOON NÄHDEN SITOVAT TOIMINNALLISET JA TALOUDELLISET TAVOITTEET VUODEN 2014 TALOUSARVIOSSA

Vuoden 2014 talousarviossa asetetaan valtuustoon nähden sitovat toiminnalliset ja taloudelliset tavoitteet kaupungin tärkeimmille tytäryhteisöille. Tytäryhteisö on velvollinen raportoimaan tavoitteiden toteutumisesta vuoden 2014 kolmannesvuosiraporttien yhteydessä sekä tilinpäätöstä laadittaessa. Tarkastuslautakunta sekä kaupungin tilintarkastaja arvioivat tavoitteiden toteutumista kuntalain edellyttämällä tavalla.

Kaikkien tytäryhteisöjen tavoitteena on taloudellisesti kannattava toiminta pitkällä aikavälillä. Tällä tarkoitetaan sitä, että yhteisöllä tulee olla kumulatiivista ylijäämää. Yksittäisen vuoden tulos voi olla tällöin myös negatiivinen edellyttäen että kumulatiivista alijäämää ei synny.

Tytäryhteisöjen valtuustoon nähden sitovat toiminnalliset ja taloudelliset tavoitteet vuoden 2014 talousarviossa ovat:

1) Jyväskylän Energia Oy

Yhtiön tulee toimia pitkällä aikavälillä taloudellisesti kannattavasti.

| <i>Jyväskylän Energia Oy TPE 2014</i> | <i>Konserni</i> | <i>Emo</i> |
|--|-----------------|-----------------|
| Käyttökate | 48,6 M€ | 38,9 M€ |
| <i>Poistot ja arvonalentumiset</i> | <i>-35,8 M€</i> | <i>-25,0 M€</i> |
| Liikevoitto | 12,8 M€ | 13,9 M€ |
| <i>Rahoitustuotot ja -kulut</i> | <i>-19,3 M€</i> | <i>-15,1 M€</i> |
| Voitto ennen satunnaisia eräiä | - 6,5 M€ | - 1,2 M€ |
| <i>Satunnaiset erät</i> | <i>0,0 M€</i> | <i>0,0 M€</i> |
| <i>Verot</i> | <i>0,0 M€</i> | <i>-0,2 M€</i> |
| <i>Laskennallinen verovelan muutos</i> | <i>0,0 M€</i> | <i>0,0 M€</i> |
| <i>Vähemmistöosuudet</i> | <i>0,0 M€</i> | <i>0,0 M€</i> |
| <i>Poistoeron muutos</i> | <i>0,0 M€</i> | <i>0,0 M€</i> |
| Tilikauden tulos (tappio) | -7,0 M€ | - 1,4 M€ |

Konsernin tulos paranee 4,4 M€ edelliseen tilikauteen verrattuna. Konsernin liikevoitto ja käyttökate ovat positiivisia. Liiketoiminnan laajentamisesta ja omistajan määrittelemästä konsernin pääomarakenteesta johtuen, poistoihin on viime tilikausina sisältynyt ja tulee vielä muutamina tilikausina sisältymään liikearvopoistoja, ja konserni maksaa omistajalle korkoja 12,5 M€ vuodessa kaupungin myöntämistä heikomman etuoikeuden omaavista lainoista. Nämä erät vetävät konsernin nettotuloksen tappiolliseksi. Kaupungin myöntämien lainojen yhteenlaskettu saldo on 212,3 M€.

Yhtiön tulee hinnoitella kaukolämmöstä perittävät maksut siten, että ne eivät merkittävästi poikkea kymmenen suurimman kaupungin taksojen keskiarvosta.

Kaukolämmön hinnat ovat alle kymmenen suurimman kaupungin keskiarvon.

2) Jyväskylän Vuokra-asunnot Oy

Yhtiön tulee toimia pitkällä aikavälillä taloudellisesti kannattavasti ja huolehtia omaisuuden arvon säilymisestä riittävällä kunnossapito- ja ylläpitävän kunnossapidon toiminnoilla. Yhtiön tulee ra-

hoittaa asuntokannan korjaustoimenpiteet ilman kaupungin lisäpanostusta kuitenkin siten, että vuokrataso pysyy kohtuullisena.

Yhtiön talous on pysynyt vakaana, tasapainoisena ja maksuvalmius on hyvällä tasolla. Yhtiö on hoitanut kaikki kiinteistöhoito- ja pääomakulut sekä ylläpitävän kunnossapidon kulut tulorahoituksella. Yhtiö huolehtii omaisuuden arvon säilymisestä vuosittaiselle kunnossapidon sekä ylläpitävällä kunnossapidon toiminnoilla, joihin yhtiö on varautunut n. 5 miljoonan euron vuosibudjetilla. Tällä hetkellä on menossa vuosikorjausten kilpailutus, jonka kustannusarvio on 1,9 miljoonaa euroa.

Yhtiön tulee toimia yhteistyössä kaupungin sosiaalitoimen kanssa palveluasumisen suunnittelussa sekä rakennuttaa ja toimia omistajana sosiaalitoimelle rakennettavissa palveluasumisen hankkeissa.

Yhtiö toimii yhteistyössä kaupungin sosiaalitoimen ja tilapalvelun kanssa palveluasumisen suunnittelussa ja rakennuttamisessa. Tällä hetkellä meneillään on kahden erityisryhmille suunnatun hoitokodin sekä kahden vanhusten palvelutalon hankesuunnitteluvaihe.

3) Jyväskylän Ammattikorkeakoulu Oy

Yhtiön tulee toimia pitkällä aikavälillä taloudellisesti kannattavasti ja säilyttää asemansa Suomen parhaiden ammattikorkeakoulujen joukossa suhteellisen vetovoiman, asiakastyytyväisyyden, ope- tuksen laadun ja T&K&I -toiminnan volyymin osalta.

Tavoitteiden toteutumista mitataan seuraavin tunnusluvuin:

- 1) Nuorten tutkinto-opiskelijoiden vetovoima (1.sij.hakijat/ aloituspaikat) tavoiteluku 5,0 ja sijoit- tuminen viiden parhaan amk:n joukkoon.

Kevään 2014 yhteishaku on ohi ja JAMK nousi ammattikorkeakoulujen vetovoimaisuudessa 3. sijalle valtakunnallisesti. Vetovoimaluku oli 5,7. JAMK ja Jyväskylä ovat hyvässä maineessa hakijoiden keskuudessa.

- 2) JAMK:n opiskelijoiden käynnistämät uudet yritykset Jyväskylän seudulla, tavoiteluku 2-3 yri- tystä

Yrittäjyysstrategiaa on vahvasti toteutettu ja on ennakoitavissa, että tavoitteeksi asetettu opis- kelijoiden perustamien yritysten määrä 2 – 3 yritystä tullaan ylittämään. Tässä vaiheessa vuot- ta perustettavien yritysten määrää on vielä ennenaikaista arvioida tarkemmin.

- 3) T&K&I -toiminnan kokonaisvolyyymi on noin 7 M€ T&K&I -strategian tavoitteiden mukaises- ti.

Vuoden 2014 TKI-toiminnalle asetettua 7 miljoonan euron kokonaisvolyymin tavoitetta pide- tään edelleen realistisena. Sen sijaan rakennerahastoriippuvuudesta johtuen ensi vuodelle on odotettavissa huomattava TKI-toiminnan volyymin lasku. Notkahdusta pyritään pienentämään muita TKI-rahoituslähteitä hyödyntämällä sekä lisäämällä palvelutoiminnan volyyymia.

4) Education Facilities Oy

Yhtiön tulee toimia pitkällä aikavälillä taloudellisesti kannattavasti. Yhtiön tulee huolehtia omai- suuden arvon säilymisestä riittävällä kunnossapito- ja peruskorjaustoiminnalla. Yhtiön tulee rahoit-

taa kiinteistökannan peruskorjaukset ilman kaupungin lisäpanostusta kuitenkin siten, että vuokrata-so pysyy kohtuullisena.

Yhtiön tulee periä vuokrattavista toimitiloistaan elinkaarivastuuvuokraa. Vuokran tulee sisältää kohtuullinen oman pääoman korko.

Yhtiön toiminnalliset ja taloudelliset tavoitteet ovat toteutumassa.

5) Jyvä-Parkki Oy

Yhtiön tulee toimia taloudellisesti kannattavasti.

Yhtiön tulee hoitaa investointimensa ilman kaupungin lisäpanostusta. Pidemmän aikavälin tavoitteena on tuotto omistajan sijoittamalle pääomapanokselle.

Tavoite taloudellisesti kannattavasta toiminnasta toteutuu, sillä yhtiön tilinpäätösennuste 2014 näyttää voittoa. Yhtiöllä ei ole vuoden 2014 aikana merkittäviä investointeja. Tavoite pitkän aikavälin tuotosta omistajalle toteutuu, sillä tilinpäätösennusteen mukainen voitto kirjataan vahvistamaan yhtiön tasetta ja yhtiö maksaa vuoden 2014 aikana osinkoa Jyväskylä kaupungille 1,4 miljoonaa euroa.

6) Jyväskylän Seudun Kehittämissyhtiö Jykes Oy

Yhtiön tulee toimia pitkällä aikavälillä taloudellisesti kannattavasti. Toiminnan tavoitteena on seudun yritysten ja toimintaympäristön kehittäminen seudun elinvoiman, yritysten kasvun ja menestymisen aikaansaamiseksi.

Tavoitteena on, että

- Seudulla perustetaan 900 uutta yritystä, joista 50 % käyttää Jykesin palveluita
- Jykesin palveluita käyttää yhteensä noin 800 asiakasyritystä. Palvelut sisältävät yrityspalveluita, kasvu- ja kehittämisspalveluita sekä kansainvälistymis- ja sijoittumispalveluita.

Seudulla on perustettu tammi-huhtikuun aikana 328 yritystä, joista 40 % on käyttänyt Jykesin palveluita. Jykesin palveluita tarkastelujaksolla käytti 523 asiakasta.

7) Jyväskylän Seudun Puhdistamo Oy

Yhtiön tulee toimia pitkällä aikavälillä taloudellisesti kannattavasti.

Tavoite todennäköisesti toteutuu kuluviikkin vuoden osalta. Yhtiö on hoitanut tehtävänsä hyväksytyin käyttötalouksmenoarvion puitteissa 1.1. – 30.4.2014 välisenä aikana.

Yhtiö käsittelee puhdistamoille johdetut jätevedet voimassa olevien ympäristölupaehtojen mukaisesti.

Tavoite on toteutunut ensimmäisen vuosikolmanneksen aikana. Nenäinniemen ja Korpilahden puhdistamot ovat käsitelleet puhdistamoille johdetut jätevedet 1.1. – 30.4.2014 välisenä aikana voimassa olevien ympäristölupien ehtojen mukaisesti.

8) Jykes Kiinteistöt Oy

Yhtiön tulee toimia pitkällä aikavälillä taloudellisesti kannattavasti.

Yhtiön alkuvuosi on mennyt hivenen budjetoitua tasoa paremmin, koko vuoden tuloksen ennakoidaan kuitenkin jäävän jonkin verran tappiolliseksi.

Yhtiön tulee tehdä kevään aikana kohdekohtainen exit-suunnitelma tavoitteena hoitaa uusien kohteiden rahoitus rullaavan taseen kautta.

Kohdekohtainen exit-suunnitelma valmistuu kevään aikana.

Toiminta on suunnattava kasvu- ja start-up yritysten toimitilaratkaisuihin sekä vähenevän teollisuussegmentin vahvistamiseen.

Yhtiö on ostanut Jyväskylän kaupungilta omistukseensa Nisulankatu 78 kiinteistön, joka tullaan remontoimaan start-up yritysten toimitilaksi. Yhtiö on ollut mukana hankkeissa, joissa on uudelleenjärjestelty teollisten asiakkaiden toimitiloja Jyväskylän seudulla työpaikkojen ja toiminnan säilymiseksi.

9) Total Kiinteistöpalvelut Oy

Yhtiön tulee toimia pitkällä aikavälillä taloudellisesti kannattavasti.

Ensimmäinen vuosikolmannes oli positiivinen, mutta koko vuoden tuloksen ennakoidaan jäävän tappiolliseksi.

10) Jyväskylän Jäähalli Oy

Yhtiön tulee toimia pitkällä aikavälillä taloudellisesti kannattavasti siten, että ulkopuolinen pääomailainasta pystytään maksamaan takaisin laina-ajan päätyttyä.

Yhtiön vuoden 2014 toiminnallisena tavoitteena on jatkaa kustannustehokkaan energiankäytön tehostamista. Jo suoritetuilla toimenpiteillä mahdollistui etävalvonta ja saavutettavan energiansäästön lisäksi myös käyttöolosuhteet paranivat.

Yhtiön lainoja lyhennetään vuonna 2014 maksusuunnitelman mukaisesti 115 630 euroa. Rahoitusvastiketta peritään lainojen hoitokuluja vastaava määrä.

11) Jyväskylän Paviljonkisäätiö

Paviljonkisäätiön tulee toimia pitkällä aikavälillä taloudellisesti kannattavasti.

Paviljonkisäätiön tavoitteena on edistää Jyväskylän seudun taloudellista kehitystä parantamalla Paviljongin messu- ja kongressitoimijoiden toimintaedellytyksiä ylläpitämällä ja kehittämällä Paviljongin kiinteistöä.

Jyväskylän Paviljonkisäätiön alkuvuosi on mennyt suunnitellun mukaisesti ja koko vuoden tuloksen arvioidaan olevan budjetin mukainen.