



JYVÄSKYLÄ

KESTÄVÄÄ KOHTAAMISTA

Jyväskylän kaupungin
kansainvälistämisstrategia



UUDEN
AALLON
KAUPUNKI



JYVÄSKYLÄ



KESTÄVÄÄ KOHTAAMISTA
Jyväskylän kaupungin kansainvälistämisstrategia

Julkaisija
Jyväskylän kaupunki, kansainväliset asiat 2005

Marketta Mäkinen
Salla Leskinen
Laura Ahonen
Varpu Autere

Kuvat	
sivu 4, 10	Jussi Jäppinen
sivu 9, 13	Kalevi Korhonen
sivu 5	Jyväskylän Messut Oy / Juha Sorri
sivu 6	Lentokuva Vallas Oy
sivu 7	Hanna Korhonen
sivu 8	Jyväskylän yliopisto / Tanja Vänskä-Kauhanen
sivu 11	Mikko Hieta
sivu 12	Jyväskylän yliopisto / Marko Mettenranta

Taitto ja kannet
Hanna Korhonen

ISBN 952-5332-60-8

Painos
100 kpl

Painopaikka
Kopijyvä, Jyväskylä

<http://www.jyvaskyla.fi/international/intrelations>

Sisältö

1. JOHDANTO	4
2. KANSAINVÄLINEN JYVÄSKYLÄ	5
3. JYVÄSKYLÄ - HUMAN TECHNOLOGY CITY	6
4. KANSAINVÄLISEN TOIMINNAN TAVOITTEET	7
5. OKEY-verkko Jyväskylän kaupungin kansainvälisen toiminnan ydinalueet ja toimintalinjat	8
Osaaminen ja oppiminen	8
Kulttuuri	9
Elinkeinoelämä	11
Ympäristö	11
6. JYVÄSKYLÄ - MONIÄÄNINEN KAUPUNKI Kansainvälinen näkyvyys ja markkinointi	13
Liite 1. Jyväskylässä olevat konsulaatit ja kaupungin kansainväliset verkostot	14
Liite 2. Kansainväliset asiat kaupunkiorganisaatiossa	15



1. Johdanto



Jyväskylän kaupungin ensimmäinen kansainvälistämisstrategia valmistui vuonna 1996. Sen jälkeen toimintaympäristön muutos on ollut suuri erityisesti EU:n mukanaan tuomien uusien kansainvälisten kontaktien myötä. Toukokuussa 2004 Euroopan Unioniin liittyi kymmenen maata lisää, jolloin kansainvälisyyden paineet ja vaatimukset laajenevat entisestään. On syntynyt tarve tarkistaa ja ajankohtaistaa Jyväskylän kansainvälisen toiminnan strategiaa.

Strategia on tarpeen yhä kovenevassa kansainvälisessä kilpailussa maanosien, talousalueiden, maiden ja kaupunkien kesken. Suomen maine kilpailukykyisenä, turvallisena, rauhallisena, luonnonläheisenä korkean osaamisen maana ohjaa myös Jyväskylän kaupungin valintoja ja ratkaisuja. Lisääntyvä kansainvälistyminen ja maailmanlaajuinen markkinatalous vaikuttavat myös Jyväskylän kaupungin toimintaympäristöön.

Strategian avulla kuljetaan kohti visiota alati muuttuvassa ympäristössä. Jatkuvan muutoksen vuoksi strategia toteutuu harvoin asetettujen tavoitteiden mukaisesti. Strategia on pikemminkin dynaaminen prosessi, jota pitää luotsata muuttuvien olosuhteiden mukaan.

Jyväskylän kaupungin kansainvälinen strategia pohjautuu nykytilanteen kartoitukseen ja realistiseen pohdintaan siitä, mitkä ovat tulevaisuuden mahdollisuudet ja näkymät. Tässä strategiatyössä on tarkasteltu Jyväskylän kaupunkia yhtäältä paikkana ja toisaalta organisaationa. Kansainvälistämisstrategian perustana ovat Jyväskylän kaupunkistrategia, kaupungin visiot ja vahvuudet. Tätä taustaa vasten on määritelty kaupungin kansainvälisen toiminnan ympäristöä, tavoitteita, painopistealueita ja toimintalinjoja.

Jyväskylällä on keskeinen asema koko Keski-Suomen alueen elinvoimaisuudessa. Verkostokaupunkia kehitetään globaalien ja kansallisten verkostojen risteys-

paikaksi moniäänisen kumppanuuden kautta. Jyväskylä profiloituu voimien kokoajana ja innovoivana kaupunkina, mikä lisää kansainvälistä kilpailukykyä. Kansainvälinen toiminta nähdään vuorovaikutteisena koko Jyväskylän seutua koskevana prosessina.

Toimiva infrastruktuuri, turvallinen ja luonnonläheinen asuinympäristö, hyvät työmarkkinat sekä suvaitsevainen ja miellyttävä ilmapiiri lisäävät kaupungin vetovoimaa. Kaupunki luo sosiaalisella pääomalla kestävä kehitystä ja kilpailukykyä. Koulutus ja kulttuuri nähdään voimavarana ja osaamisesta tehdään yritystoimintaa myös kansainvälisesti. Tähän Jyväskylällä on hyvät edellytykset monipuolisen elinkeinorakenteen ja koulutusmahdollisuuksien avulla. Maailmankomission globalisaatioreportin mukaan maailmanlaajuistumisen sosiaalinen ulottuvuus on muun muassa rohkaissut innovaatioita ja yrittäjyyttä sekä edistänyt ideoiden ja tietojen vaihtoa.

Jyväskylän ilmapiiriä leimaa henkinen liikkuvuus, mikä on osittain seurausta kaupungin pitkistä opetus- ja koulutusperinteistä yli 150 vuoden takaa. Jyväskylän kaupungissa on aina ollut paljon nuoria opiskelijoita, joista osa on jäänyt opiskelupaikkakunnalleen ja osa on lähtenyt muualle maahan tai kansainvälisille työmarkkinoille. Jatkuva nuorten ihmisten tulo- ja lähtövirta on pitänyt Jyväskylän nuorekkaana ja ajan hermolla. Kaupunkiin saapuu nykyisin yhä enemmän opiskelijoita ja asiantuntijoita muista maista kukin oman kulttuurinsa ja maansa edustajana. Jyväskylän vahva maine nuorten ihmisten keskuudessa on kaupungin tulevaisuuden menestystekijä.

Strategia on laadittu yhteyspäällikkö Marketta Mäkisen johdolla. Strategiatyöhön ovat osallistuneet Jyväskylän kaupungin kansainvälisten asioiden tiimin jäsenet Laura Ahonen, Salla Leskinen ja Varpu Autere.

2. Kansainvälinen Jyväskylä

Kansainvälinen toiminta on kaupungin kehittämisen keskeinen väline ja on näin ollen arkisen toimintaympäristön luonteva osa. Kansainvälisyys näkyy asenneilmapiirissä, joka ammentaa elinvoimaa erilaisuudesta. Kansainvälisyys on pienin askelin tapahtuvaa pitkäjänteistä priorisointia ja parhaiden käytäntöjen hakemista.

Jyväskylän kaupungin kansainvälinen toiminta on määrätietoista kehittämistä, joka jakautuu kolmeen päälohkoon. Kaupungilla on useita toimintoja, jotka ovat samalla kaupungin vahvuuksia myös kansainvälisesti. Vahvuuksia kehitetään ja uusia toimintoja luodaan tulevaisuuden haasteiden mukaan. Jyväskylästä viedään ulkomaille osaamista ja tänne saapuu uutta tietotaitoa, maahanmuuttajia, matkailijoita. Kaupungissa asuvien maahanmuuttajien kotoutumisen tukemisessa ja etnisen tasa-arvon edistämisestä sovitaan muutaman vuoden välein päivitettävässä seudullisessa monikulttuurisuusohjelmassa. Hyvin hoidettu maahanmuuttajien sopeutuminen on arvo kansainvälisestäikin.

Kaupungin kansainvälistymisen käytännön edellytyksiä on kohdennettu kaupunkimarkkinointiin, aktiivisiin kontakteihin ja verkostoihin, monikulttuurisuuden edistämiseen, matkailu-, majoitus- ja kongressipalveluihin, kulttuuri- ja vapaa-ajan palveluihin sekä monipuolisiin logistisiin palveluihin. Kaupungin houkuttelevuus ja menestys ei synny pelkästään tekniikasta ja taloudesta. Tarvitaan myös sosiaalista pääomaa eli yhteisön arvojen ja normien varaan rakentuvia verkostoja ja niiden kautta muodostuvaa yhteiskunnallista luottamusta.

Jyväskylän kaupungin kansainvälinen toimintaympäristö rakentuu perinteisiin kahdenvälisiin ystävyys- ja ystäväkaupunkiverkostoihin, Keski-Pohjolan alueen yhteistyöhön, monenkeskiseen eurooppalaisten keskisuurten kaupunkien Eurotowns-verkostoon ja EU-ohjelmien mukaisesti partneriverkostoihin. Kaupunki kuuluu WFA:n (West Finland Alliance) alueeseen ja on jäsen EFCT:ssä (European Federation of Congress Towns) ja ICLEI:ssä (International Council for Local Environmental Initiatives).

Jyväskylällä on myös pitkät yhteistyösuhteet luoteis-Venäjän ja Pietarin alueen kanssa muun muassa kaupan, matkailun ja kulttuurin saralla.

Ystävyyskaupunkien välisellä toiminnalla on luotu edellytyksiä laajemmalle kansainväliselle yhteistyölle. Nykyisin suositetaan kahden- tai monenkeskistä kaupunkikumppanuutta toimintojen sisältöjen ja tarpeiden mukaan. Tulevaisuudessa Jyväskylän kaupungin yhteistyöprojektit muodostuvat EU-ohjelmien viitoittamina laajentuneen EU-alueen maiden ja kumppanuuskaupunkien verkostossa. Tätä toimintaa ohjaa Jyväskylän kaupungin EU-strategia. EU-strategian mukaan kaupunki koordinoi, selvittää rahoitusmahdollisuuksia, etsii partnereita, tiedottaa ja kouluttaa kaupungin hallintokuntia ja tärkeimpiä yhteistyökumppaneita. Kumppanuusverkostojen avulla kehitetään uusia toimintoja ja toimialueita perinteisen ystävyyskaupunkiyhteistyön rinnalla.



3. Jyväskylä - Human Technology City

Kansainvälisyys on laajakaista tulevaisuuteen

Jyväskylässä laadittiin ensimmäisenä Suomessa horisontaalinen kaupunkistrategia vuonna 1995. Siinä kaupunki ei ollut enää hallinnoija vaan yhteisön kehittäjä. Strategiassa kaupunkia luonnehdittiin kahdella käsitteellä, jotka läpäisevät edelleenkin kaupungin tavan toimia. Kaupunki nähtiin innovoivana voimien kokoajana. Alueellisen kasvukeskuksen ajatus perustuu tuolloin laadittuun konseptiin. Kaupunki voimien kokoajana on ollut luonteva kehittämissuunta, koska Jyväskylän seudulla kaikki tärkeät toimijat ja toiminnot ovat lähellä toisiaan. Tuttujien asioiden käsittelyyn on jatkuvasti kehitelty uudenlaisia lähestymistapoja.

Kansallisessa osaamiskeskusohjelmassa Jyväskylän vahvuudeksi on määritelty paperinvalmistusteknologia, energia- ja ympäristötekniikka sekä informaatioteknologia. Nämä puolestaan edellyttävät alan opetusohjelmia, oppilaitoksia ja yrityksiä sekä kansainvälisen tason toimijoita. Yhteisen kasvun ideologia ja toimiva kaupunkidialogi houkuttelevat uusia tulijoita myös muualta maailmasta. Kaupunki menestyy rakentamalla kehityshankkeita ja turvaamalla palvelunsa yhdessä elinkeinoelämän, naapurikuntien, oppilaitosten ja kolmannen sektorin kanssa.

Jyväskylän kansainvälinen tunnus on Human Technology City. Tunnuksessa

halutaan korostaa ihmisen ja teknologian vuorovaikutusta, käytettävyyttä ja vaikutuksia ihmiseen sekä tulevaisuuden ennakkointia. Informaatioteknologia on tärkeä elementti maailmanlaajuisessa taloudessa. ICT-ala integroituu enenevässä määrin erilaisiin palveluihin, esimerkiksi hyvinvointitekniikan alueella.

Osaamiskeskusohjelma ja siihen liittyvä opetustoiminta määrittävät osaltaan niitä painoalueita, joilla on tärkeä sijansa Jyväskylän kaupungin kansainvälistämisstrategiassa. Jyväskylän kaupungin osaamisen toimintaympäristöä luonnehtivat sekä matemaattis-luonnontieteellinen teknologia että humanistiset ja luovat, "pehmeät" alat. Jyväskylä on myös Alvar Aallon ja uuden arkkitehtuurin kaupunki. Maamme vanhin poikkitaiteellinen kaupunkifestivaali Jyväskylän Kesä on edelleen keskeisiä kulttuuritapahtumia. Kaupunkia ympäröi metsäluonto järvineen.

Edellä mainituista teknologian, osaamisen ja opetustoiminnan sekä kulttuurin ja ympäristön vahvuuksista nousevat Jyväskylän kansainvälistämisstrategian peruspilarit, ydintoiminnat ja kehittämistavoitteet.

Jyväskylän kaupungin kansainvälistämisstrategian kaksi päälinjausta on, että kaupunki tukee ja edistää kansainvälistymisessä

- nykyisiä vahvoja toimintoja
- uusia innovaatioita ja toimintatapoja



4. Kansainvälisen toiminnan tavoitteet

Jyväskylän kaupungin kansainvälinen toiminta on luonteva osa arkea. Se on kaupungin kehittämisen ja verkottumisen väline, mikä edellyttää sekä henkilöiden välistä että sähköistä verkostonhallintaa paikallisesti ja maailmanlaajuisesti. Kansainvälisyys on arkista työtä: neuvotteluja, kohtaamisia, verkostojen luomista, matkustamista, kehittämistä, koordinoimista, kouluttamista, oppimista, markkinointimateriaalin tuottamista. Kansainvälinen toiminta on suunnitelmallista, määrätietoista ja pitkäjänteistä kaupungin ja sen henkilöstön kehittämistyötä.

Erilaisuuden hyväksyminen lisää kaupungin vetovoimaa erityisesti lahjakkaiden ja luovien ihmisten piirissä. Luovuus synnyttää uusia innovaatioita, jotka lisäävät puolestaan taloudellista tuottoa.

Kaupungin kansainvälisen toiminnan tavoitteena on

- koordinoida ja kehittää kaupungin kansainvälistä toimintaa kaupungin vahvuusalueiden pohjalta
- markkinoida kaupunkia ja edistää sen näkyvyyttä
- luoda ja ylläpitää aktiivisesti kaupungin kansainvälisiä yhteistyöverkostoja
- toimia yhteistyössä alueen elinkeinoelämää palvelevien organisaatioiden (Jykes Oy, Jyväskylän Teknologiakeskus Oy, Jyväskylän yliopisto, Jyväskylän ammattikorkeakoulu) kanssa kasvu- ja perustoimialojen pk-yritysten kansainvälistymiseksi
- olla mukana ja edistää seudullista yhteistyötä EU-hankkeissa
- kouluttaa ja lisätä henkilöstön kansainvälisiä valmiuksia
- rekrytoida seudulla tarvittavaa ulkomaista työvoimaa ja osaamista
- kehittää maahanmuuttajille suunnattuja palveluja yhteistyössä muiden maahanmuuttajien asioita hoitavien tahojen kanssa



5. OKEY - verkko

Jyväskylän kaupungin kansainvälisen toiminnan ydinalueet ja toimintalinjat



Jyväskylän kaupungin vahvuuksien ja kaupungin kansainvälisen toiminnan tavoiteasettelun rinnakkaisella tarkastelulla on pohdittu keinoja tavoitteiden toteuttamiseksi. Jyväskylän kaupunkistrategiassa on korostettu seuraavia ominaisuuksia:

- Ihmisen kokoinen
- Sosiaalisella pääomalla kestävä kehitys ja kilpailukyky
- Koulutus ja kulttuuri voimavarana
- Osaaminen yritystoiminnaksi
- Laadukas ja turvallinen ympäristö

Tämän seurauksena Jyväskylän kansainvälistämisstrategian ydinalueiksi on valittu neljä kehittyvää kokonaisuutta, jotka ovat aitoja kasvualueita ja selkeästi ominaisia Jyväskylälle. Valinnan tuloksena syntyi Jyväskylän OKEY-verkko, joka on strategisten voimavarojen joukko. Osaamisen, kulttuurin, elinkeinoelämän ja ympäristön muodostamat asiakokonaisuudet ja niiden edelleen kehittäminen lisäävät kansainvälistä vetovoimaa Jyväskylään päin ja samalla niillä on annettava täältä ulospäin.

Resurssit tulee kohdentaa selkeästi OKEY-verkon tukemiseen. Eri toimialojen tiukoja raja-aitoja ylittämällä luodaan hyvä perusta kansainvälisille vuorovaikutus- ja yhteistyöprosesseille. Jyväskylään kutsutaan aktiivisesti myös eri alojen korkeita kansainvälisiä vieraita.

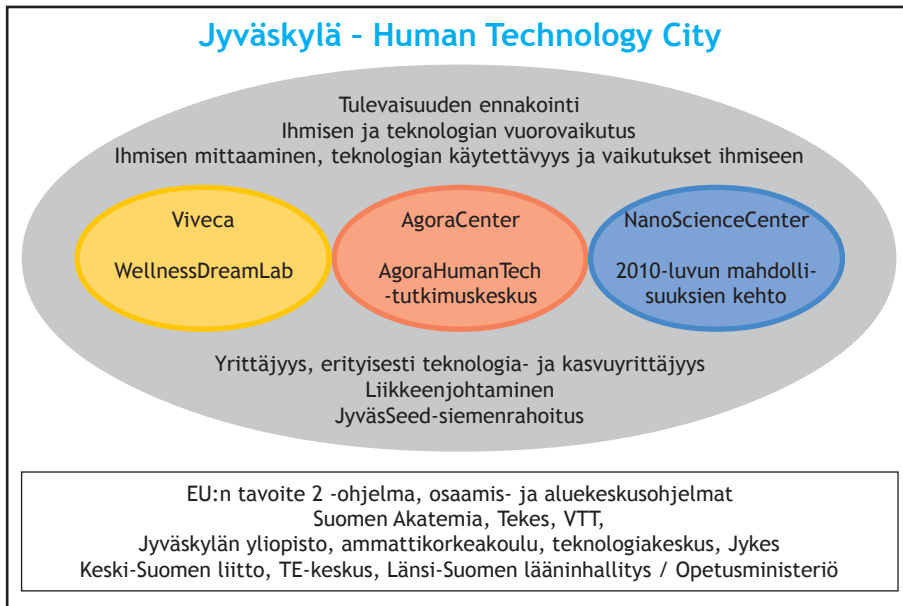
Osaaminen ja oppiminen

Osaaminen, oppiminen ja uudet teknologiat ovat keskeisiä kansainvälistämisstrategian ydinalueita. Jyväskylä tunnetaan jo perinteisesti koulu- ja koulutuskaupunkina. Tällä hetkellä koululaisia ja opiskelijoita on kaupungissa noin 40 000. Jyväskyläläiset ovat nuoria, suurin ikäryhmä ovat 23-vuotiaat. Kaupunkilaisista joka neljännellä on korkea-asteen tutkinto, ja kolmekymppiset ovat maan koulutetuimpia. Nuoruus ja oppineisuus leimaavat kaupungin osaamisilmapiiriä ja asenneilmastoa. Erilaisuus hyväksytään,

syntyy sosiaalista tasa-arvoa ja yhteenkuuluvuutta, mikä puolestaan synnyttää dynaamisia tietämysjärjestelmiä ja innovaatioita. Kaupungissa asuvien ulkomaa-laisten koulutus ja osaaminen hyödynnetään syvällisemmin, tuetaan maahanmuuttajien työllistymistä ja erityisesti koulutusta vastaavaa työllistymistä sekä kehitetään heidän täydennyskoulutustaan.

Jyväskylässä toimii maamme ainoa liikunta- ja terveystieteen tiedekunta, minkä heijastusvaikutukset näkyvät niin tutkimuksessa kuin käytännön työssä. Tiedekunta on ollut mukana kehittämässä ihmisen terveyden ja toimintakyvyn mittaamiseen liittyvää teknologiaa. Tämän toiminnan kehittämiseen on perustettu Viveca, joka on hyvinvointiteknologian keskittymä. Sen suojissa on käynnistetty Wellness-DreamLab (WDL) -kehittämisohjelma, joka integroi tutkimuksen, koulutuksen, kehittämisorganisaatiot sekä yritysten tuotekehityksen kansainväliseen liiketoimintaan. Jyväskylän seudulla hyvinvointiteknologiaan on yhdistetty liikuntabiologia, ICT sekä bio- ja nanotieteet eli Jyväskylän yliopiston matemaattis-luonnontieteellisen ja informaatiotieteiden tiedekuntien osaaminen. Nämä tiedekunnat vetävät puoleensa myös kansainvälisiä huippututkijoita. Mainitun tutkimustyön kokoajaksi on perustettu NanoScience-Center, joka on 2010-luvun mahdollisuuksien kehto. Ihmisen ja teknologian vuorovaikutusta tutkitaan erityisesti Agora-Centerissä. Nämä kolme tutkimus- ja kehittämisinstituuttia on kytketty Jyväskylän osaamisen vahvistamismalliin.

Jyväskylän Lyseon lukiossa toimii kansainvälinen International Baccalaureate (IB) -linja, jonka päätteeksi suoritetaan kansainvälinen ylioppilastutkinto (International Baccalaureate Diploma). IB-tutkinto antaa jatko-opintokelpoisuuden sekä suomalaisiin että ulkomaisiin yliopistoihin. IB-lukiossa annettava opetus on englanninkielistä.



Kaavio 1. Jyväskylä – Human Technology City.



Jyväskylän kaupunki järjestää henkilöstölleen kansainvälisyyskoulutusta kohdennetusti: esimerkiksi räätälöityä kielikoulutusta sekä monikulttuuriseen työelämään valmentavaa koulutusta a) koko henkilöstölle b) johtaville virkamiehille c) johtaville luottamushenkilöille. Johdon rekrytoinnissa kiinnitetään huomiota myös kansainvälisiin valmiuksiin.

Kaupunki edistää henkilöstön kansainvälisiä valmiuksia ja liikkuvuutta järjestämällä myös kansainvälistä henkilöstövaihtoa.

Toimintalinjat:

- Edistetään kulttuurien tuntemusta
- Tuetaan ja kannustetaan monikulttuurista koulutusta
- Kannustetaan ja tuetaan opetuksen ja tieteen alalla toimivien asiantuntijoiden kontakteja ja yhteistyötä
- Osallistutaan kansainvälisten seminaarien ja konferenssien järjestämiseen
- Osallistutaan kansainvälisiin asiantuntijatapaamisiin
- Järjestetään kansainvälisyyskoulutusta
- Tuetaan ja edistetään EU-projektien hallintaa
- Kehitetään maahanmuuttajien täydennyskoulutusta ja tuetaan heidän työllistymistään

Kulttuuri

Kulttuuri ja taide vaikuttavat sopivissa olosuhteissa sivistyksen, hyvinvoinnin ja taloudellisen kasvun edistämiseen. Vahva ja kansainvälisesti kiinnostava kulttuurielämä kotimaassa on varmimmin sellaista myös kotimaan rajojen ulkopuolella. Taidelaitosten ja kulttuuritoimijoiden hedelmällisiä yhteistyömuotoja syntyy parhaiten asiasäilytöjen perusteella syntyvien verkostojen kautta, jolloin julkinen, yksityinen ja kolmas sektori voivat hyödyntää toistensa osaamista ja rahoitusmahdollisuuksia.

EU:n uuden kulttuuriohjelman linjauksissa merkittäviä kansainvälisen kulttuuriyhteistyön aihealoja ovat muun muassa arkkitehtuuri, muotoilu, eri taiteenlajit, kulttuuritapahtumat, kulttuuri- ja luontomatkailu, lastenkulttuuri sekä liikunta ja urheilu. Kulttuurien kohtaaminen edistää moninaisuutta, moniarvoisuutta ja kulttuurien välistä vuoropuhelua, ja niin sanottujen kulttuuristen risteysasemien merkitys kasvaa Euroopassa. Myös Euroopan Neuvoston tavoitteena on kulttuurisen moniarvoisuuden edistäminen.

Jyväskylä tunnetaan Alvar Aallon kaupunkina. Alvar Aalto on kansainvälisesti tunnettu arkkitehti, jonka tuotanto ja nimeä kantava museo ja arkisto tuovat vuosittain kansainvälisiä vieraita, asiantuntijoita ja tutkijoita Jyväskylään. Alvar Aal-



to -museo on vienyt Aaltoa myös kaikkiin maanosiin useiden eri näyttelyiden, seminaarien ja julkaisujen avulla. Kansainvälinen Alvar Aalto Symposium kerää joka kolmas vuosi viitisensataa arkkitehtiä Jyväskylään eri puolilta maailmaa, samoin Design for Architecture -tapahtuma ja Aalto-akatemian järjestämä kansainvälinen arkkitehtuurin kesäkoulu arkkitehtiopiskelijoille.

Poikkitaiteelliset kaupunkifestivaalit Jyväskylän Kesä ja Summer Jazz houkuttelevat kansainvälisiä esiintyjä ja osallistujia kaupunkiin. Kansainvälinen taidegrafiikka Graphica Creativa -näyttelyssä ja kansainvälinen valokuvataide LUMO-näyttelyssä valtaavat kaupungin joka kolmas vuosi. Jyväskylä on myös orkesteri- ja kuoromusiikin sekä nuorisobändien kaupunki. Lastenkulttuuri on kaupungissa hyvin edustettuna: lastenkulttuurikeskus Kulttuuriaitta kokoaa eri alojen kulttuuritoimijoita ja lasten musiikkia esittävä orkesteri Loiskis on ainoa valtionosuutta saava lastenorkesteri maassamme. Strategiana on priorisoida tietyt hyvät kärkihankkeet ja tukea sekä vahvistaa ni-

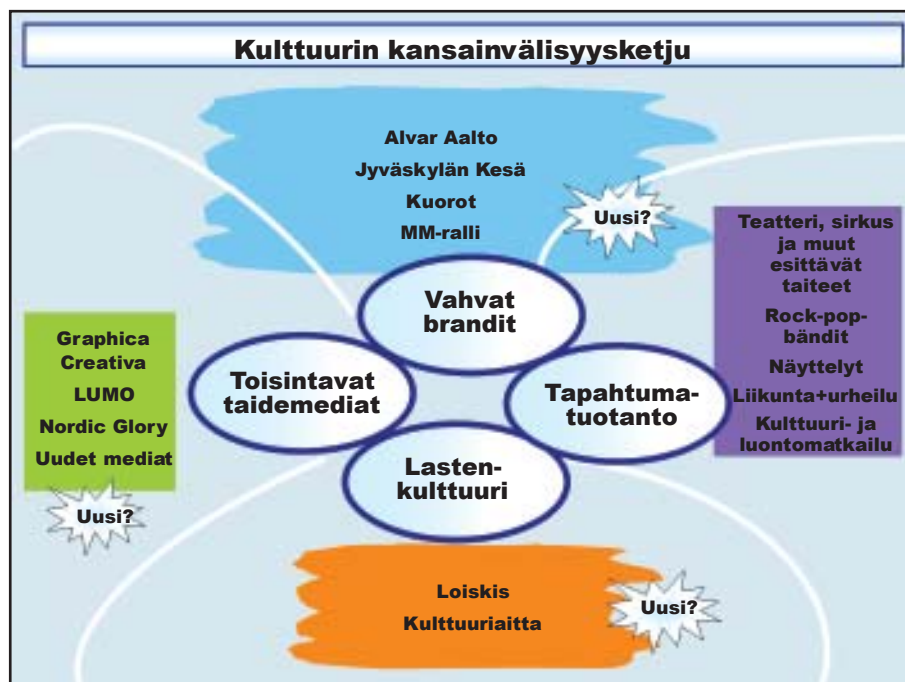
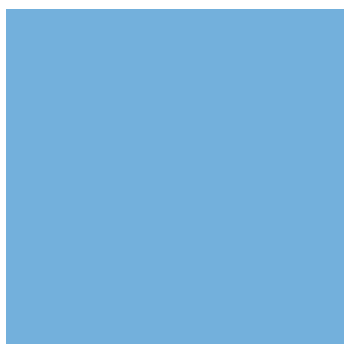
tä ns. kärkirahan avulla. Kärkihankkeet muodostavat kulttuurin kansainvälisyysketjun.

Toimintalinjat:

- Priorisoidaan kaupungin kansainvälisen kulttuuritoiminnan kärkihankkeeksi kulttuurin kansainvälisyysketju eli vahvat brandit, tapahtumatuotanto, lastenkulttuuri sekä toisintavat taide-mediat
- Valitaan vuosittain muutama kärkihanke ja tuetaan kohdennetusti niitä ns. kärkirahalla
- Osallistutaan kansainväliseen näyttelyvaihtoon ja musiikkikulttuurin vientiin

Elinkeinoelämä

Jyväskylän elinkeinoelämää koskeva linjaus on olla tietoyhteiskunnan, yrittäjyyden ja inhimillisen kasvun keskus. Kilpailukyvyyn ylläpitoon ja menestystekijöihin vaikuttavat uudet kasvuyritykset ja kyky



Kaavio 2. Kulttuurin kansainvälisyysketju.

kannustaa ja synnyttää niitä. Kilpailu-etuina ovat monialainen, kansainvälisesti vetovoimainen yliopisto ja Jyväskylän koko – pieni suuri kaupunki. Jyväskylässä elinkeinoelämän tavoitteena on tehdä tietopääomasta yritystoimintaa, yliopisto- ja tietotekniikkapohjaisten kasvuyritysten lisääminen ja sitä kautta työllisyyden kestävä parantaminen. Elinkeinoelämää houkuttelevat monipuoliset hyvinvointi-, viihtyvyys- ja kulttuuripalvelut. Sosiaaliin tasa-arvoon, osallistamiseen ja yhteenkuuluvuuteen kiinnitetään entistä enemmän huomiota.

Jyväskylän perinteisiä vahvuuksia elinkeinoelämän alueilla ovat puu- ja metalliteollisuus. Uusia osaamisaloja ovat paperinvalmistusteknologia, energia- ja ympäristöteknologia, informaatioteknologia sekä uusimpina hyvinvointiteknoologia ja nanoteknologia. Jyväskylän yliopiston koulutuksessa on mahdollista yhdistää teknisen alan korkein opetus ja tutkimus liiketoimintaosaamisen lisäksi myös ihmisen ja kulttuurin huomioon ottavaan opetukseen ja tutkimukseen uudella tavalla. Yliopistolla on hyvät edellytykset vastata kansainvälistyvien yritysverkostojen asettamiin kehittämishaasteisiin.

Hyvinvointiteknoologia ja -teollisuus on valittu Jyväskylän kaupunkiseudun aluekeskusohjelman painopisteeksi yhdessä verkostokaupunkihankkeen kanssa vuosille 2002-2006. Vision mukaan Jyväskylän seutu on kasvavassa määrin hyvinvointiteknoologian ja siihen liittyvän liiketoiminnan kansainvälisen tason osaamisen keskus vuoteen 2007 mennessä. Jyväskylä on maamme toiseksi suosituin messukaupunki ja kongressien kävijämäärissä kolmas.

Elinkeinostrategian kehitysvision mukaan Jyväskylän seutu tarjoaa monipuolisen, kehittyvän, kansainvälisesti kilpailukykyisen ja vetovoimaisen yritys ympäristön yhtä hyvin seudulla jo toimiville kuin sinne laajentuville ja kokonaan uusille yrityksille. Huomattavat elinkeinopoliittiset toimijat ovat Jyväskylän Teknologiateollisuus Oy ja Jyväskylän seudun kehittämissyhtiö Jykes Oy, joiden osakkaana Jyväskylän kaupunkikin on. Jyväskylän Teknologiateollisuus Oy:n / Jyväskylä Science

Park, (JSP) toiminta-ajatuksena on vahvistaa teknologiaan pohjautuvaa liiketoimintaa sekä sen edellytyksiä. JSP:n tavoitteena on teknologiayritysten synty, kasvu ja kansainvälistyminen. Yritysten kansainvälistämiseen ja kansainvälisen liiketoimintaosaamisen vahvistamiseen löytyy apua myös Jykesistä.

Toimintalinjat:

- Tuetaan innovatiivisia yrityshankkeita
- Kohdennetaan voimavaroja Jyväskylän seudun osaamisohjelman vahvuusalueille eli paperinvalmistus-, energia- ja ympäristö-, hyvinvointi- sekä informaatioteknologiaan osallistutaan nanoteknologiaa soveltaviin ja niiden osaamista vahvistaviin toimintoihin
- Osallistutaan yritysten ja yhteisöjen tuotteiden viennin edistämiseen
- Rekrytoidaan seudulla tarvittavaa ulkomaista työvoimaa ja osaamista
- Edistetään messu- ja kongressitoimintaa
- Tuetaan kansainvälisiä suurttapah-tumia (esim. MM-ralli)
- Edistetään luonto- ja kulttuurimatka- ilua

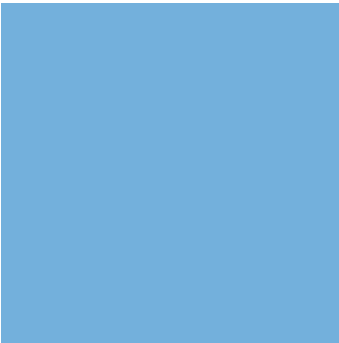
Ympäristö

Jyväskylä tunnetaan kansainvälisesti sekä Alvar Aallon että uuden arkkitehtuurin kaupunkina. Jyväskyläläistä kaupunkisuunnittelua leimaa kansainvälisyys. Kaupungin arkkitehtuuripoliittisessa ohjelmassa korostetaan Aallon perintönä rakentamisen laatua ja kestäväää rakentamista. Näihin tavoitteisiin päästään käyttämällä maailman parhaita arkkitehtejä. Kaupungissa järjestetään vuosittain kaksi kansainvälistä arkkitehtuurin kesäkouluja, joiden osallistujat tulevat eri puolilta maailmaa.

Jyväskylää ympäröi rikas metsä- ja järvi- luonto. Myös kaupungin sisällä on luon- tokeita kuten Jyväsjärvi ranta-aluei- neen, Harju, Tourujoen laakso "viidakko keskellä kaupunkia", Tuomiojärven ja Laajavuoren alue. Rakennettu ja toiminnan



tihentymiä ovat uudet asuma-alueet, kävelykatu, kampusalue. Jyväskylä on kaupunki, jossa yhdistyvät rakennettu miljö ja luontoympäristö. Se on vetovoimaetu, jota kehitetään määrätietoisesti.



Toimintalinjat:

- Kehitetään Jyväskylää edelleen uuden arkkitehtuurin ja kansainvälisen arkkitehtuurin kaupunkina
- Vahvistetaan pitkäjänteisesti Jyväskylän asemaa paikallisen arkkitehtuuripolitiikan edelläkävijänä
- Kehitetään kaupunkiympäristöä koskevaa osaamista hakeutumalla aktiivisesti ja tarkoituksenmukaisesti kansainväliseen yhteistyöhön
- Huolehditaan uutta kaupunkimiljöötä luotaessa olemassa olevien esteettisten ja kulttuuristen arvojen säilymisestä
- Vahvistetaan Jyväskylän omaleimaisuutta rakennetun miljöön ja luontoympäristön yhdistelmänä, mikä tarjoaa asukkaille ja vierailijoille viihtyisän ja houkuttelevan ympäristön
- Vaalitaan Jyväskylän ympäristöarvoja myös keskellä kaupunkia (luonnon monimuotoisuus, puhdas maaperä, vesi ja ilma)
- Tuetaan kestävä kehityksen mukaisia energia- ja ympäristötekniikan innovaatioita
- Tehdään ympäristöosaamisesta ja -teknologiasta vientituote

6. Jyväskylä - moniääninen kaupunki

Kansainvälinen näkyvyys ja markkinointi

Jyväskylän kansainvälinen näkyvyys ja markkinointi tapahtuu linjassa kaupungin viestintästrategian kanssa. Jyväskylän kaupunkimarkkinoinnin avulla vahvistetaan ja ylläpidetään kaupungin vetovoimatekijöitä sekä kaupungin toimintojen tunnettuutta ja myönteistä erottumista.

Kaupunkimarkkinointia toteutetaan yhteistyössä eri toimijoiden kanssa. Kaupunki tukee myös yritysten, yhteisöjen ja yhteistyökumppaneiden Jyväskylän ja sen seudun markkinointia. Strategiset perusviestit pidetään näkyvillä sekä omissa että toisten materiaaleissa. Panostamalla muutamaankärkiviestiin ja huolehtimalla viestien puolestapuhujista saadaan aikaan ytimekäs ja selkeä kansainvälinen kaupunkimarkkinoinnin väline. Tarkoituksena on markkinoida kaupunkia tänne tuleville ja hankkia kaupungille näkyvyyttä muualla. Silloin markkinoidaan osaamista ja asioita, jotka eivät ole itsestäänselvyksiä.

Kaupungin kansainvälistä markkinointia terävöitetään OKEY-verkon asiakokonaisuuksista valittavilla aiheilla räätälöidysti ja tapauskohtaisesti.

Välitetään eri keinoin viestiä houkuttelevasta Jyväskylästä osaavien toimijoiden seutuna. Panostetaan aktiivisiin henkilökohtaisiin yhteyksiin, laadukkaisiin ja monipuolisiin materiaaleihin. Lisätään konsernin sisäistä tietoutta kaupungin kansainvälisestä toiminnasta. Tuetaan konsernin eri osia suunnitelmalliseen kansainväliseen toimintaan. Välitetään tietoa erityisesti nuorille kansainvälistymismahdollisuuksista ja EU:n nuoriso-ohjelmista sekä tarjotaan mahdollisuuksia kansainvälisiin ja monikulttuurisiin kokemuksiin järjestötoiminnan ja muun harrastustoiminnan kautta.

Kansainvälisessä markkinoinnissa ollaan aktiivisessa yhteistyössä ja yhteistoiminnassa keskeisten sidosryhmien kanssa. Kootaan paikalliset toimijat suunnittelemaan vuoden markkinointitavoitteita ja toteuttamaan yhdessä suurempia markkinointitoimenpiteitä ja yhteisesiintymisiä. Paikallisten maahanmuuttajien joukossa on hyvin koulutettuja, kielitaitoisia ja monikulttuurisia taitoja omaavia henkilöitä, joiden osaamista hyödynnetään kansainvälisessä markkinoinnissa.

Kansainvälisen näkyvyyden lisäämiseksi kehitetään edelleen kaupungin kansainvälisen toiminnan internet-sivustoja. Vuorovaikutteisista internet-sivuista luodaan eri toimijoiden verkostofoorumi. Tuotetaan tasokkaita esitteitä ja muuta materiaalia.

Toimintalinjat:

- Edistetään ja tuetaan kaupungin kansainvälistä verkottumista
- Kehitetään kaupunkimarkkinointia ja tuotetaan siihen liittyvää painettua ja sähköistä materiaalia
- Huolehditaan kaupungin kansainvälisistä vieraista ja vierailuohjelmista
- Osallistutaan ja tuetaan kansainvälisten suur tapahtumien järjestelyjä
- Kehitetään ja syvennetään kahden- ja monenkeskistä kumppanuuskaupunkitoimintaa
- Osallistutaan kongressien, tapahtumien ja niiden oheisohjelmien järjestelyihin
- Välitetään tietoa nuorille kansainvälistymismahdollisuuksista ja EU:n nuoriso-ohjelmista



Liite 1. Jyväskylässä olevat konsulaatit ja kaupungin kansainväliset verkostot

Jyväskylän ystävyyskaupungit

KAUPUNKI	MAA	VUODESTA
Debrecen	Unkari	1970
Esbjerg	Tanska	1947
Eskilstuna	Ruotsi	1947
Fjärdabygd	Islanti	1958
Jaroslavl	Venäjä	1966
Niiza	Japani	1997
Potsdam	Saksa	1985
Poznan	Puola	1974
Stavanger	Norja	1947

Jyväskylän ystäväkaupungit

Jalapa	Nicaragua	1988
Mudanjiang	Kiina	1988



EUROTOWNS-verkosto - The European Network of Medium Sized Cities

Tämä verkoston jäsenenä on Euroopan keskikokoisia kaupunkeja, joiden asukasluku on 50 000 - 250 000.

Eurotowns Network perustettiin vuonna 1991 ja sen tehtävänä on toimia edunvalvojana ja yhteistyöverkostona esim. EU-asioissa. Myös muissa yhteyksissä verkosto tuo esille keskikokoisten kaupunkien erityisongelmia ja toimii jäsenkaupunkien äänenkannattajana.

Seuraavat eurooppalaiset kaupungit ovat verkoston jäseniä:

Belgia: Charleroi
 Englanti: Brighton & Hove, Telford
 Espanja: Girona, Jerez, Vigo
 Hollanti: Leeuwarden
 Italia: Reggio Emilia
 Ranska: Albi
 Ruotsi: Eskilstuna
 Tanska: Fredericia
 Saksa: Potsdam
 Suomi: Mikkeli, Jyväskylä



Jyväskylässä olevat konsulaatit

Ruotsi

Jyväskylä Honorary Consul VILMUSENAHO, Esa c/o Metso Paper

Norja

Jyväskylä Honorary Consul SOHLBERG, Klaus c/o GWS Systems Oy

Ranska

Jyväskylä Honorary Consul MERISALO, Outi c/o Jyväskylän yliopisto, romanisten kielten laitos

Iso-Britannia

Jyväskylä Honorary Consul JÄMSÉN, Risto c/o Oy Panda Ab, Vaajakoski

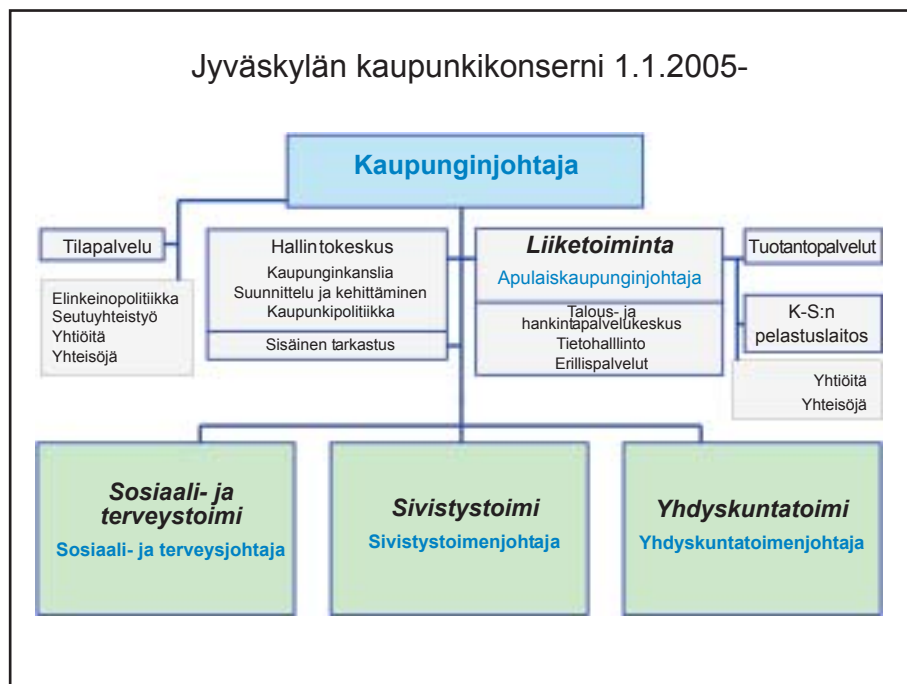
Saksa

Jyväskylä Honorary Consul NIRKKONEN, Ritva c/o Jyväskylän Seudun Kehittämisyhtiö

Italia

Jyväskylä Vice-Consul (uusi on valinnassa)

Liite 2. Kansainväliset asiat kaupunkiorganisaatiossa



Kansainväliset asiat sijoittuvat organisaatiokaaviossa kaupunginkanslian vastuualueelle johdon tuen osiona.

Jyväskylän kaupungin kansainvälistä toimintaa johtaa kaupunginjohtaja. Hänellä on asiantuntijana kansainvälisten asioiden tiimi, jonka vetäjänä on yhteyspäällikkö. Tiimin muut jäsenet ovat kansainvälisten asioiden koordinaattori, EU-asioiden koordinaattori ja sihteeri. Tiimillä on tukeanaan kansainvälisten asioiden työryhmä, jonka kahdeksan jäsentä edustaa eri hallintokuntia.

Keskushallinnon kansainvälisten asioiden tiimi koordinoi kaupunkikonsernin kansainvälistä toimintaa. Hajautetussa mallissa hallintokunnat huolehtivat itsenäisesti omista kansainvälisistä yhteyksistään ja verkostoistaan.



www.jyvaskyla.fi